

Söfnunarsjóður lífeyrisréttinda

Ársskýrsla fyrir árið 2005

Efnisyfirlit

	Bls.
Stjórn og starfsmenn	3
Iðgjöld	4
Lífeyrir	5
Sjóðfélagalán.....	7
Hugbúnaður.....	8
Breytingar á samþykktum sjóðsins	8
Ávöxtun eigna 2005	9
Fjárfestingar 2005	10
Fjárfestingarstefna Söfnunarsjóðs lífeyrisréttinda 2006	11
Samtryggingardeild.....	11
Séreignardeild	14
Tryggingafræðileg athugun.....	16

Ársreikningur Samtryggingardeildar:

Skýrsla og áritun stjórnar og framkvæmdastjóra	18
Áritun endurskoðanda	19
Efnahagsreikningur	20
Yfirlit um breytingar á hreinni eign til greiðslu lífeyris	21
Yfirlit um sjóðstreymi	22
Skýringar	23
Kennitölur	28

Ársreikningur Séreignardeildar:

Skýrsla og áritun stjórnar og framkvæmdastjóra	30
Áritun endurskoðanda	31
Efnahagsreikningur	32
Yfirlit um breytingar á hreinni eign til greiðslu lífeyris	33
Yfirlit um sjóðstreymi.....	34
Skýringar	35
Kennitölur	36

Financial Statement:

Endorsement by the Board of Director's and Managing Director.....	38
Auditor's Report	39
Balance Sheet	40
Statment of Changes in Net Assets for Pension Payments	41
Statement of Cash Flows	42
Financial Indicators	43

Stjórn og starfsmenn

Stjórn sjóðsins er skipuð af fjármálaráðherra. Fjöldi stjórnarmanna er sjö og eru jafn margir varamenn. Stjórnin er skipuð til fjögurra ára í senn. Fjórir stjórnarmenn eru skipaðir eftir tilnefningu stjórnar Landssamtaka lífeyrissjóða, þrír eru án tilnefningar og er einn þeirra formaður stjórnar sjóðsins.

Stjórn Söfnunarsjóðs lífeyrisréttinda 1. janúar 2005 til næstu fjögurra ára:

Aðalmenn:

Baldur Guðlaugsson, form.
Hrafn Magnússon, varaform.
Arnar Sigurmundsson
Gunnar Gunnarsson
Halldór Björnsson
Þorgeir Eyjólfsson
Þórunn Sveinbjörnsdóttir

Varamenn:

Þórhallur Arason
Friðbert Traustason
Haukur Hafsteinsson
Elmar H. Hallgrímsson
Guðmundur Thorlacius
Jónas Bjarnason
Sjöfn Ingólfssdóttir

Aðsetur sjóðsins er á Skúlagötu 17 og eru starfsmenn sjóðsins sjö í árslok 2005,

Elín Valdimarsdóttir
Elsa Dóra Grétarsdóttir
Helga Björg Sigurðardóttir
Kristín Árnadóttir
Sigurlaug Waage
Sigurbjörn Sigurbjörnsson
Þórhallur Sölvi Barðason

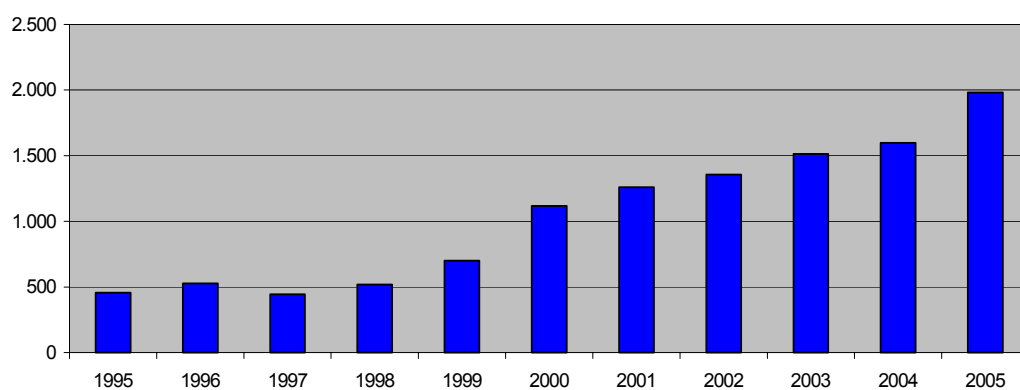
Bókari
Deildarstjóri lífeyris- og lánadeildar
Skráning og upplýsingar
Upplýsingar og sími
Skráning og upplýsingar
Framkvæmdastjóri
Skrifstofustjóri

Iðgjöld

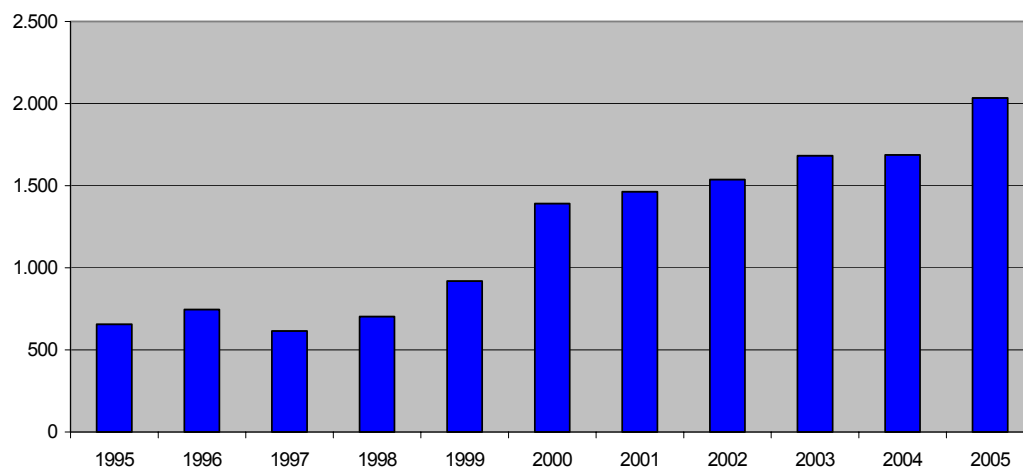
Lögbundið er að greiða 10% iðgjald til lífeyrissjóðs af öllum launum og reiknuðu endurgjaldi frá 16 til 70 ára aldurs. Eins og neðangreind tafla sýnir hefur orðið nokkur vöxtur á iðgjöldum til sjóðsins frá árinu 1998. Meginástæður þess er fjölgun sjóðfélaga, auknar greiðslur hvers sjóðfélaga og nýtt hlutverk Söfnunarsjóðs lífeyrisréttinda í samræmi við 6. gr. 1. nr. 129/1997 um skyldutryggingu lífeyrisréttinda og starfsemi lífeyrissjóða þar sem kveðið er á um sérstakt innheimtuhlutverk sjóðsins.

Á árinu 2005 greiddu 17.845 einstaklingar iðgjöld til sjóðsins, alls um 1.982 millj. kr. Þá greiddu 1.605 launagreiðendur iðgjöld fyrir starfsmenn sína á árinu. Virkir sjóðfélagar voru 7.517. Samtals jukust iðgjöld um 24% frá fyrra ári.

Iðgjöld 1995-2005 á verðlagi hvers árs í millj. kr.



Iðgjöld 1995-2005 á föstu verðlagi 2005 í millj. kr.

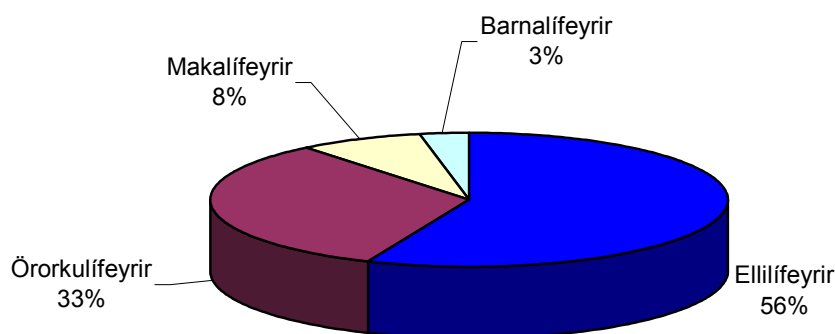


Lífeyrir

Lífeyrisgreiðslur ársins 2005 námu 415 millj. kr. og hafa hækkað um 16,2% frá árinu 2004. Mest aukning var í fjárhæð ellilífeyris eða 20,2%. Í desember 2005 voru lífeyrisþegar 3.731 og hafði þeim fjölgað um 19,1% frá fyrra ári. Hlutfall lífeyris af hreinni eign var 1,0% í árslok 2005. Skipting lífeyrisgreiðslna milli lífeyristegunda hefur breyst þannig að vægi ellilífeyris hefur aukist.

Lífeyrisgreiðslur áráanna 2004 og 2005

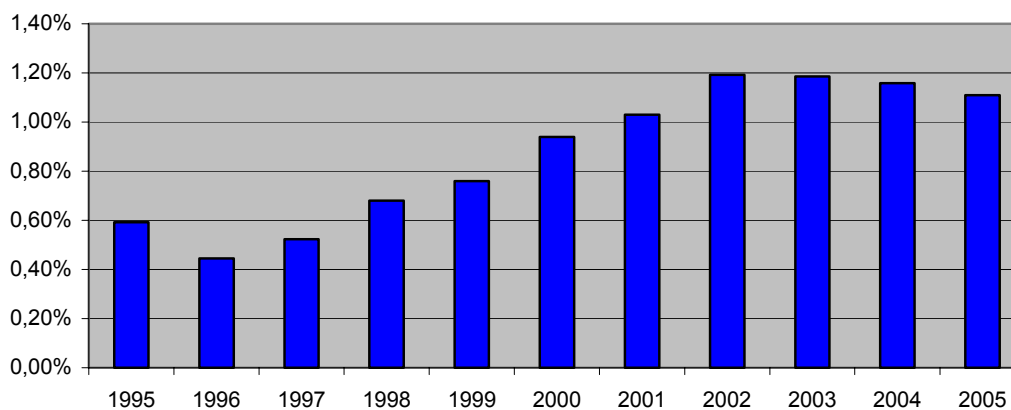
	2004	2005	Breyting milli ára
Ellilífeyrir	194.677.430	234.043.807	20,2%
Örorkulífeyrir	122.473.720	136.151.590	11,2%
Makalífeyrir	30.143.416	32.603.272	8,2%
Barnalífeyrir	10.341.839	12.720.311	23,0%
	357.636.405	415.518.980	16,2%



Hlutfall lífeyris af hreinni eign

Neðangreind mynd sýnir hversu stór hluti af eignum sjóðsins fer til greiðslu lífeyris á hverju ári og er því góður mælikvarði á þroska sjóðsins og aldurssamsetningu sjóðfélaga.

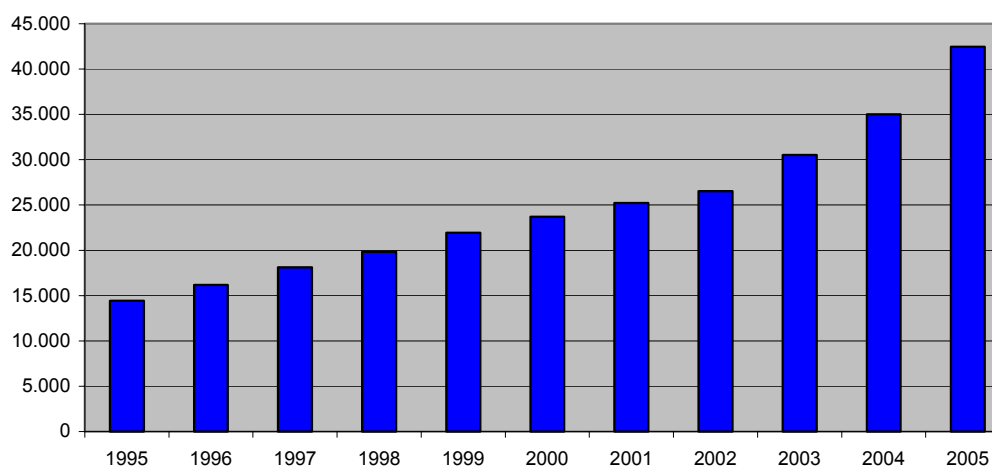
Hlutfall lífeyris af hreinni eign 1995-2005



Hrein eign til greiðslu lífeyris

Eins og sést á myndinni hér að neðan hefur verið stöðugur og jafn vöxtur á hreinni eign til greiðslu lífeyris frá árinu 1995 á föstu verðlagi 2005. Vegna góðrar ávöxtunar 2003, 2004 og 2005 vex hrein eign hraðar en árin á undan.

Hrein eign til greiðslu lífeyris á árslokaverðlagi 2005



Sjóðfélagalán

Veruleg aukning var á útlánum til sjóðfélaga 2005 eða um 139,5% frá fyrra ári. Árið 2005 var met ár í lánveitingu til sjóðfélaga.

Veitt sjóðfélagalán 1998-2005 (í m.kr.)

Ár	Lánveitingar
1998	46
1999	41
2000	107
2001	226
2002	331
2003	250
2004	202
2005	477

Lánareglur

1. Lánaréttindi

Lán eru veitt til sjóðfélaga Söfnunarsjóðs lífeyrisréttinda. Lánsréttindi hefur sá sjóðfélagi, sem greitt hefur iðgjöld til sjóðsins annaðhvort samtryggingardeild eða séreignardeild.

2. Lánsupphæð, lánstími og kjör

Lánsupphæð er ótakmörkuð meðan veðrymi leyfir.

Lánstími er 5 - 40 ár og endurgreiðist lán með eigi færri gjalddögum en tveimur á ári. Lánin eru verðtryggð samkvæmt vísitölu neysluverðs til verðtryggingar og eru með jöfnum afborgunum eða jöfnum greiðslum (annuitets lán).

Hægt er að velja um lán með breytilegum eða föstum vöxtum. Breytilegir vextir skulu vera 0,5% hærri en meðalávöxtun í viðskiptakerfi Kauphallar Íslands á 2. flokki Íbúðabréfa til 30 ára. Vextir taka breytingum 15. hvers mánaðar miðað við meðalávöxtun í síðasta almanaksmánuði samkvæmt skrá Kauphallarinnar.

Fastir vextir eru ákveðnir af stjórn. Hægt er að breyta vöxtum á lánveitingum með breytilegum vöxtum í fasta vexti gegn hóflegu gjaldi.

3. Umsóknir

Umsókn skal fylgja fasteignamat, brunabótamat og nýtt veðbókarvottorð af eigninni. Ef á undan veðrétti sjóðsins eru önnur áhvílandi lán skulu fylgja umsókninni síðustu greiðsluseðlar viðkomandi lána sem sýna eftirstöðvar, uppreiknaðar með veðbótum og vöxtum. Lánsúmsókn skal vera skrifleg. Einnig þarf að fylgja skrifleg yfirlýsing veðeiganda, sé hann ekki sá sami og lántaki, um þær skuldbindingar er hann tekst á hendur.

4. Tryggingar

Aðeins er lánað gegn fasteignaveði allt að 65% af fasteignamati viðkomandi eignar, þ.e. lán sjóðsins og uppreiknaðar eftirstöðvar annarra áhvilandi lána mega ekki vera hærri en 65% af fasteignamati og jafnframt innan við 85% af brunabótamati. Ef fasteignamat endurspeglar ekki markaðsverð fasteignarinnar, er miðað við matsverð sem löggiltur fasteignasali eða annar sérfróður aðili framkvæmir. Sjóðurinn áskilur sér rétt til þess að láta meta fasteignir sérstaklega áður en lán er veitt. Meta þarf húseign ef um nýbyggingu er að ræða. Umsókn er ekki tekin til greina nema húseign sé foheld. Sömu vaxtakjör gilda óháð veðrétti.

5. Kostnaður

Lántakandi greiðir lántökugjald sem er nú 1%, svo og kostnað við stimplun sem er 1,5% af lánsfjárhæð (greiðist hjá sýslumanni), þinglýsingu, greiðslumat og kostnað við mat á fasteign sé þess þörf. Lántakendur greiða einnig innheimtukostnað af afborgunum skuldabréfa á hverjum gjaldþaga.

6. Afgreiðsla lánsúmsóknar

Skilyrði fyrir lánsúthlutun er að umsóknareyðublað sé útfyllt með fullnægjandi hætti. Lánsúmsóknir eru afgreiddar eftir því sem fé er fyrir hendi hjá lífeyrissjóðnum. Sjóðurinn áskilur sér rétt til að hafna lánsúmsókn sé veðstaða ekki innan veðmarka.

Hugbúnaður

Sjóðurinn tók í notkun nýjan hugbúnað á árinu 2003. Komst hann að fullu í notkun á árinu 2004 og er því innleiðingu lokið. Hugbúnaðinum er ætlað að tryggja áframhaldandi rekstraröryggi sjóðsins auðvelda innra starf hans og auka þjónustu við sjóðfélaga.

Heimasíða sjóðsins var endurnýjuð og bætt á árinu og tryggir hún launagreiðendum betri aðgang að upplýsingum um stöðu skilagreina og innborgana ásamt því að mun auðveldara er að skila sjóðnum skilagreinum nú í gegnum heimasíðuna. Jafnframt munu sjóðfélagar geta haft aðgang að eigin réttindum í gegnum heimasíðuna þegar fram líða stundir.

Slóð heimasíðunnar er www.sl.is.

Breytingar á samþykktum sjóðsins

Þann 1. janúar 2006 tóku gildi nýjar samþykktir fyrir sjóðinn. Helstu breytingar snúa að réttindaávinnslu sjóðfélaga. Réttindi sjóðfélaga Söfnunarsjóðs lífeyrissjóðs hafa verið ein þau allra bestu í samanburði við lífeyrissjóði sem starfa án ábyrgðar t.a.m. launagreiðenda. Er svo áfram. Ástæða fyrir þessum breytingum er sú að verið er að bregðast við þeim breytingum sem eru að verða á réttindaávinnslu sjóðfélaga almennt. Með breytingunni verður réttindaávinnsla aldursháð, þannig að þeir sem yngri eru ávinna sér meiri rétt en þeir sem eldri eru fyrir sama iðgjald. Þetta gerist þó þannig að þeir sem hafa greitt til sjóðsins um hríð eiga með skilyrðum rétt á að halda áfram að

greiða í jafna réttindaávinnslu eins og áður í samræmi við iðgjald þeirra árið 2003. Öllu réttindi eru framvegis reiknuð í krónum og á það einnig við um eldri réttindi. Eldri réttindi eða réttindi sem áunnin eru fyrir 1. janúar 2006 eru jafnverðmæt og áður og er engin breyting á þeim frá fyrri samþykktum.

Ávöxtun eigna 2005

Árið 2005 var mjög gott til ávöxtunar einkum á innlendum hlutabréfamarkaði. Hlutabréfavísitölur innanlands hækkuðu mikið eða 60,9%. Í heild skilaði sjóðurinn jákvæðri raunávöxtun sem nam 13,4% samanborið við 10,3% árið 2004.

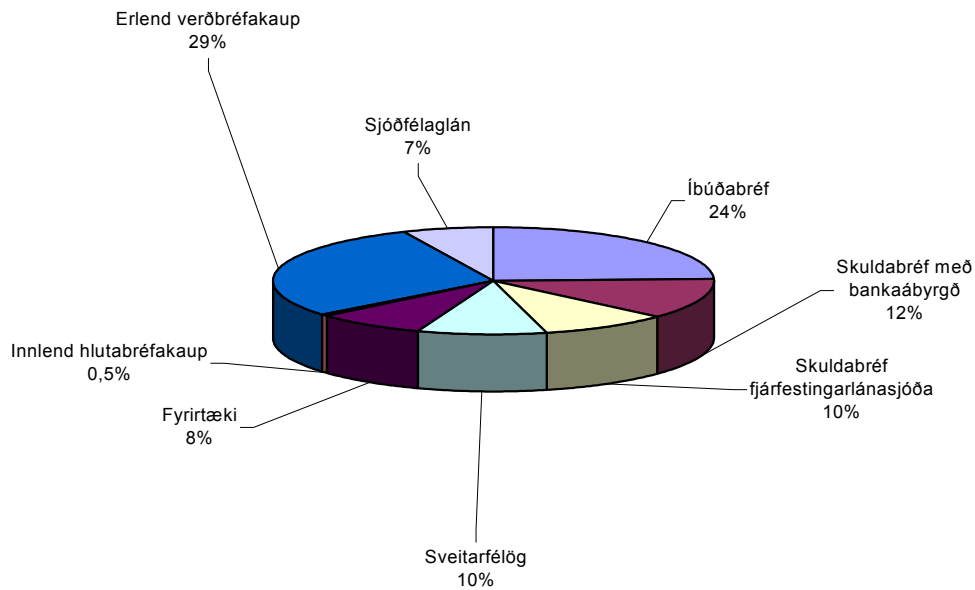
Hér að neðan er samanburðartafla þar sem borin er saman nafnávöxtun eigna og viðmiða sjóðsins.

	Ávöxtun	Viðmið
Innlend skuldabréf	9,6%	9,0%
Innlend hlutabréf	69,8%	60,9%
Erlend hlutabréf	13,9%	11,0%
Aðrar eignir	13,5%	10,7%

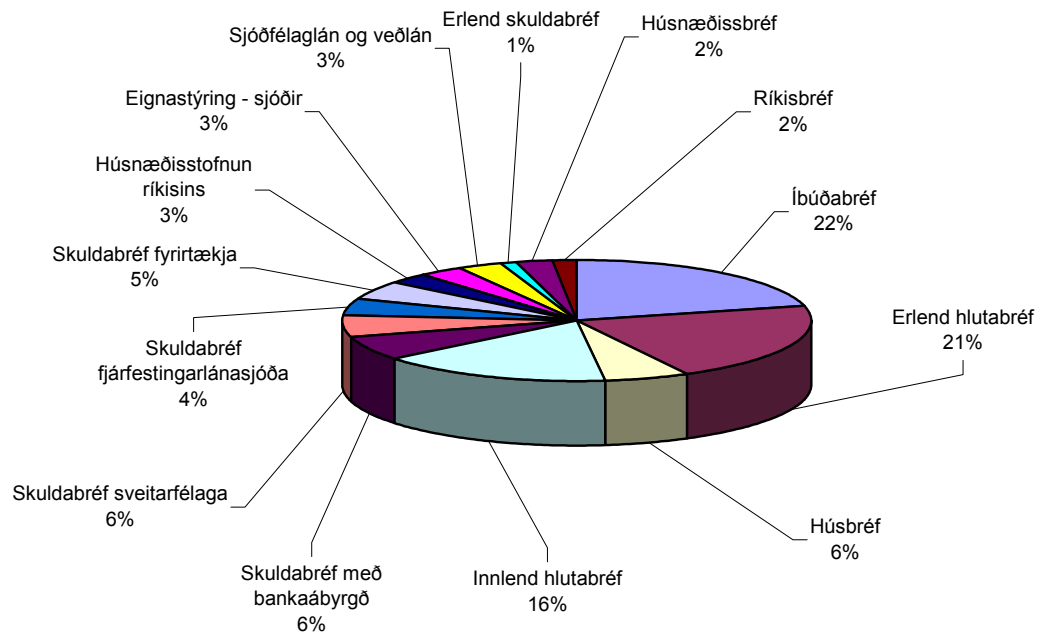
Sjóðurinn skilaði almennt betri ávöxtun á öllum eignaflokkum. Aðrar eignir eru þeir fjármunir sem sjóðurinn hefur til ávöxtunar í sjóðum KB banka hf. Heimsvísitala hlutabréfa hækkaði um 11% í íslenskum krónum en hækkaði um 7,6% í dollurum. Veikning krónunnar eykur ávöxtun 2005 á erlendum eignum en þær eru ekki gengisvarðar í árslok 2005. Ávöxtun erlendra eigna er birt að teknu tilliti til fjárfestinga í erlendum framtakssjóðum. Hefðbundin erlend hlutabréfasöfn skiluðu 3,9% betri ávöxtun en viðmið.

Innlend skuldabréf sjóðsins skiluðu betri ávöxtun en viðmið sjóðsins þar um.

Fjárfestingar 2005



Eignasamsetning 31.12.2005



Fjárfestingarstefna Söfnunarsjóðs lífeyrisréttinda 2005

Samtryggingardeild

Stjórn sjóðsins lagði fram fjárfestingarstefnu á árinu 1999 sem var endurmetin og yfirfarin á árinu 2003. Samkvæmt henni var mörkuð stefna til ársloka 2006.

Sú stefnumótun sem fram fór 1999 byggir á viðamikilli greinargerð sem ásamt fleiri breytum varð grunnur að ákvörðun um eignasamsetningu sem hér fylgir. Fjárfestingarstefnan er hins vegar í stöðugri skoðun. Fjárfestingarstefna Söfnunarsjóðsins vegna ársins 2005 miðar að því að ná neðangreindri eignasamsetningu í árslok 2006.

	1999	2004	2005	2006
Ábyrgð ríkissjóðs	63%	51%	40%	40%
Aðrar tryggingar	21%	23%	22%	20%
Innlend hlutabréf	7%	11%	16%	15%
Erlend verðbréf	9%	15%	22%	25%

Stjórn sjóðsins hefur ákveðið eftirfarandi skiptingu fjárfestinga og ráðstöfun fjármuna ársins 2006:

	Hlutföll
a. Verðbréf ríkis og húsnæðiskerfis	25 - 35%
b. Verðbréf fjármálafyrirtækja	10 - 25%
c. Verðbréf sveitarfélaga	5 - 15%
d. Sjóðfélagalán	5 - 15%
e. Innlend skuldabréf	3 - 10%
f. Innlend hlutabréf	0 - 10%
g. Erlend verðbréf	35 - 50%

Í stórum dráttum hefur þeirri eignasamsetningu verið náð sem stefnt var að í árslok 2006. Jafnframt fylgja hér vikmörk helstu undirflokka sem ákveðin voru fyrir sjóðinn:

Stefna 2006 og vikmörk:

Verðbréfaflokkar

Bein og óbein ábyrgð ríkissjóðs		35 – 50%
Aðrar tryggingar		15 – 30%
	Bankar og fjármálafyrirt.	5 – 10%
	Bæjar- og sveitarfélög	5 – 10%
	Skuldabréf fyrirtækja	5 – 10%
Innlend hlutabréf		10 – 16%
	Vísitölustýring	5 – 8%
	Virk stýring	5 – 8%
Erlend verðbréf		20 – 35%
	Skráð hlutabréf vísitala	7 – 10%
	Skráð hlutabréf virk st.	7 – 10%
	Skuldabréf	3 – 5%
	Framtakssjóðir	3 – 5%
	Hedge Fund	0 – 5%

Í tengslum við fjárfestingastefnu var lagt mat á þætti er hafa áhrif á val fjárfestingakosta.

Mat á ávöxtun:

Niðurstaðan byggir á eftirfarandi eignasamsetningu:

Innlend skuldabréf	81%
Innlend hlutbréf	6%
Erlend hlutabréf	13%

Samkvæmt niðurstöðu matsins eru 89% líkur á að raunávöxtun verði að jafnaði yfir 3,5%, 72% líkur á að raunávöxtun verði yfir 5% og 30% líkur á raunávöxtun yfir 7,5%. Sjóðurinn getur búist við að skila að jafnaði 6,4% meðalraunávöxtun. Litlar líkur eru á neikvæðri ávöxtun. Með því að auka vægi hlutabréfa í safni sínu, eins og lagt er til, mun sjóðurinn skila væntri raunávöxtun 7,4% að jafnaði en áhættan eykst aðeins um 0,8.

Líkur á raunávöxtun yfir 3,5% verða 92%, líkur á 5% raunávöxtun verða 80% og líkur á raunávöxtun yfir 7,5% verður 45%.

Meginhluti innlendra skuldabréfa sjóðsins eru skráð á markaði. Einungis 1,5% eigna sjóðsins skv. reglum eru óskráð.

Framtíðarskuldbindingar:

Það er ekki fyrr en 2027 – 2036 sem fjölmennustu og réttindamestu aldurshóparnir fara á lífeyri. Þó svo að lífeyrisgreiðslur hafi vaxið og fari jafnframt vaxandi á komandi árum hafa þær nokkurn veginn staðið í stað miðað við inngreidd iðgjöld og eignir sem hafa vaxið nokkuð á undanförunum 3 – 4 árum. Því getur sjóðurinn leyft sér að fjárfesta til langs tíma.

Fjárfestingarviðmið:

Varðandi hlutabréfaviðskipti sjóðsins þá er horft til að ávöxtun sé að jafnaði hærri en heimsvísitala Morgan Stanley fyrir erlendu hlutabréfin og hærri en heildarvísitala aðallista Kauphallarinnar fyrir innlend hlutabréf. Erfiðara er að draga fram sanngjarnan samanburðarmælikvarða fyrir innlendu skuldabréfin þar sem þau eru gerð upp á kaupávöxtun. Enginn marktækur mælikvarði á við en horft er til meðal-ávöxtunar nýjustu flokka Íbúðabréfa á árinu. Það vantar mælikvarða sem er að öllu leyti samanburðarhæfur.

Notkun afleiða:

Sjóðurinn nýtir sér almennt ekki afleiður. Til þess þarf sérstaka heimild og samþykkt stjórnar. Hins vegar eru gerðir framvirkir samningar um verðbréfa kaup.

Hámarksfjárfesting í verðbréfum útgefnum á sama aðila:

Almennt viðmið er að hámarksfjárfesting (krafa) á sama aðila sé ekki hærri en 5% af eignum hverju sinni. Þá er átt við annan aðila en ríkissjóð með beinum eða óbeinum hætti.

Hámarkshlutdeild í hlutafé fyrirtækja:

Sjóðurinn hefur það markmið að dreifa einstökum hlutafjárkaupum sínum þannig að fjárfestingar í innlendum hlutabréfum séu í sem líkustum hlutföllum og viðmiðunarvísitölur. Sjóðurinn hefur lagt meiri áherslu á seljanleika hlutabréfanna, þ.e. veltu einstakra félaga á markaði. Það leiðir til þess að einstök félög fá meira vægi en miðað við vísitölur. Almennt viðmið er að einstök innlend félög í hlutfalli af heildarfjárfestingu sjóðsins í innlendum hlutabréfum fari ekki yfir 16% af markaðsvirði safnsins. Um helmingi innlendra og erlendra hlutabréfa er stýrt skv. vísitöluviðmiði.

Hámarkshlutdeild í hlutdeildaskírteinum:

Sjóðnum er heimilt samkvæmt fjárfestingarstefnu að eiga 10% af hlutdeildarskírteinum útgefnum af verðbréfasjóði eða deild verðbréfafyrirtækis. Það getur þó gerst á einhverjum tilteknum tímamarki að eign sjóðsins sé hærri en það. Um tímabundna stöðu er þá að tefla.

Fasteignaveðtryggð skuldabréf:

Ekki er liður í fjárfestingarstefnu sjóðsins að fjárfesta í skuldabréfum með fasteignaveði, sem eru útgefin af fyrirtækjum og með veði í atvinnuhúsnæði. Sé það gert þurfa bréfin að vera skráð á skipulögðum verðbréfamarkaði einnig. Sjóðurinn lánar fjármuni til sinna sjóðfélaga, samkvæmt reglum stjórnar. Þær reglur sem gilda miðast við 65% af fasteignamati eða metnu markaðsvirði íbúðarhúsnæðis.

Þjónustufyrirtæki fyrir lífeyrissjóði:

Það er ekki hluti af stefnu sjóðsins að eiga eða fjárfesta í fyrirtækjum sem hafa það að markmiði að þjónusta eingöngu lífeyrissjóði.

Virk stýring eigna:

Sjóðurinn er tilbúinn að selja verðbréf sín fyrir hagstætt verð að því gefnu að endurfjárfesting fjármunanna skili sjóðnum traustari ávöxtun en sú selda. Nú um þessar mundir eru um 30% af eignum sjóðsins í virkri stýringu, einkum hlutabréf.

Líftími skuldabréfa:

Hér á landi er skuldabréfaútgáfa ekki regluleg nema í Íbúðabréfum. Útgáfa annarra skuldabréfa, s.s. spariskírteina, skuldabréf sveitarfélaga og annarra aðila, er meira háð aðstæðum hverju sinni. Sjóðurinn hefur sett sér þá reglu að í ríkistryggðum bréfum sé fjárfest til sem lengst tíma og kostur er miðað við ávöxtun og meðallíftíma. Varðandi skuldabréf sveitarfélaga og banka er gert ráð fyrir að lokagreiðsla þeirra sé ekki síðar en 15 árum frá kaupum nema í traustustu sveitarfélögum. Einnig er gert ráð fyrir lágmarksíbúafjölda og lágri skuldsetningu. Jafnframt að fram fari reglulegar afborganir. Varðandi skuldabréf útgefnum af traustum fyrirtækjum sem eru skráð á markaði þá er krafa um hóflega langan líftíma. Algert skilyrði er að greitt sé af þeim reglulega.

Gjaldmiðlasamsetning:

Miðað við árslok 2006 er gert ráð fyrir að 25% af eignum sjóðsins verði í erlendri mynt. Meginhluti erlendra eigna hafa dollaraviðmið.

Atvinnugreinaskipting:

Þar sem viðmiðanir sjóðsins varðandi atvinnugreinar miðast við vísitölur er gert ráð fyrir að ekki verði vikið frá þeirri atvinnugreinaskiptingu sem þær fela í sér. Heimilt er að allt að 30% skekkja geti legið milli safns sjóðsins og vísitalna.

Séreignardeild

Í gildi er samningur við KB banka hf. um ávöxtun fjármuna séreignardeildarinnar eftir útboð á fjármálamarkaði á sínum tíma. Þannig næst fjárhagslegur aðskilnaður milli deilda. Ávöxtun og uppgjör miðast við markaðsvirði eigna hverju sinni. Algert skilyrði er að eignir deildarinnar séu skráðar og hafi markaðsvirði. Tvær fjárfestingarstefnur eru í boði fyrir réttthafa deildarinnar. Kallast þær Söfnunarleið I og Söfnunarleið II.

Söfnunarleið I er hefðbundinn innlánsreikningur sem ber hæstu innlánsvexti á hverjum tíma. Er hún hentug lífeyrisþegum deildarinnar, þeim sem eru að nálgast lífeyristökualdur og einnig þeim sem vilja taka litla áhættu. Til þess að skipta um leiðir þarf upplýst samþykki hvers og eins.

Söfnunarleið II er eftirfarandi:

Ísl. skbr.			Ísl. hlutabr.			Erlend verðbr.		
Lágm.	Viðm.	Hám.	Lágm.	Viðm.	Hám.	Lágm.	Viðm.	Hám.
60	70	100	0	10	20	0	20	40

Markmið sjóðsins er að ávaxta fé réttthafa á sem bestan hátt að teknu tilliti til áhættu með ofangreindum hætti í samræmi við samþykktir sjóðsins á hverjum tíma.

Það var sameiginlegt mat sjóðsins og KB banka hf. að ofangreind samsetning væri vænleg til jafnrar og traustrar ávöxtunar til handa réttihöfum. Þar sem gert er ráð fyrir að meginhluti eigna sé í skuldabréfum, má gera ráð fyrir að sveiflur í ávöxtun verði minni. Hins vegar er möguleiki að auka við hlutabréfaeign deildarinnar í allt að 40% þar sem hluti skuldabréfa á að vera að lágmarki 60%. Ítrustu heimildir deildarinnar byggja á samþykktum sjóðsins skv. 7. gr.

Fjárfestingarviðmið deildarinnar byggir á tiltekinni viðmiðunarsamsetningu. Viðmiðin eru eftirfarandi:

Innlend skuldabréf	70,0%
Reibid 1. mán	10,0%
ICEX 10YI	40,0%
ICEX 5Y NI	5,0%
ICEX 1Y NI	15,0%
Innlend hlutabréf	10,0%
Úrvalsvisitala hlutabréfa á VPÍ	10,0%
Erlend verðbréf	20,0%
Hlutabréfavísitala MSCI world	16,0%
Skuldabréfavísitala JP Morgan	4,0%

Meginfjárfestingar eru í hlutdeildarsjóðum KB banka hf. og erlendum hlutdeildarsjóðum sem bankinn hefur umboð fyrir.

Deildin hefur heimild til að nota afleiður. Þær á að nota varfærnislega.

Deildinni er heimilt að eiga allt að 10% hlutdeildarskírteina útgefnunum af sama verðbréfasjóði eða deild verðbréfafyrirtækis.

Ekki er liður í fjárfestingarstefnu deildarinnar að fjárfesta í skuldabréfum með fasteignaveði. Deildin veitir ekki lán til réttthafa. Hún hefur heldur ekki á stefnuskrá sinni að eiga né fjárfesta í félögum sem sinna eiga þjónustuverkefnum fyrir lífeyrissjóði/deildina.

Allar eignir deildarinnar eru í virkri stýringu. Mögulegt er að fjárfesta í skuldabréfasjóðum sem henta þykja hverju sinni í samræmi við fjárfestingarstefnu og viðmið þar um. Reglulega eru fjárfestingarnar metnar.

Erlendar eignir deildarinnar geta verið frá 0 – 40%. Eignir deildarinnar eru annaðhvort í dollar eða evru, eða báðum myntum samtímis. Engin sérstök stefna er þar um.

Fjárfestingarstefna beggja deilda sjóðsins byggir að öðru leyti á langtímamarkmiðum og mikilvægi þess að ávöxtun sé jöfn og traust til lengri tíma litið.

Tryggingafræðileg athugun

Í febrúar 2006 var gerð tryggingafræðileg úttekt á sjóðnum miðað við árslok 2005. Úttektin sýnir að staða sjóðsins hefur batnað milli 2004 og 2005. Skýrist það fyrst og fremst af mjög góðri ávöxtun ársins 2005 og lægri rekstrarkostnaði en árið á undan. Heildareignir umfram heildarskuldbindingar 2005 voru 3.795 millj. kr. en voru í árslok 2004 -1.090 millj. kr. Það þýðir 6,0% af heildarskuldbindingum sem eru 63.443 millj. kr. í árslok 2005.

<u>Áfallin staða</u>	<u>2005</u>	<u>2004</u>
Endurmetin eign	42.578	35.107
Áfallin skuldbinding	34.368	29.931
Eignir umfram áfallnar sk.	8.210	5.176
Hlutfall	23,9%	17,3%
<u>Með framtíðaskuldbindingum</u>		
Endurmetin eign	67.238	54.213
Heildarskuldbindingar	63.443	55.303
Heildarstaða	3.795	-1.090
Hlutfall	6,0%	-2,0%

Samtryggingardeild

Ársreikningur 2005

Skýrsla stjórnar og framkvæmdastjóra fyrir árið 2005

Árið 2005 er að baki, en með því lauk 31. starfsári Söfnunarsjóðs lífeyrisréttinda, en hann hóf starfsemi 26. september 1974. Árið 2005 var fjárfestum hagstætt einkum á innlendum markaði. Ávöxtun sjóðsins er með besta móti 2005 en hún hefur aldrei verið neikvæð frá stofnun sjóðsins. Er ávöxtun ársins sú besta í sögu sjóðsins.

Samþykktum sjóðsins var breytt til að bregðast við þeim breytingum sem eru að verða á réttindareglum lífeyrissjóða og tryggja hag sjóðfélaga.

Starfsemi sjóðsins var með hefðbundnum hætti og gekk rekstur hans mjög vel. Á árinu greiddu alls 1.605 launagreiðendur iðgjöld til sjóðsins 1.982 millj. kr., fyrir 17.485 einstaklinga. Alls voru sjóðfélagar 109.437 í árslok 2005 og áttu alls 330.350 réttindastig. Virkir sjóðfélagar voru 7.517 árið 2005.

Lífeyrisgreiðslur námu alls kr. 416 millj., og uxu um 16,2% milli ára. Fjöldi lífeyrisþega í árslok voru 3.731 en þeir voru 3.132 í árslok 2004. Er það aukning um 19,1%.

Sjóðurinn starfar í tveimur deildum, samtryggingardeild og séreignardeild. Hrein eign samtryggingardeildar var 41.346 millj. kr., og raunávöxtun 13,4%. Fimm ára meðaltalsraunávöxtun er 6,8% og tíu ára meðaltal 6,4%.

Staða samtryggingardeildar sjóðsins hefur batnað milli ára og eru eignir sjóðsins 6,0% sem hlutfall af heildarskuldbindingum umfram heildarskuldbindingar í árslok 2005. Sambærilegt hlutfall 2004 var -2,0%.

Stjórn Söfnunarsjóðs lífeyrisréttinda og framkvæmdastjóri staðfesta hér með ársreikning sjóðsins fyrir árið 2005 með undirskrift sinni.

Reykjavík, 20. febrúar 2006

Baldur Guðlaugsson
formaður

Hrafn Magnússon, varaform.

Arnar Sigurmundsson

Gunnar Gunnarsson

Halldór Björnsson

Þorgeir Eyjólfsson

Þórunn Sveinbjörnsdóttir

Sigurbjörn Sigurbjörnsson
framkvæmdastjóri

Áritun endurskoðenda

Til stjórnar Söfnunarsjóðs lífeyrisréttinda

Við höfum endurskoðað ársreikning samtryggingardeildar Söfnunarsjóðs lífeyrisréttinda fyrir árið 2005. Ársreikningurinn hefur að geyma skýrslu stjórnar, efnahagsreikning, yfirlit um breytingar á hreinni eign, sjóðstreymi og skýringar nr. 1 - 17. Ársreikningurinn er á ábyrgð stjórnenda Söfnunarsjóðsins og lagður fram í samræmi við lög og starfsskyldur þeirra. Ábyrgð okkar felst í því að láta í ljós álit á ársreikningnum á grundvelli endurskoðunarinnar.

Endurskoðað var í samræmi við góða endurskoðunarvenju. Samkvæmt því ber okkur að skipuleggja og haga endurskoðuninni þannig að nægjanleg víska fái um að ársreikningurinn sé án verulegra annmarka. Endurskoðunin felst meðal annars í úrtakskönnunum til að sannreyna fjárhæðir og upplýsingar sem fram koma í ársreikningnum. Endurskoðunin felur einnig í sér athugun á þeim reikningsskilaaðferðum og matsreglum sem beitt er við gerð hans og framsetningu í heild. Við teljum að endurskoðunin sé nægjanlega traustur grunnur til að byggja álit okkar á.

Það er álit okkar að ársreikningurinn gefi glögga mynd af rekstri samtryggingardeildar Söfnunarsjóðsins á árinu 2005, efnahag 31. desember 2005 og breytingu á handbæru fé á árinu 2005 í samræmi við lög, reglur og góða reikningsskilavenju.

Ríkisendurskoðun, 20. febrúar 2006

Sigurður Þórðarson
ríkisendurskoðandi

Grétar B. Guðjónsson

Efnahagsreikningur 31. desember 2005

Eignir

Fjárfestingar	Skýr.	2005	2004
Verðbréf með breytilegum tekjum.....		16.164.639.949	11.091.465.293
Verðbréf með föstum tekjum.....		22.739.947.730	20.575.082.166
Veðlán.....		1.352.109.113	1.096.827.666
Aðrar eignir.....		0	5.989.651
Fjárfestingar alls	8-14	40.256.696.792	32.769.364.776
Kröfur			
Kröfur á launagreiðendur.....	4,5	495.533.391	358.614.881
Kröfur alls		495.533.391	358.614.881
Aðrar eignir			
Rekstrarfjármunir og aðrar efnislegar eignir.....	2	3.733.543	6.120.451
Sjóður og bankainnstæður.....		626.855.131	485.772.898
Aðrar eignir alls		630.588.674	491.893.349
Eignir samtals		41.382.818.857	33.619.873.006
Skuldir			
Viðskiptaskuldir			
Ógreidd gjöld.....		36.338.757	28.008.972
Skuldir alls		36.338.757	28.008.972
Hrein eign til greiðslu lífeyris		41.346.480.100	33.591.864.034

Yfirlit um breytingu á hreinni eign til greiðslu lífeyris fyrir árið 2005

	Skýr.	2005	2004
Iðgjöld			
Iðgjöld sjóðfélaga.....		777.184.875	655.134.411
Iðgjöld launagreiðenda.....		1.234.659.847	987.900.136
Réttindaflutningur og endurgreiðslur.....		(30.066.646)	(45.239.176)
Iðgjöld alls		<u>1.981.778.076</u>	<u>1.597.795.370</u>
Lífeyrir			
Lífeyrir.....	6	415.518.980	357.626.405
Kostnaður vegna lífeyris.....		241.515	122.268
Lífeyrir alls		<u>415.760.495</u>	<u>357.748.673</u>
Fjárfestingartekjur			
Fjárfestingartekjur af hlutabréfum.....		3.867.030.920	1.559.286.439
Vaxtatekjur, verðbætur og gengismunur.....		2.399.804.228	2.673.402.792
Niðurfærsla.....	3	0	(1.819.000)
Fjárfestingartekjur alls		<u>6.266.835.148</u>	<u>4.230.870.231</u>
Fjárfestingargjöld			
Skrifstofu- og stjórnunarkostnaður.....		30.116.084	26.706.264
Vaxtagjöld.....		3.820.497	418.699
Fjárfestingargjöld alls		<u>33.936.581</u>	<u>27.124.963</u>
Rekstrarkostnaður			
Skrifstofu- og stjórnunarkostnaður.....		56.364.463	60.136.570
Rekstrarkostnaður alls		<u>56.364.463</u>	<u>60.136.570</u>
Aðrar tekjur			
Innheimtuþóknun.....	7	12.064.381	6.603.947
		<u>12.064.381</u>	<u>6.603.947</u>
Hækkun á hreinni eign án matsbreytinga			
		<u>7.754.616.066</u>	<u>5.390.259.343</u>
Hækkun á hreinni eign á árinu.....		7.754.616.066	5.390.259.343
Hrein eign frá fyrra ári.....		<u>33.591.864.034</u>	<u>28.201.604.691</u>
Hrein eign í árslok til greiðslu lífeyris.....		<u><u>41.346.480.100</u></u>	<u><u>33.591.864.034</u></u>

Sjóðstreymi fyrir árið 2005

	2005	2004
Inngreiðslur		
Iðgjöld.....	1.858.267.521	1.649.189.780
Fjárfestingartekjur.....	2.176.019.417	887.527.106
Afborganir verðbréfa.....	2.926.311.207	1.889.532.861
Seld verðbréf með breytilegum tekjum.....	532.755.422	292.353.454
Seld verðbréf með föstum tekjum.....	172.616.640	361.779.040
	7.665.970.207	5.080.382.241
 Útgreiðslur		
Lífeyrir.....	415.760.495	357.748.672
Fjárfestingargjöld.....	32.549.067	25.076.240
Rekstrarkostnaður	53.767.159	55.541.225
	502.076.721	438.366.137
 Ráðstöfunarfé til fjárfestinga.....	 7.163.893.486	 4.642.016.104
 Kaup á verðbréfum og önnur fjárfesting		
Kaup á verðbréfum með breytilegum tekjum.....	1.642.967.891	2.099.347.823
Kaup á verðbréfum með föstum tekjum.....	4.902.041.544	2.227.139.982
Ný veðlán og útlán.....	477.115.390	201.829.660
Varanlegir rekstrarfjármunir	686.428	3.444.293
	7.022.811.253	4.531.761.758
 Hækkun á handbæru fé	 141.082.233	 110.254.346
 Handbært fé í årsbyrjun.....	 485.772.898	 375.518.552
Handbært fé í árslok.....	626.855.131	485.772.898

Skýringar með ársreikningi 2005

Reikningsskilaaðferðir

1. Ársreikningurinn er saminn í samræmi við reglur um ársreikninga lífeyrissjóða, sem settar eru af Fjármálaeftirlitinu og tóku gildi árið 2000. Kaup á innlendum hlutabréfum eru nú sýnd nettó í sjóðstreymi og hefur samanburðaríni verið breytt til samræmis.

Rekstrarfjármunir

2. Varanlegir rekstrarfjármunir eru færðir til eignar á kostnaðarverði að frádregnum afskriftum. Afskriftir eru reiknaðar sem fastur hundraðshluti miðað við áætlaðan nýtingartíma rekstrarfjármuna, þar til niðurlagsverði er náð.

Verðbréfaeign

3. Verðtryggðar langtímakröfur eru færðar til eignar með áföllnum verðbótum miðað við vísitölur sem tóku gildi 1. janúar 2006. Verðbréf með föstum tekjum eru eignfærð með vöxtum og verðbótum að teknu tilliti til ávöxtunarkröfu þeirra á kaupdegi. Kröfur í erlendum gjaldmiðlum eru eignfærðar í íslenskum krónum miðað við skráð kaupgengi í árslok.

Verðbréf með föstum tekjum og veðlán eru færð niður í efnahagsreikningi vegna óvissu um innheimtu. Myndaður hefur verið mótveikningur til að mæta þeim kröfum sem kunna að tapast. Við niðurfærsluna var sértæk áhætta metin.

Innheimta skv. lögum nr. 129/1997

4. Samkvæmt lögum nr. 129/1997 um skyldutryggingu lífeyrisréttinda og starfsemi lífeyrissjóða skal ríkisskattstjóri hafa eftirlit með því að lífeyrisiðgjaldi sé skilað til lífeyrissjóðs. Ef enginn lífeyrissjóður er tilgreindur ber að skila iðgjöldum til Söfnunarsjóðs lífeyrisréttinda. Í árslok 2005 voru óinnheimtar kröfur að fjárhæð 393,3 m.kr. færðar til eignar hjá sjóðnum vegna þessarar innheimtu.

Áætluð óinnheimt iðgjöld

5. Iðgjaldatekjur sjóðsins eru miðaðar við skil þeirra í árslok 2005. Áætlaðar eftirstöðvar í árslok að fjárhæð 100 m.kr. eru færðar til eignar.

Lífeyrir

6. Sundurliðun lífeyristegunda:	2005	2004
Ellilífeyrir	234.043.807	194.667.430
Örorkulífeyrir	136.151.590	122.473.720
Makalífeyrir	32.603.272	30.143.416
Barnalífeyrir	12.720.311	10.341.839
	<u>415.518.980</u>	<u>357.626.405</u>

Aðrar tekjur

7. Innheimtuþóknun:
Sjóðurinn fær sérstaka þóknun fyrir innheimtu iðgjalda skv. lögum nr. 129/1997.

Skýringar með ársreikningi 2005

Verðbréf

	2005	2004
8. Verðbréf með föstum tekjum og veðlán		
Verðbréfaeign 31.12.....	21.671.909.832	19.556.536.399
Keypt bréf á árinu og endurmat.....	<u>5.519.074.858</u>	<u>4.366.685.334</u>
	27.190.984.690	23.923.221.733
Seld bréf og afborganir á árinu.....	<u>(3.098.927.847)</u>	<u>(2.251.311.901)</u>
	<u>24.092.056.843</u>	<u>21.671.909.832</u>

Breytingar þeirra á árinu 2005 greinast þannig:

	Bókfært verð 31.12.2004	Keypt bréf og endurmat	Seld bréf og afborganir	Bókfært verð 31.12.2005
Veðskuldabréf sjóðfélaga.....	1.011.743.595	510.513.467	(267.930.768)	1.302.637.875
Skuldabréf Íbúðalánasjóðs.....	13.208.262.388	1.237.641.711	(1.531.479.106)	12.914.424.993
Skuldabréf, önnur.....	7.451.903.849	3.770.919.680	(1.299.517.973)	9.874.993.975
	<u>21.671.909.832</u>	<u>5.519.074.858</u>	<u>(3.098.927.847)</u>	<u>24.092.056.843</u>

9. Skipting verðbréfa með föstum tekjum og veðlána eftir formi verðtryggingar:

Verðtryggð lánskjaravísitala/neysliverðsvísitala	23.678.472.526
Gengistryggt	<u>413.584.317</u>
	<u>24.092.056.843</u>

Af þingskráðum skuldabréfum, þar sem kaupávöxtunarkrafa lá fyrir í Kauphöll Íslands þann 31. desember 2005, nam markaðsvirði um 18,9 milljörðum kr.

10. Skuldabréfakaup	2005	%	2004	%
Húsbréf/Íbúðabréf	1.719.166.380	31,96%	1.269.225.895	23,60%
Skuldabréf með bankaábyrgð	850.762.712	15,82%	371.119.850	6,90%
Skuldabréf fjárfestingarlánasjóða	669.746.553	12,45%	182.926.987	3,40%
Sveitarfélög	671.418.964	12,48%	206.194.890	3,83%
Fyrirtæki	562.579.984	10,46%	197.602.360	3,67%
Sjóðfélagalán	477.115.390	8,87%	201.819.660	3,75%
Skuldabréf, erlend	428.366.951	7,96%		
	<u>5.379.156.934</u>		<u>2.428.889.642</u>	

Skýringar með ársreikningi 2005

Fjárfestingar

11. Verðbréf með föstum tekjum og veðlán

	2005	%	2004	%
Húsbréf	2.347.833.390	9,75%	4.328.063.212	17,96%
Íbúðabréf	8.542.980.955	35,46%	6.692.997.977	27,78%
Húsnæðisstofnun ríkisins	1.059.431.206	4,40%	1.227.720.647	5,10%
Ríkisbréf	705.334.120	2,93%	619.302.078	2,57%
Skuldabréf með bankaábyrgð	2.585.003.688	10,73%	2.248.250.450	9,33%
Skuldabréf fjárfestingarlánasjóða	1.807.709.470	7,50%	1.516.432.000	6,29%
Skuldabréf sveitarfélaga	2.288.589.819	9,50%	1.702.115.724	7,07%
Húsnæðisbréf	964.179.442	4,00%	959.480.552	3,98%
Veðskuldabréf sjóðfélaga	1.302.637.876	5,41%	1.011.743.595	4,20%
Skuldabréf ríkistengdra fyrirtækja	504.815.314	2,10%	339.810.790	1,41%
Markaðsbréf fyrirtækja	1.525.817.176	6,33%	940.908.735	3,91%
Veðskuldabréf fyrirtækja	49.471.237	0,21%	85.084.072	0,35%
Skuldabréf, erlend	408.253.150	1,69%	0	0,00%
	<u>24.092.056.843</u>		<u>21.671.909.832</u>	

12. Erlend verðbréf

Sjóðurinn á erlend hlutdeildarskírteini hjá eftirtöldum fjárvörsluaðilum:

	2005	%	2004	%
Alliance (Global Growth Trends Fund).....	1.591.870.819	20,63%	1.106.681.415	14,34%
Alþjóða Framtakssjóðurinn I.....	146.347.002	1,90%	170.903.302	2,21%
Alþjóða Framtakssjóðurinn II.....	44.694.000	0,58%	8.328.000	0,11%
Barcleys World Enhanced.....	1.210.861.126	15,69%	720.278.876	9,33%
Bernstein Global Value Fund.....	996.917.936	12,92%	667.212.349	8,65%
Merill Lynch Private Equity Program III....	6.298.000	0,08%	0	0,00%
Morgan Stanley Private Markets Fund II....	76.138.663	0,99%	54.002.088	0,70%
Shroder Private Equity Fund II.....	148.980.000	1,93%	83.280.000	1,08%
Shroder Private Equity Fund III.....	93.112.500	1,21%	0	0,00%
Templeton Growth Fund	936.344.075	12,13%	645.722.346	8,37%
Vanguard (Global Stock Index Fund).....	1.543.084.645	20,00%	1.108.522.353	14,37%
Wellington Global Equity Fund.....	921.728.568	11,95%	797.215.288	10,33%
	<u>7.716.377.334</u>		<u>5.362.146.017</u>	

Sérgreint erlent hlutabréfasafn:

	2005	2004
Morgan Stanley Dean Witter.....	<u>704.790.787</u>	<u>485.088.384</u>

Hlutabréfasafnið er í umsjá Morgan Stanley og er eignarhluti í hverju félagi fyrir sig óverulegur.

Skýringar með ársreikningi 2005

Hlutabréf

13. Sjóðurinn á hlutabréf í eftirtöldum félögum:

	Hlutabréfaeign Nafnverð	% af hlutafé viðk. félags	Hlutabréfaeign Bókfært verð
Actavis Group hf.....	10.504.024	0,31%	523.100.395
Alfesca hf. (SÍF hf.).....	4.000.000	0,07%	16.320.000
Bakkavör Group hf.....	8.676.772	0,54%	441.647.695
* Eignarh.fél. lífsj. VBÞ.....	393.972	5,27%	988.870
FL GROUP hf.....	10.586.264	0,18%	202.197.642
HB Grandi hf.....	3.951.533	0,23%	36.551.680
Íslandsbanki hf.....	52.448.100	0,40%	907.352.130
Jarðboranir hf.....	1.490.000	0,37%	38.144.000
Kaupþing banki hf.....	3.237.868	0,49%	2.415.449.528
Kögun hf.....	528.334	0,27%	32.439.708
Landsbanki Íslands hf.....	41.862.701	0,38%	1.059.126.335
Mosaic Fashions hf.....	7.886.948	0,27%	148.274.622
Marel hf.....	300.000	0,12%	19.500.000
Straumur - Burðarás Fjárfestingabanki hf.....	40.157.867	0,39%	638.510.085
Össur hf.....	404.378	0,11%	46.099.092
	<u>186.428.761</u>		<u>6.525.701.783</u>

Hlutabréf sem skráð eru á opinberum markaði eru metin á markaðsverði. Þau sem hafa ekki markaðsviðmið eru metin á kaupverði.

* Ekki skráð á opnum markaði.

14. Sjóðurinn gerði samning við KB banka hf. um ávöxtun fjármuna sem nam alls kr. 1.217.770.045 að markaðsvirði.

	2005	2004
Verðbréf með breytilegum tekjum	<u>16.164.639.949</u>	<u>11.091.465.338</u>

15. Fjöldi stöðugilda á árinu 2005 var 7,5. Í stjórn sjóðsins eru 7 manns. Heildarlaunakostnaður sjóðsins árið 2005 nam 46,5 m.kr. og launatengd gjöld námu 6,6 m.kr. Launagreiðslur til stjórnenda vegna starfa fyrir sjóðinn greinast eftirfarandi:

Baldur Guðlaugsson stjórnarformaður	1.133.794
Hrafn Magnússon varaformaður	850.352
Arnar Sigurmundsson	566.902
Gunnar Gunnasson	566.902
Elmar H. Hallgrímsson varamaður	36.000
Friðbert Traustason varamaður	48.000
Halldór Björnsson	566.902
Þorgeir Eyjólfsson	566.902
Þórunn Sveinbjörnsdóttir	566.902
Sigurbjörn Sigurbjörnsson framkvæmdstjóri	9.331.300
	<u>14.233.956</u>

Þóknun til endurskoðenda nam alls kr. 0,7 m.kr. Alls var greitt fyrir innri endurskoðun 0,3 m.kr. og ytri endurskoðun 0,4 m.kr.

Skýringar með ársreikningi 2005

16. Tryggingafræðileg úttekt

Í febrúar 2006 fór fram tryggingafræðileg úttekt á fjárhagsstöðu sjóðsins miðað við árslok 2005. Helstu niðurstöður úttektarinnar voru þær að miðað við að 3,5% ávöxtun náist á eignir umfram hækkun vísitölu neysluverðs til verðtryggingar, þá stendur sjóðurinn að fullu undir framtíðarskuldbindingum sínum. Heildareignir sjóðsins umfram skuldbindingar að teknu tilliti til framtíðariðgjalda eru 3.795 milljónir króna eða 9,2% af hreinni eign til greiðslu lífeyris í árslok 2005. Er því góður jöfnuður milli lífeyrisskuldbindinga og eigna sjóðsins.

	Áfallin skuldbinding m.kr.	Framtíðar- skuldbinding m.kr.	Heildar- skuldbinding m.kr.
Eignir			
Hrein eign til greiðslu lífeyris.....	41.349		41.349
Núvirði verðbréfa.....	1.891		1.891
Lækkun v. núvirðis fjárfestingarkostnaðar.....	(662)		(662)
Núvirði framtíðariðgjalda.....	0	24.660	24.660
Eignir samtals.....	42.578	24.660	67.238
Skuldbindingar			
Ellilífeyrir.....	25.783	22.258	48.041
Örorkulífeyrir.....	3.965	4.302	8.267
Makalífeyrir og barnalífeyrir.....	4.156	1.790	5.946
Rekstrarkostnaður.....	464	725	1.189
Skuldbindingar samtals.....	34.368	29.075	63.443
Eignir umfram skuldbindingar	8.210	(4.415)	3.795
Í hlutfalli af skuldbindingum	23,9%	-15,2%	6,0%

17. Lífeyrissjóðurinn hefur skuldbundið sig til þess að fjárfesta í sex framtakssjóðum. Heildarskuldbinding sjóðsins í árslok 2005 nam um 1,9 ma.kr. og hafa 29% verið greidd. Ógreidd fjárhæð nemur um 1,4 ma.kr. miðað við gengi í árslok 2005. Getur þessi fjárhæð komið til greiðslu á næstu árum. Eftirfarandi tafla sýnir nánari sundurliðun:

Í millj.kr.	Skuldbinding í ísl.kr.	Greitt % um áramót	Ógreitt um áramót ísl.kr.	Mynt
Alþjóðlegi framtakssjóðurinn I.....	261	75%	65	EUR
Alþjóðlegi framtakssjóðurinn II.....	372	12%	328	EUR
Shroder Private Equity Fund II.....	298	50%	149	EUR
Shroder Private Equity Fund III.....	372	25%	279	EUR
Morgan Stanley P. Eq. F. II.....	315	24%	239	USD
Merill Lynch P.EQ Program III.....	315	2%	309	USD
	1.933		1.369	

Skýringar með ársreikningi 2005

Kennitölur

	<u>2005</u>	<u>2004</u>	<u>2003</u>	<u>2002</u>	<u>2001</u>
Ávöxtun:					
Raunávöxtun	13,44%	10,28%	9,97%	0,62%	1,30%
Hrein raunávöxtun	13,31%	10,09%	9,83%	0,46%	1,18%
Hrein raunávöxtun (5 ára meðaltal)	6,85%	4,54%	3,85%	3,20%	4,81%
Hrein raunávöxtun (10 ára meðaltal)	6,43%	5,81%	5,58%	5,40%	6,02%
Rekstrarkostnaður:					
Rekstrarkostnaður í % af iðgjöldum	2,24%	3,76%	3,29%	3,08%	2,43%
Rekstrarkostnaður í % af eignum	0,12%	0,17%	0,19%	0,18%	0,15%
Sjóðfélagar og lífeyrisþegar:					
Fjöldi virkra sjóðfélaga	7.517	7.206	7.171	7.917	7.900
Fjöldi þeirra sem greiddu alls	17.485	16.766	16.065	16.098	15.907
Fjöldi lífeyrisþega	3.731	3.132	2.757	2.294	2.036
Lífeyrir í % af iðgjöldum	20,98%	22,39%	20,40%	20,26%	16,97%
Stöðugildi:					
Stöðugildi á árinu	7,5	6,7	5,9	5,7	4,8
Hlutfallsleg skipting lífeyris:					
Eftirlaun/Ellilífeyrir	56,33%	54,43%	52,70%	50,00%	50,12%
Örorkulífeyrir	32,77%	34,25%	35,30%	38,32%	37,67%
Makalífeyrir	7,85%	8,43%	9,00%	8,73%	9,00%
Barnalífeyrir	3,06%	2,89%	3,00%	2,95%	3,21%
Fjárhagsstaða skv. tryggingafræðilegri úttekt:					
Hrein eign umfram heildarskuldb.	6,00%	-2,00%	-6,90%	-5,90%	-0,40%
Hrein eign umfram áfallnar skuldb.	23,90%	17,30%	21,50%	21,20%	26,20%
Hlutfallsleg skipting verðbréfaeignar:					
Skráð hlutabréf	37,14%	33,85%	26,15%	17,42%	22,45%
Skráð skuldabréf	58,14%	61,04%	67,39%	75,12%	71,31%
Óskráð hlutabréf	0,01%	0,01%	0,01%	0,18%	0,23%
Óskráð skuldabréf	1,51%	1,76%	2,13%	2,69%	2,77%
Veðlán	3,20%	3,34%	4,32%	4,59%	3,24%
Skipting verðbréfaeignar eftir gjaldmiðlum:					
Eignir í íslenskum krónum	78,20%	81,44%	84,73%	89,67%	87,23%
Eignir í erlendum gjaldmiðlum	21,80%	18,56%	15,27%	10,33%	12,77%
	100,00%	100,00%	100,00%	100,00%	100,00%

Séreignardeild
Ársreikningur 2005

Skýrsla stjórnar og framkvæmdastjóra fyrir árið 2005

Árið 2005 var sjöunda starfsár séreignardeildar sjóðsins. Eignir deildarinnar hafa vaxið og eru nú 268 millj. kr. á móti 198 millj. kr. 2004. Rétthöfum hélt áfram að fjölga á árinu. Voru þeir 5.383 í árslok 2005 en 5.227 í árslok 2004.

Nafnávöxtun 2005 samkvæmt reglum um ársreikninga var 14,1% og raunávöxtun 9,5%. Nafnávöxtun 2004 var 11,6% og raunávöxtun 7,4%. Ávöxtun miðað við innborganir árið 2005 var 14,0% sem gerir 9,4% raunávöxtun. Eignir deildarinnar vaxa um 35% milli ára.

Umhverfi fjárfesta var afar hagstætt á síðasta ári. Allar eignir deildarinnar hækkuðu og var ávöxtun deildarinnar í samræmi við markaðsaðstæður.

KB banki hf. sá alfarið um ávöxtun fjármuna deildarinnar á grundvelli fjárfestingarstefnu sem ákveðin er af stjórn deildarinnar. Fjárhagur hennar er aðskilinn frá samtryggingardeildinni.

Stjórn Söfnunarsjóðs lífeyrisréttinda og framkvæmdastjóri staðfesta hér með ársreikning deildarinnar fyrir árið 2005 með undirskrift sinni.

Reykjavík 20. febrúar 2006

Baldur Guðlaugsson
formaður

Hrafn Magnússon, varaform.

Arnar Sigurmundsson

Gunnar Gunnarsson

Halldór Björnsson

Þorgeir Eyjólfsson

Þórunn Sveinbjörnsdóttir

Sigurbjörn Sigurbjörnsson
framkvæmdastjóri

Áritun endurskoðenda

Til stjórnar Söfnunarsjóðs lífeyrisréttinda

Við höfum endurskoðað ársreikning séreignardeildar Söfnunarsjóðs lífeyrisréttinda fyrir árið 2005. Ársreikningurinn hefur að geyma skýrslu stjórnar, efnahagsreikning, yfirlit um breytingar á hreinni eign, sjóðstreymi og skýringar nr. 1 - 2. Ársreikningurinn er á ábyrgð stjórnenda Söfnunarsjóðsins og lagður fram í samræmi við lög og starfsskyldur þeirra. Ábyrgð okkar felst í því að láta í ljós álit á ársreikningnum á grundvelli endurskoðunarinnar.

Endurskoðað var í samræmi við góða endurskoðunarvenju. Samkvæmt því ber okkur að skipuleggja og haga endurskoðuninni þannig að nægjanleg víska fái um að ársreikningurinn sé án verulegra annmarka. Endurskoðunin felst meðal annars í úrtakskönnunum til að sannreyna fjárhæðir og upplýsingar sem fram koma í ársreikningnum. Endurskoðunin felur einnig í sér athugun á þeim reikningsskilaaðferðum og matsreglum sem beitt er við gerð hans og framsetningu í heild. Við teljum að endurskoðunin sé nægjanlega traustur grunnur til að byggja álit okkar á.

Það er álit okkar að ársreikningurinn gefi glögga mynd af rekstri séreignardeildar Söfnunarsjóðsins á árinu 2005, efnahag 31. desember 2005 og breytingu á handbæru fé á árinu 2005 í samræmi við lög, reglur og góða reikningsskilavenju.

Ríkisendurskoðun 20. febrúar 2006

Sigurður Þórðarson
ríkisendurskoðandi

Grétar B. Guðjónsson

Efnahagsreikningur 31. desember 2005

Eignir

Fjárfestingar	Skýr.	2005	2004
Verðbréf með breytilegum tekjum.....	2	268.427.189	198.103.005
Fjárfestingar alls		268.427.189	198.103.005
Kröfur			
Aðrar kröfur.....		169.427	37.203
Kröfur alls		169.427	37.203
Eignir samtals		268.596.616	198.140.208

Skuldir

Viðskiptaskuldir			
Ógreidd gjöld.....		503.788	0
Skuldir alls		503.788	0
Hrein eign til greiðslu lífeyris		268.092.828	198.140.208

Yfirlit um breytingu á hreinni eign til greiðslu lífeyris fyrir árið 2005

	Skýr.	2005	2004
Iðgjöld			
Iðgjöld sjóðfélaga.....		20.241.235	16.211.533
Iðgjöld launagreiðenda.....		21.360.747	33.858.788
Iðgjöld alls		41.601.982	50.070.321
 Lífeyrir			
Lífeyrir.....		2.237.739	636.251
Lífeyrir alls		2.237.739	636.251
 Fjárfestingartekjur			
Fjárfestingartekjur.....		31.004.102	18.378.669
Fjárfestingartekjur alls		31.004.102	18.378.669
 Rekstrarkostnaður			
Skrifstofu- og stjórnunarkostnaður.....		415.725	307.371
Rekstrarkostnaður alls		415.725	307.371
 Hækkun á hreinni eign án matsbreytinga		69.952.620	67.505.368
Matsbreytingar.....			
Hækkun á hreinni eign á árinu.....		69.952.620	67.505.368
Hrein eign frá fyrra ári.....		198.140.208	130.634.840
 Hrein eign í árslok til greiðslu lífeyris.....		268.092.828	198.140.208

Sjóðstreymi fyrir árið 2005

	2005	2004
Inngreiðslur		
Iðgjöld.....	41.601.982	50.204.811
Fjárfestingartekjur.....	775.048	241.622
	42.377.030	50.446.433
 Útgreiðslur		
Lífeyrir.....	2.237.739	636.251
	2.237.739	636.251
Ráðstöfunarfé til fjárfestinga.....	40.139.291	49.810.182
Kaup á verðbréfum og önnur fjárfesting		
Kaup á verðbréfum með breytilegum tekjum..... 2	40.139.291	49.810.182
	40.139.291	49.810.182
Hækkun á handbæru fé	0	0
Handbært fé í ársbyrjun.....	0	0
Handbært fé í árslok.....	0	0

Skýringar með ársreikningi 2005

Reikningsskilaaðferðir

1. Ársreikningurinn er saminn í samræmi við reglur um ársreikninga lífeyrissjóða, sem settar eru af Fjármálaeftirlitinu og tóku gildi árið 2000. Kaup á innlendum hlutabréfum eru nú sýnd nettó í sjóðstreymi og hefur samanburðarárinu verið breytt til samræmis.
2. Allar fjárfestingar séreignardeildar eru ávaxtaðar skv. sérstökum samningi við KB banka. Staða fjármuna sjóðsins var eftirfarandi árin 2005 og 2004:

	2005	2004
Staða í ársbyrjun.....	198.103.005	129.914.154
Fjárfesting ársins.....	40.139.291	49.810.182
Endurmat í árslok.....	30.184.893	18.378.669
Staða í árslok.....	<u>268.427.189</u>	<u>198.103.005</u>

Skýringar með ársreikningi 2005

Kennitölur

	<u>2005</u>	<u>2004</u>	<u>2003</u>	<u>2002</u>	<u>2001</u>
Ávöxtun:					
Hrein raunávöxtun	9,51%	7,43%	10,47%	-1,19%	1,59%
Hrein raunávöxtun (meðaltal)	5,46%	2,36%	5,74%	4,59%	6,59%
Rekstrarkostnaður:					
Rekstrarkostnaður í % af iðgjöldum	0,99%	0,61%	0,44%	0,53%	0,82%
Rekstrarkostnaður í % af eignum	0,15%	0,19%	0,20%	0,31%	0,48%
Sjóðfélagar og lífeyrisþegar:					
Fjöldi réttihafa	5.381	5.226	3.931	2.723	203
Fjöldi lífeyrisþega	15	8	3	2	1
Lífeyrir í % af iðgjöldum	5,38%	1,27%	1,66%	0,38%	0,21%
Hlutfallsleg skipting lífeyris:					
Eftirlaun/Ellilífeyrir	100,00%	100,00%	100,00%	100,00%	100,00%
Hlutfallsleg skipting verðbréfaeignar:					
Skráð hlutabréf.....	33,55%	28,04%	28,81%	25,02%	24,86%
Skráð skuldabréf.....	66,45%	71,96%	71,19%	74,98%	75,14%
Skipting verðbréfaeignar eftir gjaldmiðlum:					
Eignir í íslenskum krónum.....	83,41%	79,63%	82,28%	83,65%	81,49%
Eignir í erlendum gjaldmiðlum.....	16,59%	20,37%	17,72%	16,35%	18,51%
	100,00%	100,00%	100,00%	100,00%	100,00%

The General Pension Fund

Annual Report 2005

Directors' Report for 2005

Number of members and premiums received

At the end of 2005, a total of 109,437 individuals have paid premiums to the Fund. Of this number 17,485 paid premiums during 2005. Active members were 7,517 during 2005 which is an increase of 4.3% from the previous year. Premium payments to the Fund in 2005 amounted to ISK 1,982 m, this is an increase of 24.0% from the previous year.

Operating expenses

Operating expenses in 2005 amounted to ISK 56.4 m. which was 2.3 % of premiums compared with 3.8% the year before. Net operating expenses as a percentage of assets were 0.12% in 2005, compared with 0.17% in 2004.

Pension payments, disposable resources and net assets for pension payments

During 2005, 3,731 pensioners received pension payments amounting to ISK 416 m from the Fund. The number of recipients rose by 19.1% during the year, and the amount paid in pension rose by 16.2%. The Fund's disposable resources in 2005 amounted to ISK 7,196 m, this is an increase of 55.1% from previous year. Net assets for payment of pensions at the end of 2005 amounted to ISK 41,346 compared with ISK 33,592 at the end of 2004, which is an increase of 23.1% from the previous year. Pension holdings in the Fund's Private Division at the end of the year amounted to ISK 268,1 m. The 1999 was the first full year of the Division's operation.

Yield on investment

The Fund's real yield on investment during 2005 was 13.4%, compared with 10.3% in 2004. Net real yield, i.e. real yield after deduction of operating expenses from net investment earnings, was 13.3%. The average real yield on the Fund's investments over the past five years has been 6.8%.

The Board of Directors of the General Pension fund and its Managing Director hereby confirm the Financial Statement by means of their signatures.

Reykjavik 20th February 2006

Board of Directors
Of the General Pension Fund.

Baldur Guðlaugsson, Chairman

Hrafn Magnússon, vice chairman

Arnar Sigurmundsson

Gunnar Gunnarsson

Halldór Björnsson

Porgeir Eyjólfsson

Pórunn Sveinbjörnsdóttir

Sigurbjörn Sigurbjörnsson
Managing Director

Auditors' Report

To the Board of Directors of the General Pension Fund

We have audited the financial statements of the common division General Pension Fund for the year 2005. The financial statements consist of Directors' Report, Balance Sheet as of December 31, 2005, Statement of Changes in Net Assets for Pension Payments 2005, Statement of Cash Flows for 2005 and Financial Indicators. The financial statements are the responsibility of the Fund's management in accordance with law and regulations. Our responsibility is to express an opinion on the financial statements based on our audit.

We have conducted our audit in accordance with generally accepted auditing standards. Those standards require that we plan and perform the audit to obtain reasonable assurance as to whether the financial statements are free of material misstatement. An audit includes an examination, on a test basis, of evidence supporting the amounts and disclosures in the financial statements. An audit also includes an assessment of the accounting principles used and significant estimates made by management, as well as an evaluation of the overall presentation of the financial statements. We believe that our audit provides a reasonable basis for our opinion.

In our opinion the financial statements present fairly, the financial position of the General Pension Fund as of December 31, 2005, and its cash flows for the year then ended, in accordance with law, regulations and generally accepted accounting principles in Iceland.

The National Audit Office of Iceland, 20th February 2006.

Sigurður Thordarson CPA
Auditor General of Iceland

Grétar B. Guðjónsson

Balance Sheet as of December 31, 2005

Assets

	2005	2004
Investments		
Securities with variable income.....	16.164.639.949	11.091.465.293
Securities with fixed income.....	22.739.947.730	20.575.082.166
Mortgage loans.....	1.352.109.113	1.096.827.666
Other assets.....	<u>0</u>	<u>5.989.651</u>
Investments	<u>40.256.696.792</u>	<u>32.769.364.776</u>
 Claims		
Claims to employers.....	<u>495.533.391</u>	<u>358.614.881</u>
	<u>495.533.391</u>	<u>358.614.881</u>
 Other assets		
Other assets.....	3.733.543	6.120.451
Operating assets and other tangible assets.....	<u>626.855.131</u>	<u>485.772.898</u>
Cash and bank deposits.....	<u>630.588.674</u>	<u>491.893.349</u>
Total assets	<u>41.382.818.857</u>	<u>33.619.873.006</u>
 Liabilities		
Accounts payable.....	<u>36.338.757</u>	<u>28.008.972</u>
	<u>36.338.757</u>	<u>28.008.972</u>
 Net assets for pension payments	 <u>41.346.480.100</u>	 <u>33.591.864.034</u>

Statement of Changes in Net Assets for Pension Payments 2005

	2005	2004
Premiums		
Members.....	777.184.875	655.134.411
Employers.....	1.234.659.847	987.900.136
Transfer of rights and repayments.....	(30.066.646)	(45.239.176)
	<u>1.981.778.076</u>	<u>1.597.795.370</u>
Pension		
Pension.....	415.518.980	357.626.405
Cost of disability assessments.....	241.515	122.268
	<u>415.760.495</u>	<u>357.748.673</u>
Investment income		
Financial income of shares.....	3.867.030.920	1.559.286.439
Interest and indexation.....	2.399.804.228	2.673.402.792
Loan loss reserve additions.....	0	(1.819.000)
	<u>6.266.835.148</u>	<u>4.230.870.231</u>
Investment expenses		
Office and administrative expenses.....	30.116.084	26.706.264
Interest expenses.....	3.820.497	418.699
	<u>33.936.581</u>	<u>27.124.963</u>
Operating expenses		
Office and administrative expenses.....	56.364.463	60.136.570
	<u>56.364.463</u>	<u>60.136.570</u>
Other income		
Collection fees.....	12.064.381	6.603.947
	<u>12.064.381</u>	<u>6.603.947</u>
Increase in net assets before changes in valuation.....		
	<u>7.754.616.066</u>	<u>5.390.259.343</u>
Increase in net assets.....	7.754.616.066	5.390.259.343
Net assets at beginning of year	33.591.864.034	28.201.604.691
Net assets for pension payments.....	<u>41.346.480.100</u>	<u>33.591.864.034</u>

Statement of Cash Flows 2005

	2005	2004
Inflow		
Premiums.....	1.858.267.521	1.649.189.780
Investment income.....	2.176.019.417	887.527.106
Repayments of bonds.....	2.926.311.207	1.889.532.861
Variable income securities sold.....	532.755.422	292.353.454
Fixed income securities sold.....	172.616.640	361.779.040
	<u>7.665.970.207</u>	<u>5.080.382.241</u>
 Outflow		
Pensions.....	415.760.495	357.748.672
Investment expenses.....	32.549.067	25.076.240
Operating expenses excluding depreciation.....	53.767.159	55.541.225
	<u>502.076.721</u>	<u>438.366.137</u>
Disposable resources.....	7.163.893.486	4.642.016.104
 Purchase of securities and equipment		
Purchase of securities with variable income.....	1.642.967.891	2.099.347.823
Purchase of securities with fixed income.....	4.902.041.544	2.227.139.982
New mortgages and bonds.....	477.115.390	201.829.660
Purchase of office equipment.....	686.428	3.444.293
	<u>7.022.811.253</u>	<u>4.531.761.758</u>
Increase in cash	<u>141.082.233</u>	<u>110.254.346</u>
Cash at beginning of year.....	485.772.898	375.518.552
Cash at end of year.....	<u>626.855.131</u>	<u>485.772.898</u>

Financial Indicators

	<u>2005</u>	<u>2004</u>	<u>2003</u>	<u>2002</u>	<u>2001</u>
Rate of Return					
Real yield	13,44%	10,28%	9,97%	0,62%	1,30%
Net real yield	13,31%	10,09%	9,83%	0,46%	1,18%
Net real yield (5-year average)	6,85%	4,54%	3,85%	3,20%	4,81%
Net real yield (10-year average)	6,43%	5,81%	5,58%	5,40%	6,02%
Expenses:					
Expenses as % of premiums	2,24%	3,76%	3,29%	3,08%	2,43%
Expenses as % of assets	0,12%	0,17%	0,19%	0,18%	0,15%
Members and pensioners					
Number of active fund members	7.517	7.206	7.171	7.917	7.900
Total number of members	17.835	16.766	16.065	16.098	15.907
Number of pensioners	3.731	3.132	2.757	2.294	2.036
Pension as % of premiums	20,98%	22,39%	20,40%	20,26%	16,97%
Staff positions					
Staff positions during year	7,5	6,7	5,9	5,7	4,8
Pension payments by type					
Old age pension	56,33%	54,43%	52,70%	50,00%	50,12%
Disability allowance	32,77%	34,25%	35,30%	38,32%	37,67%
Spouses' pension	7,85%	8,43%	9,00%	8,73%	9,00%
Children's allowance	3,06%	2,89%	3,00%	2,95%	3,21%
Financial position according to actuarial examination					
Net assets in excess of total liabilities	6,00%	-2,00%	-6,90%	-5,90%	-0,40%
Net assets in excess of current liabilities	23,90%	17,30%	21,50%	21,20%	26,20%
Securities holdings					
Listed shares	37,14%	33,85%	26,15%	17,42%	22,45%
Listed bonds	58,14%	61,04%	67,39%	75,12%	71,31%
Unlisted shares	0,01%	0,01%	0,01%	0,18%	0,23%
Unlisted bonds	1,51%	1,76%	2,13%	2,69%	2,77%
Mortgage loans	3,20%	3,34%	4,32%	4,59%	3,24%
Security holdings by currency					
Securities in ISK (Icelandic krónur)	78,20%	81,44%	84,73%	89,67%	87,23%
Securities in other currencies	21,80%	18,56%	15,27%	10,33%	12,77%
	100,00%	100,00%	100,00%	100,00%	100,00%