

Söfnunarsjóður lífeyrisréttinda

Ársskýrsla fyrir árið 2002

Efnisyfirlit

| | Bls. |
|---|------|
| Stjórn og starfsmenn | 3 |
| Iðgjöld | 4 |
| Lífeyrir | 5 |
| Sjóðfélagalán..... | 7 |
| Heimasíða sjóðsins..... | 8 |
| Ávöxtun eigna 2002..... | 8 |
| Fjárfestingar 2002 | 9 |
| Fjárfestingarstefna Söfnunarsjóðs lífeyrisréttinda 2003. | 10 |
| Samtryggingardeild | 10 |
| Séreignardeild | 13 |
| Tryggingafræðileg athugun..... | 14 |

Ársreikningur Samtryggingardeildar:

| | |
|--|----|
| Skýrsla og áritun stjórnar og framkvæmdastjóra | 16 |
| Áritun endurskoðanda | 17 |
| Efnahagsreikningur | 18 |
| Yfirlit um breytingar á hreinni eign til greiðslu lífeyris | 19 |
| Yfirlit um sjóðstreymi | 20 |
| Skýringar | 21 |
| Kennitölur | 26 |

Ársreikningur Séreignardeildar:

| | |
|--|----|
| Skýrsla og áritun stjórnar og framkvæmdastjóra | 28 |
| Áritun endurskoðanda | 29 |
| Efnahagsreikningur | 30 |
| Yfirlit um breytingar á hreinni eign til greiðslu lífeyris | 31 |
| Yfirlit um sjóðstreymi..... | 32 |
| Skýringar | 33 |
| Kennitölur | 34 |

Financial Statement:

| | |
|---|----|
| Endorsement by the Board of Director's and Managing Director..... | 36 |
| Auditor's Report | 37 |
| Balance Sheet | 38 |
| Statment of Changes in Net Assets for Pension Payments | 39 |
| Statement of Cash Flows | 40 |
| Financial Indicators | 41 |

Stjórn og starfsmenn

Stjórn sjóðsins er skipuð af fjármálaráðherra. Fjöldi stjórnarmanna er sjö og eru jafn margir varamenn. Stjórnin er skipuð til fjögurra ára í senn. Fjórir stjórnarmenn eru skipaðir eftir tilnefningu stjórnar Landssamtaka lífeyrissjóða, einn eftir tilnefningu Lífeyrissjóðs starfsmanna ríkisins og tveir eru án tilnefningar og er annar þeirra formaður stjórnar sjóðsins.

Stjórn Söfnunarsjóðs lífeyrisréttinda 1. janúar 2001 til næstu fjögurra ára:

Aðalmenn:

Baldur Guðlaugsson form.
Hrafn Magnússon, varaform.
Arnar Sigurmundsson
Gunnar Gunnarsson
Halldór Björnsson
Margeir Daníelsson
Þorgeir Eyjólfsson

Varamenn:

Þórhallur Arason
Eiríkur Benjamínsson
Friðbert Traustason
Haukur Hafsteinsson
Maríanna Jónasdóttir
Jónas Bjarnason
Þórunn Sveinbjörnsdóttir

Aðsetur sjóðsins er á Skúlagötu 17 og eru starfsmenn sjóðsins sex í árslok 2002,

Elín Valdimarsdóttir
Elsa Dóra Grétarsdóttir
Helga Björg Sigurðardóttir
Jóhanna Guðbrandsdóttir
Sigurbjörn Sigurbjörnsson
Þórhallur Sölvi Barðason

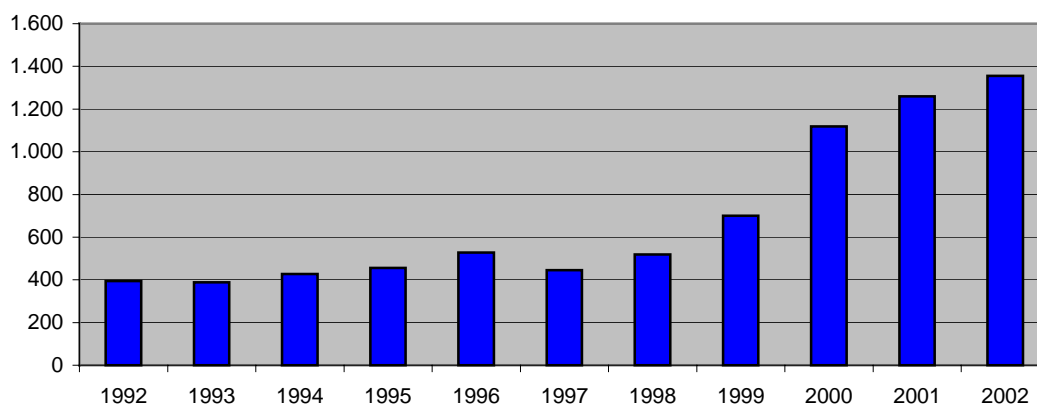
Bókari
Deildarstjóri lífeyris- og lánadeildar
Skráning, sími og upplýsingar
Upplýsingar og sími
Framkvæmdastjóri
Skrifstofustjóri

Iðgjöld

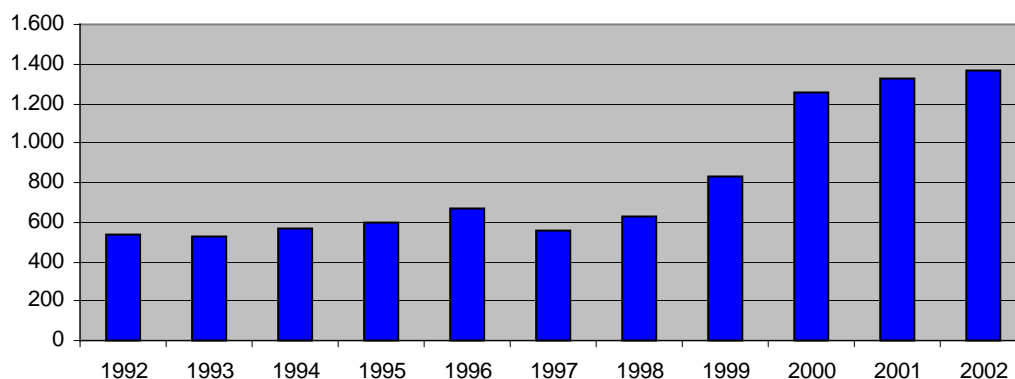
Lögbundið er að greiða 10% iðgjald til lífeyrissjóðs af öllum launum og reiknuðu endurgjaldi frá 16 til 70 ára aldurs. Eins og neðangreind tafla sýnir þá hefur orðið nokkur vöxtur á iðgjöldum til sjóðsins frá árinu 1998. Megin ástæður þess er fjölgun sjóðfélaga, auknar greiðslur hvers sjóðfélaga og nýtt hlutverk Söfnunarsjóðs lífeyrisréttinda í samræmi við 6. gr. 1. nr. 129/1997 um skyldutryggingu lífeyrisréttinda og starfsemi lífeyrissjóða þar sem kveðið er á um sérstakt innheimtuhlutverk sjóðsins.

Á árinu 2002 greiddu 16.098 einstaklingar iðgjöld til sjóðsins eða alls um 1.356 millj. kr. Þá greiddu 3.886 launagreiðendur iðgjöld fyrir starfsmenn sína á árinu. Samtals jukust iðgjöld um 6,3% frá fyrra ári.

Iðgjöld 1992 - 2002 á verðlagi hvers árs (í millj. króna)



Iðgjöld 1992-2002 á föstu verðlagi 2002 (í millj. króna)



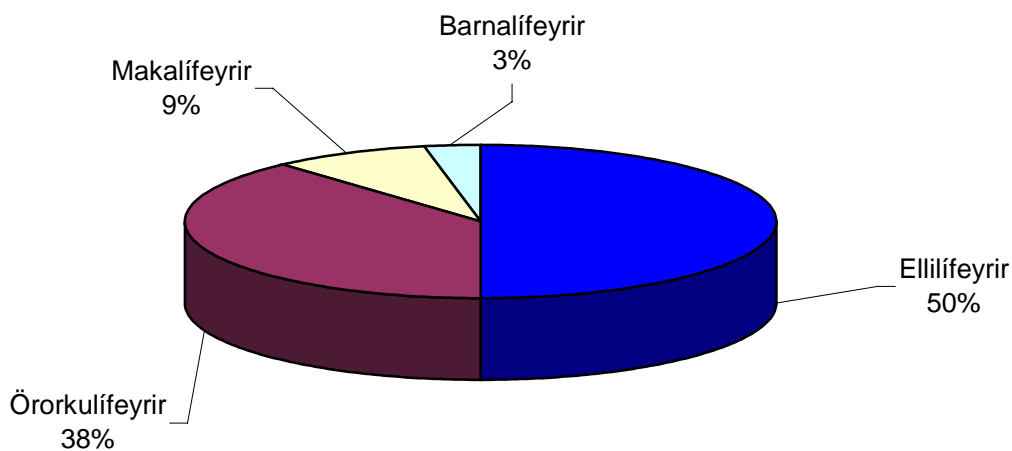
Lífeyrir

Lífeyrisgreiðslur ársins 2002 námu 275 millj. kr. og hafa hækkað um 29,8% frá árinu 2001. Mest aukning var í fjárhæð örorkulífeyris eða 32,1%. Í desember 2002 voru lífeyrisþegar 2.294 og hafði þeim fjölgað um 12,7% frá fyrra ári. Hlutfall lífeyris af hreinni eign var 1,19% í árslok 2002. Skipting lífeyrisgreiðslna milli lífeyristegunda er óbreytt milli ára.

Lífeyrisgreiðslur áráanna 2001 og 2002

| | 2001 | 2002 | Breyting milli ára |
|----------------|--------------------|--------------------|--------------------|
| Ellilífeyrir | 105.834.820 | 137.114.396 | 29,56% |
| Örorkulífeyrir | 79.534.802 | 105.089.860 | 32,13% |
| Makalífeyrir | 19.017.468 | 23.938.990 | 25,88% |
| Barnalífeyrir | 6.763.398 | 8.073.214 | 19,37% |
| | 211.150.488 | 274.216.460 | 29,87% |

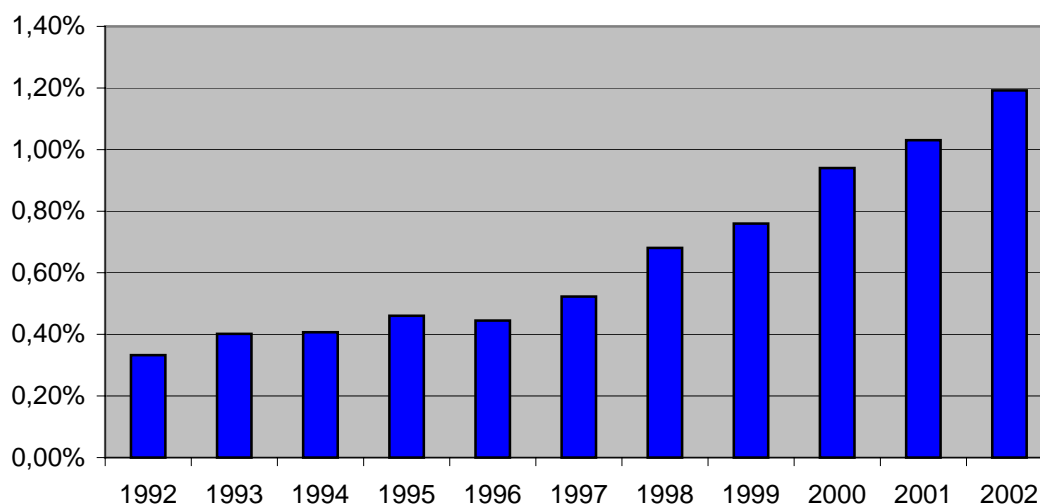
Hlutfallsleg skipting lífeyris 2002



Hlutfall lífeyris af hreinni eign

Neðangreind mynd sýnir hversu stór hluti af eignum sjóðsins fer til greiðslu lífeyris á hverju ári og er því góður mælikvarði á þroska sjóðsins og aldurssamsetningu sjóðfélaga.

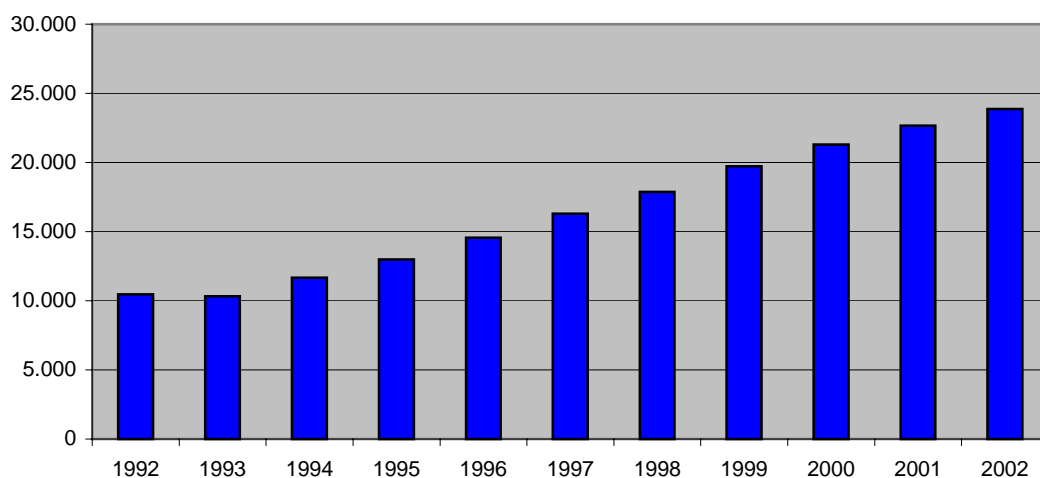
Hlutfall lífeyris af hreinni eign 1992-2002



Hrein eign til greiðslu lífeyris

Eins og sést á myndinni hér að neðan hefur verið stöðugur og jafn vöxtur á hreinni eign til greiðslu lífeyris frá árinu 1992 á föstu verðlagi 2002.

Hrein eign til greiðslu lífeyris á föstu verðlagi 2002 í millj.kr



Sjóðfélagalán

Töluverð aukning var á útlánum til sjóðfélaga 2002 eða um 47,2% frá fyrra ári. Veruleg aukning var einnig milli árana 2000 og 2001.

Veitt sjóðfélagalán 1998-2001

| Ár | Lánveitingar | |
|------|--------------|------|
| 1998 | 46 | M.kr |
| 1999 | 41 | " |
| 2000 | 107 | " |
| 2001 | 226 | " |
| 2002 | 331 | " |

Lánareglur

1. Lánaréttindi.

Lán eru aðeins veitt til sjóðfélaga Söfnunarsjóðs lífeyrisréttinda. Lánsréttindi hefur sá sjóðfélagi, sem greitt hefur iðgjöld til sjóðsins eða samstarfssjóða samfellt í þrjú ár og öðlast á síðustu þremur árum a.m.k. 5 stig. Jafnframt er skilyrði fyrir lántöku, að viðkomandi hafi greitt iðgjöld til Söfnunarsjóðsins sl. 12 mánuði, sé greiðandi við lántöku og eigi hjá sjóðnum minnst 3 stig og standist greiðslumat sé þess óskað.

2. Lánsupphæð, lánstími og kjör.

Lánsupphæð er allt að kr. 4.000.000,-. Lánstími er 8 - 30 ár og gjalddagar 4 – 12 á ári. Lánin eru verðtryggð. Hægt er að sækja um nýtt lán þremur árum frá fyrri lántöku. Vextir skulu vera 0,75% hærri en meðalávöxtun í viðskiptakerfi Verðbréfaþings Íslands á nýjasta flokki húsbrefa til 25 ára. Vextir taka breytingum 15. hvers mánaðar miðað við meðalávöxtun í síðasta almanaksmánuð samkvæmt skrá Verðbréfaþings Íslands. Vextir eru breytilegir og eru ákveðnir af stjórn sjóðsins.

3. Umsóknir.

Umsókn skal fylgja fasteignamat, brunabótamat og nýtt veðbókarvottorð af eigninni. Ef á undan veðrétti sjóðsins eru önnur áhvílandi lán skulu fylgja umsókninni síðustu greiðsluseðlar viðkomandi lána sem sýna eftirstöðvar, uppreiknaðar með veðbótum og vöxtum. Lánsúmsókn skal vera skrifleg.

4. Tryggingar og lántökukostnaður.

Aðeins er lánað gegn fasteignaveði allt að 60% af fasteignamati viðkomandi eignar, þ.e. lán sjóðsins og uppreiknaðar eftirstöðvar annarra áhvílandi lána mega ekki vera hærri en 60% af fasteignamati og jafnframt innan við 85% af brunabótamati. Ef fasteignamat endurspeglar ekki markaðsverð fasteignarinnar, er miðað við matsverð sem löggiltur fasteignasali eða annar sérfróður aðili framkvæmir. Sjóðurinn áskilur sér rétt til þess að láta meta fasteignir sérstaklega áður en lán er veitt. Meta þarf húseign ef um nýbyggingu er að ræða. Umsókn er ekki tekin til greina nema húseign sé foheld.

Lántakandi greiðir lántökugjald sem er nú 1%, svo og kostnað við stimplun sem er 1,5% af lánsfjárhæð.

Heimasíða sjóðsins

Heimasíðan nýtist til að koma almennum upplýsingum til sjóðfélaga og launagreiðenda s.s. fréttum, upplýsingum um lán, ársreikninga og samþykktir sjóðsins. Einnig var með tilkomu heimasíðunnar opnaður möguleiki fyrir greiðendur í sjóðinn að skila skilagreinum rafrænt til sjóðsins í gegnum heimasíðuna. Ekki er þörf á aðgangsorðum til að skila skilagreinum á netinu og eru einungis gildar skilagreinar teknar inn sem greiddar eru innan 7 daga að öðrum kosti eru þær ógildar. Þessi skilamáti hentar vel smærri launagreiðendum og sjálfstætt starfandi einstaklingum sem vilja nýta sér kosti netsins með þessum hætti. Viðtökur við þessari nýjung hafa verið mjög góðar og vill sjóðurinn benda áhugasömum greiðendum á að kynna sér þessa nýjung sem einfaldar skilin bæði fyrir greiðandann og sjóðinn.

Slóð heimasíðunnar er www.sl.is.

Ávöxtun eigna 2002

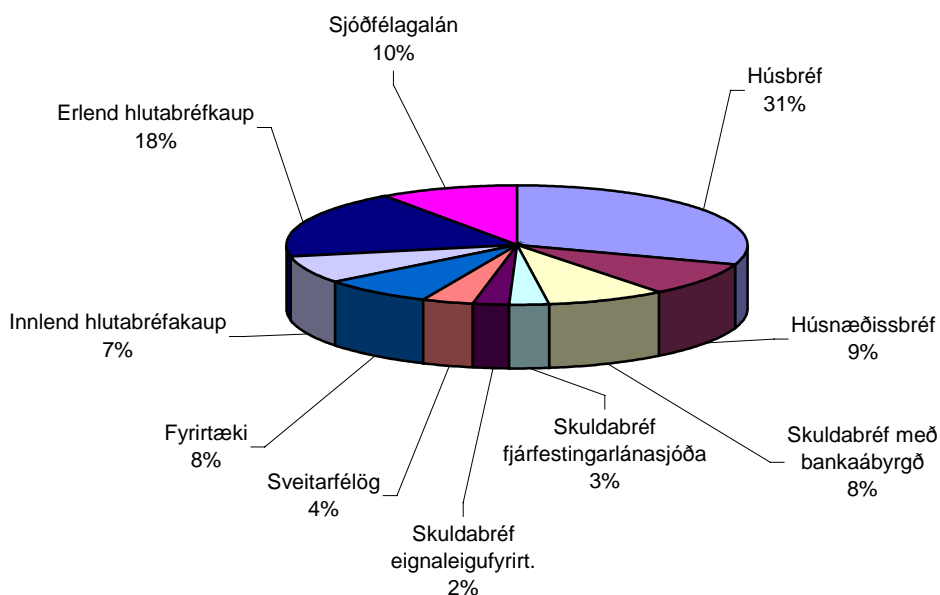
Árið 2002 var mjög erfitt til ávöxtunar einkum á erlendum hlutabréfamörkuðum. Hlutabréfavísitölur erlendis lækkuðu talsvert og vegna styrkingar íslensku krónunnar lækkuðu erlendar eignir meira en ella. Í heild skilaði sjóðurinn jákvæðri raunávöxtun sem nam 0,6% samanborið við 1,3% árið 2001.

Mikil lækkun varð á erlendum hlutabréfum. Hér að neðan er samanburðartafla þar sem borin er saman nafnávöxtun eigna og viðmiða sjóðsins.

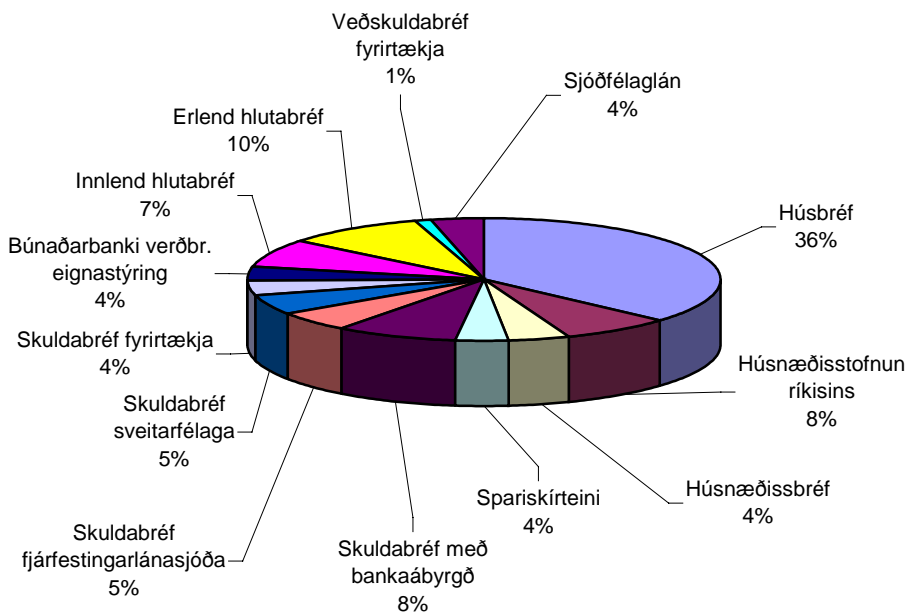
| | Ávöxtun | Viðmið |
|--------------------|---------|--------|
| Innlend skuldabréf | 8,1% | 7,5% |
| Innlend hlutabréf | 21,1% | 21,6% |
| Erlend hlutabréf | -35,5% | -38,2% |
| Aðrar eignir | 0,8% | 4,9% |

Sjóðurinn náði betri ávöxtun á öllum eignaflokknum nema öðrum eignum. Aðrar eignir eru einkum fjármunir sem sjóðurinn hefur til ávöxtunar hjá Búnaðarbanka Verðbréf. Viðmið erlendra hlutabréfa lækkaði sem nam 21,1% í erlendri mynt en mikil styrking íslensku krónunnar eykur neikvæða ávöxtun erlendra hlutabréfa. Þrátt fyrir neikvæða ávöxtun erlendra hlutabréfa er hún betri en heimsvísitala Morgan Stanley sem er viðmið sjóðsins. Innlend hlutabréf skila nánast sömu ávöxtun og viðmið sjóðsins sem er heildarvísitala aðallista. Hún hækkaði um 21,6% meðan úrvalsvísitala 15 stærstu félaga hækkaði um 16,7%. Innlend skuldabréf hækka nánast í takt við viðmið sjóðsins.

Fjárfestingar 2002



Eignasamsetning 31.12.2002



Fjárfestingarstefna Söfnunarsjóðs lífeyrisréttinda 2003

Samtryggingardeild

Stjórn sjóðsins lagði fram fjárfestingarstefnu á árinu 1999 sem var endurmetin og yfirfarin á árinu 2002. Samkvæmt henni, var mörkuð stefna til ársloka 2006.

Sú stefnumótun sem fram fór 1999 byggir á viðamikilli greinargerð sem þá ásamt fleiri breytum varð grunnur að ákvörðun um eignasamsetningu sem hér fylgir. Fjárfestingarstefnan er hins vegar í stöðugri skoðun. Fjárfestingarstefna Söfnunarsjóðsins vegna ársins 2003 miðar að því að ná þessari eignasamsetningu í árslok 2006.

| | 1996 | 1999 | 2006 |
|-------------------------|------|------|------------|
| Bein ábyrgð ríkissjóðs | 69% | 59% | 38% |
| Óbein ábyrgð ríkissjóðs | 10% | 4% | 2% |
| Aðrar tryggingar | 18% | 21% | 20% |
| Innlend hlutabréf | 2% | 7% | 10% |
| Erlend verðbréf | 1% | 9% | 30% |

Stjórn sjóðsins hefur ákveðið eftirfarandi skiptingu fjárfestinga af ráðstöfunarfé fyrir árið 2003:

| | Hlutföll |
|-------------------------------------|----------|
| a. Verðbréf ríkis og húsnæðiskerfis | 35 - 45% |
| b. Verðbréf fjármálafyrirtækja | 10 - 17% |
| c. Verðbréf sveitarfélaga | 5 - 15% |
| d. Sjóðfélagalán | 5 - 15% |
| e. Innlend skuldabréf | 1 - 10% |
| f. Innlend hlutabréf | 3 - 10% |
| g. Erlend verðbréf | 10 - 40% |

Í tengslum við fjárfestingastefnu var lagt mat á þætti er hafa áhrif á val fjárfestingakosta.

Mat á ávöxtun:

Niðurstaðan byggir á eftirfarandi eignasamsetningu:

| | |
|--------------------|-----|
| Innlend skuldabréf | 81% |
| Innlend hlutbréf | 6% |
| Erlend hlutabréf | 13% |

Samkvæmt niðurstöðu matsins þá eru 89% líkur á að raunávöxtun verði að jafnaði yfir 3,5%, 72% líkur á að raunávöxtun verði yfir 5% og 30% líkur á raunávöxtun yfir 7,5%. Sjóðurinn getur búist við að skila að jafnaði 6,4% meðalraunávöxtun. Litlar líkur á neikvæðri ávöxtun. Með því að auka vægi hlutabréfa í safni sínu eins og lagt er til mun sjóðurinn skila væntri raunávöxtun 7,4% að jafnaði en áhættan eykst aðeins um 0,8.

Líkur á raunávöxtun yfir 3,5% verða 92%, líkur á 5% raunávöxtun verða 80% og líkur á raunávöxtun yfir 7,5% verður 45%.

Meginhluti innlendra skuldabréfa sjóðsins eru skráð á markaði. Einungis 3% eigna sjóðsins skv. reglum eru óskráð.

Framtíðarskuldbindingar:

Það er ekki fyrr en 2027 – 2036 sem fjölmennustu og réttindamestu aldurshóparnir fara á lífeyri. Þó svo að lífeyrisgreiðslur hafi vaxið og fari jafnframt hratt vaxandi á komandi árum hafa þær nokkurn veginn staðið í stað miðað við inngreidd iðgjöld sem hafa vaxið nokkuð á undanförunum 3 – 4 árum. Því getur sjóðurinn leyft sér að fjárfesta til langs tíma.

Fjárfestingarviðmið:

Varðandi hlutabréfaviðskipti sjóðsins þá er horft til að ávöxtun sé að jafnaði hærri en heimsvísitala Morgan Stanley fyrir erlendu hlutabréfin og hærri en heildarvísitala aðallista VPÍ fyrir innlend hlutabréf. Það er erfiðara að draga fram sanngjarnan samanburðarmælikvarða varðandi innlendu skuldabréfin þar sem þau eru gerð upp á kaupávöxtun. Það er enginn marktækur mælikvarði sem á við en horft er til meðalávöxtunar nýjustu flokka húsbrefa á árinu. Það vantar mælikvaða sem er að öllu leyti samanburðarhæfur.

Notkun afleiða:

Sjóðurinn nýtir sér almennt ekki afleiður. Þarf sérstaka heimild og samþykkt stjórnar til þess. Hins vegar eru gerðir framvirkir samningar um verðbréfakaup.

Hámarksfjárfesting í verðbréfum útgefnum á sama aðila:

Almennt viðmið er að hámarksfjárfesting (krafa) á sama aðila sé ekki hærri en 5% af eignum hverju sinni. Þá er átt við annan aðila en ríkissjóð með beinum eða óbeinum hætti.

Hámarkshlutdeild í hlutafé fyrirtækja:

Sjóðurinn hefur það markmið að dreifa einstökum hlutafjárkaupum sínum þannig að fjárfestingar í innlendum hlutabréfum séu í sem líkustum hlutföllum og viðmiðunarvísitölur. Sjóðurinn hefur lagt meiri áherslu á seljanleika hlutabréfanna þ.e. veltu

einstakra félaga á markaði. Það leiðir til þess að einstök félög fá meira vægi en miðað við vísitölur. Almenn viðmið er að einstök innlend félög í hlutfalli af heildarfjárfestingu sjóðsins í innlendum hlutabréfum fari ekki yfir 15% af markaðsvirði safnsins.

Hámarkshlutdeild í hlutdeildaskírteinum:

Sjóðnum er heimilt samkvæmt fjárfestingarstefnu að eiga 10% af hlutdeildarskírteinum útgefnum af verðbréfasjóði eða deild verðbréfafyrirtækis. Það getur þó gerst að á einhverjum tilteknum tímapunkti að eign sjóðsins sé hærri en það. Um tímabundna stöðu er þá að tefla.

Fasteignaveðtryggð skuldabréf:

Það er ekki liður í fjárfestingarstefnu sjóðsins að fjárfesta í skuldabréfum með fasteignaveði, sem eru útgefin af fyrirtækjum og með veði í atvinnuhúsnæði. Sé það gert þá þurfa bréfin að vera skráð á skipulögðum verðbréfamarkaði. Sjóðurinn lánar fjármuni til sinna sjóðfélaga, samkvæmt reglum stjórnar. Þær reglur sem gilda miðast við 60% af fasteignamatí eða metnu markaðsvirði íbúðahúsnæðis.

Þjónustufyrirtæki fyrir lífeyrissjóði:

Það er ekki hluti af stefnu sjóðsins að eiga né fjárfesta í fyrirtækjum sem hafa það að markmiði að þjónusta eingöngu lífeyrissjóði.

Virk stýring eigna:

Sjóðurinn er tilbúinn að selja verðbréf sín fyrir hagstætt verð að því gefnu að endurfjárfesting fjármunanna skili sjóðnum betri ávöxtun, en sú selda. Nú um þessar mundir eru um 20% af eignum sjóðsins í virkri stýringu einkum hlutabréf.

Líftími skuldabréfa:

Hér á landi er skuldabréfaútgáfa ekki regluleg nema í húsbrefum og húsnæðisbrefum. Útgáfa annarra skuldabréfa s.s. spariskírteina, skuldabréf sveitarfélaga og annarra aðila er meira háð aðstæðum hverju sinni. Sjóðurinn hefur sett sér þá reglu að í ríkistryggðum bréfum sé fjárfest til sem lengst tíma eins og kostur er miðað við ávöxtun og meðallíftíma. Varðandi skuldabréf sveitarfélaga og banka þá er gert ráð fyrir að lokagreiðsla þeirra sé ekki síðar en 15 árum frá kaupum nema í traustustu sveitarfélögum. Einnig er gert ráð fyrir lágmarksíbúafjölda og lágri skuldsetningu. Jafnframt að fram fari reglulegar afborganir. Varðandi skuldabréf útgefin af traustum fyrirtækjum sem eru skráð á markaði þá er gerð sú krafa að lokagreiðsla þeirra sé eigi síðar en 7 árum frá kaupum þeirra. Algert skilyrði er að greitt sé af þeim reglulega.

Gjaldmiðlasamsetning:

Miðað við árslok 2006 er gert ráð fyrir að 30% af eignum sjóðsins verði í erlendri mynt. Meginhluti erlendra eigna hafa dollaraviðmið.

Atvinnugreinaskipting:

Þar sem viðmiðanir sjóðsins varðandi atvinnugreinar miðast við vísitölur þá er gert ráð fyrir að ekki verður vikið frá þeirri atvinnugreinaskiptingu sem þær fela í sér. Heilmilt er að allt að 30% skekkja geti legið milli safns sjóðsins og vísitalna.

Séreignardeild

Stjórn Söfnunarsjóðs lífeyrisréttinda samdi við Búnaðarbanka Íslands Verðbréf, um ávöxtun fjármuna séreignardeildarinnar eftir útboð á fjármálamarkaði. Þannig næst fjárhagslegur aðskilnaður milli deilda enda algert skilyrði að eignir deildarinnar séu skráðar og hafi markaðsvirði. Aðeins er ein fjárfestingarstefna fyrir alla rétthafa deildarinnar. Er hún eftirfarandi:

| Ísl. skbr. | | | Ísl. hlutabr. | | | Erlend verðbr. | | |
|------------|--------------|------|---------------|--------------|------|----------------|--------------|------|
| Lágm. | Viðm. | Hám. | Lágm. | Viðm. | Hám. | Lágm. | Viðm. | Hám. |
| 60 | 70 | 100 | 0 | 10 | 20 | 0 | 20 | 40 |

Markmið sjóðsins er að ávaxta fé rétthafa á sem bestan hátt að teknu tilliti til áhættu með ofangreindum hætti í samræmi við samþykktir sjóðsins á hverjum tíma.

Það er mat sjóðsins að ofangreind samsetning sé vænleg til jafnrar og traustar ávöxtunar til handa rétthöfum. Þar sem gert er ráð fyrir að meginhluti eigna sé í skuldabréfum, má gera ráð fyrir að sveiflur í ávöxtun verði minni. Möguleiki er að auka við hlutabréfa eign deildarinnar í allt að 40% þar sem hluti skuldabréfa á að vera að lágmarki 60%. Ítrustu heimildir deildarinnar byggja á samþykktum sjóðsins skv. 7.gr.

Fjárfestingarviðmið deildarinnar byggir á tiltekinni viðmiðunarsamsetningu. Viðmiðin eru eftirfarandi:

| | |
|--------------------------------------|------------|
| Innlend skuldabréf | 70% |
| Vísitala húsbrefa, líftími 9,6 ár | 35% |
| Vísitala spariskírteina líftími 5 ár | 25% |
| Vísitala ríkisvixla, líftími 12 mán | 10% |
| Innlend hlutabréf | 10% |
| Úrvalsvísitala hlutabréfa á VPÍ | 10% |
| Erlend verðbréf | 20% |
| Hlutabréfavísitala MSCI world | 16% |
| Skuldabréfavísitala JP Morgan | 4% |

Meginfjárfestingar eru í hlutdeildarsjóðum Búnaðarbanks Verðbréf og erlendum hlutdeildarsjóðum sem bankinn hefur umboð fyrir.

Deildin hefur heimild til að nota afleiður. Þær hafa hins vegar ekki verið notaðar til þessa, og á að nota varfærnislega.

Deildinni er heimilt að eiga allt að 10% hlutdeildarskírteina útgefnum af sama verðbréfasjóði eða deild verðbréfafyrirtækis.

Það er ekki liður í fjárfestingarstefnu deildarinnar að fjárfesta í skuldabréfum með fasteignaveði. Deildin veitir ekki lán til rétthafa. Hún hefur heldur ekki á stefnuskrá sinni að eiga né fjárfesta í félögum sem sinna eiga þjónustuverkefnum fyrir lífeyrissjóði/deildina.

Allar eignir deildarinnar eru í virkri stýringu. Mögulegt er að fjárfesta í skuldabréfa-sjóðum sem henta þykja hverju sinni í samræmi við fjárfestingarstefnu og viðmið þar um. Reglulega eru fjárfestingarnar metnar.

Erlendar eignir deildarinnar geta verði frá 0 – 40%. Eignir deildarinnar eru annað hvort í dollar eða evru, eða báðum myntum samtímis. Engin sérstök stefna er þar um.

Fjárfestingarstefna beggja deilda sjóðsins byggir á að öðru leyti á langtímamarkmiðum og mikilvægi þess að ávöxtun sé jöfn og traust til lengri tíma litið.

Tryggingafræðileg athugun

Í mars 2003 gerði Bjarni Þórðarson tryggingafræðingur úttekt á sjóðnum miðað við árslok 2002. Úttektin sýnir að staða sjóðsins hefur versnað milli 2001 og 2002. Skýrist það fyrst og fremst af því að sjóðurinn er ekki að ná þeirri ávöxtun sem þarf eða 3,5% raunávöxtun og auknar lífslíkur sjóðsfélaga sem veikja stöðu sjóðsins um 2,2%. Heildarskuldbindingar umfram heildareignir 2002 voru 2.641 millj.kr. en voru í árslok 2001 164 millj. kr. Það þýðir –5,9% af heildarskuldbindingum sem eru 44.670 millj. kr. í árslok 2002.

| <u>Áfallin staða</u> | <u>2002</u> | <u>2001</u> |
|-----------------------------|--------------------|--------------------|
| Endurmetin eign | 26.623 | 24.743 |
| Áfallin skuldbinding | 21.964 | 19.600 |
| Eignir umfram áfallnar sk. | 4.659 | 5.143 |
| Hlutfall | 21,2% | 26,2% |

Með framtíðaskuldbindingum

| | | |
|-----------------------|---------------|---------------|
| Endurmetin eign | 42.029 | 38.928 |
| Heildarskuldbindingar | <u>44.670</u> | <u>39.092</u> |
| Heildarstaða | -2.641 | -164 |
| Hlutfall | -5,9% | -0,4% |

Samtryggingardeild

Ársreikningur 2002

Skýrsla stjórnar og framkvæmdastjóra fyrir árið 2002

Árið 2002 er að baki, en með því lauk 28. starfsári Söfnunarsjóðs lífeyrisréttinda, en hann hóf starfsemi 26. september 1974. Árið einkenndist af erfiðleikum á erlendum fjármálamörkuðum þriðja árið í röð. Hins vegar bötnuðu efnahagskilyrði innanlands og lækkaði t.a.m. verðbólga verulega. Mjög miklar sveiflur voru hins vegar í gengi íslensku krónunnar sem vonandi dregur úr.

Starfsemi sjóðsins var með hefðbundnum hætti og gekk rekstur hans mjög vel. Á árinu greiddu alls 3.886 launagreiðendur iðgjöld til sjóðsins 1.356 millj. kr., fyrir 16.098 einstaklinga. Alls voru sjóðfélagar 107.955 í árslok 2002 og áttu alls 236.612,6 réttindastig. Virkir sjóðfélagar voru 7.917 árið 2002.

Lífeyrisgreiðslur námu alls kr. 274,8 millj., og uxu um 29,8% milli ára. Fjöldi lífeyrisþega í árslok voru 2.294 en þeir voru 2.036 í árslok 2001. Er það aukning um 12,7%.

Sjóðurinn starfar í tveimur deildum samtryggingardeild og séreignardeild. Hrein eign samtryggingardeildar var 23.867 millj. kr., og raunávöxtun 0,6%. Fimm ára meðaltalsraunávöxtun er 3,2% og tíu ára meðaltal 5,3%.

Staða samtryggingardeildar sjóðsins hefur versnað milli ára og eru eignir sjóðsins -5,9% sem hlutfall af heildarskuldbindingum umfram heildarskuldbindingar í árslok 2002. Sambærilegt hlutfall 2001 var -0,4%.

Stjórn Söfnunarsjóðs lífeyrisréttinda og framkvæmdastjóri staðfesta hér með ársreikning sjóðsins fyrir árið 2002 með undirskrift sinni.

Reykjavík 17. mars 2003

Baldur Guðlaugsson
formaður

Hrafn Magnússon, varaform.

Arnar Sigurmundsson

Gunnar Gunnarsson

Halldór Björnsson

Margeir Daníelsson

Porgeir Eyjólfsson

Sigurbjörn Sigurbjörnsson
framkvæmdastjóri

Áritun endurskoðenda

Til stjórnar Söfnunarsjóðs lífeyrisréttinda

Við höfum endurskoðað ársreikning samtryggingardeildar Söfnunarsjóðs lífeyrisréttinda fyrir árið 2002. Ársreikningurinn hefur að geyma skýrslu stjórnar, efnahagsreikning, yfirlit um breytingar á hreinni eign, sjóðstreymi og skýringar nr. 1 - 17. Ársreikningurinn er á ábyrgð stjórnenda Söfnunarsjóðsins og lagður fram í samræmi við lög og starfsskyldur þeirra. Ábyrgð okkar felst í því að láta í ljós álit á ársreikningnum á grundvelli endurskoðunarinnar.

Endurskoðað var í samræmi við góða endurskoðunarvenju. Samkvæmt því ber okkur að skipuleggja og haga endurskoðuninni þannig að nægjanleg víska fáiist um að ársreikningurinn sé án verulegra annmarka. Endurskoðunin felst meðal annars í úrtakskönnunum til að sannreyna fjárhæðir og upplýsingar sem fram koma í ársreikningnum. Endurskoðunin felur einnig í sér athugun á þeim reikningsskilaaðferðum og matsreglum sem beitt er við gerð hans og framsetningu í heild. Við teljum að endurskoðunin sé nægjanlega traustur grunnur til að byggja álit okkar á.

Það er álit okkar að ársreikningurinn gefi glögga mynd af rekstri samtryggingardeildar Söfnunarsjóðsins á árinu 2002, efnahag 31. desember 2002 og breytingu á handbæru fé á árinu 2002 í samræmi við lög, reglur og góða reikningsskilavenju.

Ríkisendurskoðun, 17. mars 2003

Sigurður Þórðarson
ríkisendurskoðandi

Grétar B. Guðjónsson

Efnahagsreikningur 31. desember 2002

Eignir

| Fjárfestingar | Skýr. | 2002 | 2001 |
|---|----------|-----------------------|-----------------------|
| Verðbréf með breytilegum tekjum..... | 12,13,14 | 4.769.535.489 | 4.910.504.267 |
| Verðbréf með föstum tekjum..... | 8, 11 | 17.324.501.033 | 16.040.257.631 |
| Veðlán..... | 8, 11 | 1.063.412.796 | 701.100.905 |
| Fjárfestingar alls | | <u>23.157.449.318</u> | <u>21.651.862.803</u> |
| | | | |
| Kröfur | | | |
| Kröfur á launagreiðendur..... | 4, 5 | 423.276.223 | 401.298.026 |
| Kröfur alls | | <u>423.276.223</u> | <u>401.298.026</u> |
| | | | |
| Aðrar eignir | | | |
| Aðrar eignir..... | | | 21.483 |
| Rekstrarfjármunir og aðrar efnislegar eignir..... | 2 | 8.728.628 | 9.810.965 |
| Sjóður og bankainnistæður..... | | 281.194.733 | 159.280.116 |
| Aðrar eignir alls | | <u>289.923.361</u> | <u>169.112.564</u> |
| | | | |
| Eignir samtals | | <u>23.870.648.902</u> | <u>22.222.273.393</u> |
| | | | |
| Skuldir | | | |
| | | | |
| Viðskiptaskuldir | | | |
| Ógreidd gjöld..... | | 3.787.444 | 455.345 |
| Skuldir alls | | <u>3.787.444</u> | <u>455.345</u> |
| | | | |
| Hrein eign til greiðslu lífeyris | | <u>23.866.861.458</u> | <u>22.221.818.048</u> |

Yfirlit um breytingar á hreinni eign til greiðslu lífeyris fyrir árið 2002

| | Skýr. | 2002 | 2001 |
|---|-------|------------------------------|------------------------------|
| Iðgjöld | | | |
| Iðgjöld sjóðfélaga..... | | 554.373.524 | 512.475.206 |
| Iðgjöld launagreiðenda..... | | 831.556.963 | 768.732.686 |
| Réttindaflutningur og endurgreiðslur..... | | (29.508.216) | (22.426.538) |
| Iðgjöld alls | | <u>1.356.422.271</u> | <u>1.258.781.354</u> |
| Lífeyrir | | | |
| Lífeyrir..... | 6 | 274.216.460 | 211.150.488 |
| Kostnaður vegna lífeyris..... | | 564.606 | 2.495.255 |
| Lífeyrir alls | | <u>274.781.066</u> | <u>213.645.743</u> |
| Fjárfestingartekjur | | | |
| Fjárfestingartekjur af hlutabréfum..... | | (892.807.472) | (554.593.995) |
| Vaxtatekjur, verðbætur og gengismunur..... | | 1.523.684.647 | 2.558.188.550 |
| Niðurfærsla..... | | (2.131.000) | |
| Reiknuð gjöld vegna verðlagsbreytinga..... | 2 | | (1.597.242.206) |
| Fjárfestingartekjur alls | | <u>628.746.175</u> | <u>406.352.349</u> |
| Fjárfestingargjöld | | | |
| Skrifstofu- og stjórnunarkostnaður..... | | 21.337.918 | 18.617.398 |
| Vaxtagjöld..... | | 2.197.086 | 1.519.530 |
| Fjárfestingargjöld alls | | <u>23.535.004</u> | <u>20.136.928</u> |
| Rekstrarkostnaður | | | |
| Skrifstofu- og stjórnunarkostnaður..... | | 41.808.966 | 30.618.966 |
| Rekstrarkostnaður alls | | <u>41.808.966</u> | <u>30.618.966</u> |
| Hækkun á hreinni eign án matsbreytinga | | | |
| | | <u>1.645.043.410</u> | <u>1.400.732.066</u> |
| Matsbreytingar..... | | | 1.597.963.275 |
| Hækkun á hreinni eign á árinu..... | | 1.645.043.410 | 2.998.695.341 |
| Hrein eign frá fyrra ári..... | | <u>22.221.818.048</u> | <u>19.223.122.707</u> |
| Hrein eign í árslok til greiðslu lífeyris..... | | <u><u>23.866.861.458</u></u> | <u><u>22.221.818.048</u></u> |

Sjóðstreymi fyrir árið 2002

| | 2002 | 2001 |
|---|---------------|---------------|
| Inngreiðslur | | |
| Iðgjöld..... | 1.331.663.723 | 1.159.376.901 |
| Fjárfestingartekjur..... | 968.500.793 | 1.054.346.185 |
| Afborganir verðbréfa..... | 1.129.522.726 | 925.430.628 |
| Seld verðbréf með breytilegum tekjum..... | 330.929.939 | 358.939.966 |
| Seld verðbréf með föstum tekjum..... | 66.188.745 | 265.552.540 |
| Aðrar inngreiðslur..... | 3.353.582 | |
| | 3.830.159.508 | 3.763.646.220 |
| Útgreiðslur | | |
| Lífeyrir..... | 274.781.066 | 213.645.743 |
| Fjárfestingargjöld..... | 21.324.894 | 19.188.113 |
| Rekstrarkostnaður án afskrifta..... | 40.067.692 | 29.126.312 |
| | 336.173.652 | 261.960.168 |
| Ráðstöfunarfé..... | 3.493.985.856 | 3.501.686.052 |
| Kaup á verðbréfum og önnur fjárfesting | | |
| Kaup á verðbréfum með breytilegum tekjum..... | 862.914.900 | 1.041.963.009 |
| Kaup á verðbréfum með föstum tekjum..... | 2.051.142.292 | 2.123.604.927 |
| Ný veðlán og útlán..... | 455.085.000 | 225.816.030 |
| Varanlegir rekstrarfjármunir..... | 2.929.047 | 3.386.980 |
| | 3.372.071.239 | 3.394.770.946 |
| Hækkun á handbæru fé | 121.914.617 | 106.915.106 |
| Handbært fé í ársbyrjun..... | 159.280.116 | 52.365.010 |
| Handbært fé í árslok..... | 281.194.733 | 159.280.116 |

Skýringar með ársreikningi 2002

Reikningsskilaaðferðir

1. Ársreikningurinn er saminn í samræmi við reglur um ársreikninga lífeyrissjóða, sem settar eru af Fjármálaeftirlitinu og tóku gildi árið 2000. Kaup á innlendum hlutabréfum eru nú sýnd nettó í sjóðstreymi og hefur samanburðarárinu verið breytt til samræmis.

2. Í samræmi við reglur Fjármálaeftirlitsins hefur lífeyrissjóðurinn hætt að verðleiðrétta reikningsskilin. Verðbreytingafærsla er því ekki færð fyrir árið 2002. Varanlegir rekstrarfjármunir sem áður voru endurmetnir miðað við breytingu á neysluverðsvísitölu eru nú færðir á kostnaðarverði í bókhaldi félagsins. Niðurfelling verðbreytingafærslunnar hefur engin áhrif á hreina eign sjóðsins til greiðslu lífeyris. Í samræmi við alþjóðlegar reglur um breytingar úr verðleiðrétum reikningsskilum í óverðleiðrét er samanburðarfjárhæðum í reikningnum vegna ársins 2001 ekki breytt.

Varanlegir rekstrarfjármunir eru færðir til eignar á kostnaðarverði að frádregnum afskriftum. Afskriftir eru reiknaðar sem fastur hundraðshluti miðað við áætlaðan nýtingartíma rekstrarfjármuna, þar til niðurlagsverði er náð.

3. Verðtryggðar langtímakröfur eru færðar til eignar með áföllnum verðbótum miðað við vísitölur sem tóku gildi 1. janúar 2003. Þannig reiknað verðmæti skuldabréfa, sem keypt voru með afföllum, hefur verið lækkað um ótekjufærð afföll, en afföllin eru færð til tekna á afborgunartíma bréfanna. Kröfur í erlendum gjaldmiðlum eru eignfærðar á síðasta skráða kaupgengi Seðlabanka Íslands.

4. Samkvæmt lögum nr. 129/1997 um skyldutryggingu lífeyrisréttinda og starfsemi lífeyrissjóða skal ríkisskattstjóri hafa eftirlit með því að lífeyrisiðgjaldi sé skilað til lífeyrissjóðs. Ef enginn lífeyrissjóður er tilgreindur ber að skila iðgjöldum til Söfnunarsjóðs lífeyrisréttinda. Í árslok 2002 voru óinnheimtar kröfur að fjárhæð 348 m.kr. færðar til eignar hjá sjóðnum vegna þessarar innheimtu.

5. Iðgjaldtekjur sjóðsins eru miðuð við skil þeirra í árslok 2002. Áætlaðar eftirstöðvar í árslok að fjárhæð 75 m.kr. eru færðar til eignar.

6. Lífeyrir

| Sundurliðun lífeyristegunda: | 2002 | 2001 |
|------------------------------|--------------------|--------------------|
| Ellilífeyrir | 137.114.396 | 105.834.820 |
| Örorkulífeyrir | 105.089.860 | 79.534.802 |
| Makalífeyrir | 23.938.990 | 19.017.468 |
| Barnalífeyrir | 8.073.214 | 6.763.398 |
| | <u>274.216.460</u> | <u>211.150.488</u> |

7. Verðbréf með föstum tekjum

Verðbréf með föstum tekjum eru bókfærð með tilliti til upphaflegrar kaupávöxtunarkröfu bréfanna. Afföllum og gengisauka er því dreift í samræmi við það og líftíma bréfanna.

Skýringar með ársreikningi 2002

| | 2002 | 2001 |
|--|------------------------|------------------------|
| 8. Verðbréf með föstum tekjum og veðlán | | |
| Verðbréfaeign 1. janúar..... | 16.741.358.536 | 14.436.816.943 |
| Keypt á árinu og áfallnar verðbætur..... | <u>2.776.078.019</u> | <u>3.495.524.761</u> |
| | 19.517.436.555 | 17.932.341.704 |
| Afborganir á árinu..... | <u>(1.129.522.726)</u> | <u>(1.190.983.168)</u> |
| | <u>18.387.913.829</u> | <u>16.741.358.536</u> |

Breytingar þeirra á árinu 2002 greinast þannig:

| | Bókfært verð 1.1.2002 | Keypt og áfallnar verðbætur | Seld bréf og afborganir | Bókfært verð 31.12.2002 |
|-----------------------------------|--------------------------|-----------------------------------|----------------------------|----------------------------|
| Veðskuldabréf sjóðfélaga..... | 576.994.887 | 354.827.980 | 72.824.025 | 858.998.842 |
| Skuldabréf Húsnæðisstofnunar..... | 2.068.991.686 | (97.495.709) | 224.117.669 | 1.747.378.308 |
| Skuldabréf önnur..... | <u>14.095.371.963</u> | <u>2.518.745.748</u> | <u>832.581.032</u> | <u>15.781.536.679</u> |
| | <u>16.741.358.536</u> | <u>2.776.078.019</u> | <u>1.129.522.726</u> | <u>18.387.913.829</u> |

9. Skipting verðbréfa með föstum tekjum og veðlána eftir formi verðtryggingar:

| | |
|--|-----------------------|
| Verðtryggð lánskjaravísitala/neysluverðsvísitala | 18.346.441.631 |
| Gengistryggt | <u>41.472.198</u> |
| | <u>18.387.913.829</u> |

Af þingskráðum skuldabréfum, þar sem kaupvöxtunarkrafa lá fyrir á Verðbréfaþingi Íslands þann 31. desember 2002, nam markaðsvirði um 12,9 milljörðum kr.

| 10. Skuldabréfakaup | 2002 | % | 2001 | % |
|---|----------------------|--------|----------------------|--------|
| Húsbréf | 1.019.509.836 | 40,68% | 1.276.846.445 | 54,35% |
| Húsnæðissbréf | 307.214.048 | 12,26% | 30.464.680 | 1,30% |
| Skuldabréf með bankaábyrgð | 278.415.090 | 11,11% | 151.562.350 | 6,45% |
| Skuldabréf fjárfestingarlánasjóða | 95.928.368 | 3,83% | 195.806.000 | 8,33% |
| Skuldabréf eignaleigufyrirt. | 84.103.800 | 3,36% | 86.133.852 | 3,67% |
| Sveitarfélög | 120.903.250 | 4,82% | 165.855.350 | 7,06% |
| Fyrirtæki | 268.266.200 | 10,70% | 216.936.250 | 9,23% |
| Sjóðfélagalán | <u>331.886.700</u> | 13,24% | <u>225.816.030</u> | 9,61% |
| | <u>2.506.227.292</u> | | <u>2.349.420.957</u> | |

Skýringar með ársreikningi 2002

11. Verðbréf með föstum tekjum og veðlán

| | 2002 | % | 2001 | % |
|--|-----------------------|----------|-----------------------|----------|
| Húsbréf | 8.501.744.232 | 46,24% | 7.583.399.505 | 45,30% |
| Húsnæðisstofnun ríkisins | 1.747.378.308 | 9,50% | 2.068.991.686 | 12,36% |
| Spariskírteini ríkissjóðs | 815.623.715 | 4,44% | 948.551.530 | 5,67% |
| Skuldabréf með bankaábyrgð | 1.939.533.516 | 10,55% | 1.605.405.742 | 9,59% |
| Skuldabréf fjárfestingarlánasjóða | 1.242.967.601 | 6,76% | 1.296.072.320 | 7,74% |
| Skuldabréf sveitarfélaga | 1.207.456.107 | 6,57% | 1.147.866.359 | 6,86% |
| Húsnæðisbréf | 956.184.514 | 5,20% | 634.339.240 | 3,79% |
| Veðskuldabréf sjóðfélaga | 858.998.842 | 4,67% | 576.994.887 | 3,45% |
| Skuldabréf ríkistengdra fyrirtækja | 372.885.119 | 2,03% | 346.888.687 | 2,07% |
| Markaðsbréf fyrirtækja | 540.727.921 | 2,94% | 408.742.562 | 2,44% |
| Veðskuldabréf fyrirtækja | 204.413.954 | 1,11% | 124.106.018 | 0,74% |
| | <u>18.387.913.829</u> | | <u>16.741.358.536</u> | |

12. Erlend verðbréf

Sjóðurinn á erlend hlutdeildarskírteini hjá eftirtöldum fjárvörsluaðilum:

| | 2002 | % | 2001 | % |
|--|----------------------|----------|----------------------|----------|
| Alliance (Global Growth Trends Fund)..... | 908.918.106 | 48,89% | 991.762.108 | 47,95% |
| Alliance (Internat. Technology Fund)..... | 0 | 0,00% | 97.785.327 | 4,73% |
| Alliance (Asian Technology Fund)..... | 0 | 0,00% | 68.475.893 | 3,31% |
| Alliance (European Technology Fund)..... | 0 | 0,00% | 40.612.967 | 1,96% |
| Alþjóða Framtakssjóðurinn..... | 106.815.500 | 5,75% | 30.863.000 | 1,49% |
| Scudder Kemper Investm. (Stra.Th.Fund).... | 253.324.985 | 13,63% | 302.704.956 | 14,64% |
| Vanguard (GlobalStock Index Fund)..... | 493.918.253 | 26,57% | 388.229.367 | 18,77% |
| Fidelity Euro Blue Chips..... | 96.196.228 | 5,17% | 147.817.408 | 7,15% |
| | <u>1.859.173.072</u> | | <u>2.068.251.026</u> | |

Sérgreint erlent hlutabréfasafn:

| | 2002 | 2001 |
|---------------------------------|--------------------|--------------------|
| Morgan Stanley Dean Witter..... | <u>352.698.224</u> | <u>642.705.800</u> |

Hlutabréfasafnið er í umsjá Morgan Stanley og er eignarhluti í hverju félagi fyrir sig óverulegur.

Sjóðurinn á eftirtalin hlutabréf í erlendu hlutafélagi:

| | 2002 | 2001 |
|----------------------------|------------------|-------------------|
| Decode Genetics, Inc. | <u>5.386.306</u> | <u>36.453.936</u> |

Skýringar með ársreikningi 2002

13. Sjóðurinn á hlutabréf í eftirtöldum félögum:

| | Hlutabréfaeign Nafnverð | % af hlutafé viðk. félags | Hlutabréfaeign Bókfært verð |
|--|----------------------------|------------------------------|--------------------------------|
| Bakkavör hf..... | 11.411.931 | 0,75% | 133.519.593 |
| Baugur hf..... | 12.541.626 | 0,52% | 136.703.723 |
| Búnaðarbanki Íslands hf..... | 19.243.783 | 0,36% | 88.521.402 |
| * Eignarh.fél.líf.sj. Verðbréfaskr. ehf..... | 800.000 | 8,30% | 800.000 |
| * Eignarh.fél.líf.sj. Verðbréfaþing ehf..... | 187.141 | 3,74% | 187.141 |
| Hf. Eimskipafélag Íslands..... | 16.772.666 | 0,33% | 105.667.796 |
| Flugleiðir hf..... | 3.299.055 | 0,14% | 15.835.464 |
| Grandi hf..... | 11.053.066 | 0,75% | 65.213.089 |
| Íslandsbanki hf..... | 57.946.415 | 0,58% | 274.666.007 |
| Íslandssími hf. | 2.124.680 | 0,07% | 4.525.568 |
| Íslenska járnblendid hf..... | 666.746 | 0,06% | 733.421 |
| Íslenski hugbúnaðararsjóðurinn hf..... | 3.525.388 | 0,25% | 4.935.543 |
| Íslenskir aðalverktakar hf..... | 481.000 | 0,03% | 1.678.690 |
| Jarðboranir hf..... | 1.983.842 | 0,76% | 14.184.470 |
| * Kaupás hf..... | 8.300.000 | 1,15% | 40.235.703 |
| Kaupþing hf..... | 692.584 | 0,32% | 90.035.920 |
| Ker hf..... | 70.000 | 0,01% | 833.000 |
| Kögun hf..... | 701.166 | 0,78% | 19.702.765 |
| Landsbanki Íslands hf..... | 35.938.867 | 0,52% | 131.176.865 |
| Marel hf..... | 1.986.301 | 0,83% | 34.561.637 |
| Nýherji hf..... | 1.429.456 | 0,54% | 11.864.485 |
| Opin kerfi hf..... | 770.032 | 0,32% | 15.400.640 |
| Pharmaco hf..... | 2.658.173 | 0,45% | 196.704.802 |
| Samherji hf..... | 12.417.134 | 0,75% | 124.171.340 |
| Sjóvá Almennar hf..... | 1.582.000 | 0,27% | 41.923.000 |
| Skeljungur..... | 600.000 | 0,08% | 8.760.000 |
| Sölumiðstöð hraðfrystihúsanna hf..... | 1.610.000 | 0,11% | 7.889.000 |
| Tryggingarmiðstöðin hf..... | 2.557.150 | 0,27% | 27.105.790 |
| Þróunarfélag Íslands hf..... | 3.241.665 | 0,13% | 5.219.081 |
| Össur hf..... | 2.231.489 | 0,68% | 120.500.406 |
| | <u>218.823.356</u> | | <u>1.723.256.341</u> |

Hlutabréf sem skráð eru á opinberum markaði eru metin á markaðsverði. Þau sem hafa ekki markaðsviðmið eru metin á kaupverði. Þrjú félög eru ekki skráð á opnum markaði það eru eignarhaldsfélögin tvö og Kaupás og eru þau stjórnumerkt hér að ofan.

14. Sjóðurinn gerði samning við Búnaðarbanka Íslands verðbéf um ávöxtun fjármuna sem nam alls kr. 829.021.546 að markaðsvirði í árslok 2002.

| | 2002 | 2001 |
|---------------------------------|----------------------|----------------------|
| Verðbréf með breytilegum tekjum | <u>4.769.535.489</u> | <u>4.910.504.267</u> |

15. Fjöldi stöðugilda á árinu 2002 var 5,7. Í stjórn sjóðsins eru 7 manns. Heildarlaunakostnaður sjóðsins árið 2002 nam 32 m.kr. þ.a. launatengd gjöld 4 m.kr. og laun stjórnar og framkvæmdastjóra 12,4 m.kr. og laun annarra starfsmanna 19,6 m.kr.

Skýringar með ársreikningi 2002

16. Tryggingafræðileg úttekt

Í mars 2003 var framkvæmd tryggingafræðileg athugun á fjárhagsstöðu sjóðsins miðað við árslok 2002. Helstu niðurstöður úttektarinnar voru þær að miðað við að 3,5% ávöxtun náist á eignir umfram vísitölu neysluverðs til verðtryggingar næstu áratugina voru að skuldbindingar sjóðsins nema 5,9% umfram eignir sjóðsins og verðmæti framtíðariðgjalda. Skuldbindingar aukast sem nemur 5,5% milli ára. Skýrist það af nýjum töflum um dánarlíkur sem auka lífslíkur sjóðfélaga (2,2%), lægri raunávöxtun 2002 sem nemur 3,5% (1,4%), aukning í rekstarkostnaði (0,4%) og annara þátta s.s. óvissu vegna réttinda þeirra sem sjóðurinn innheimtir skv. 6.gr.1.129/1997, hækkun meðalaldurs o.fl. (1,5%).

Heildarskuldbindingar umfram eignir nema 2.641 milljónum króna í árslok 2002.

| | Áfallin skuldbinding m.kr. | Framtíðar- skuldbinding m.kr. | Heildar- skuldbinding m.kr. |
|--|----------------------------------|-------------------------------------|-----------------------------------|
| Eignir | | | |
| Hrein eign til greiðslu lífeyris..... | 23.444 | | 23.444 |
| Núvirði verðbréfa..... | 3.669 | | 3.669 |
| Lækkun v. núvirðis fjárfestingarkostnaðar..... | (490) | | (490) |
| Núvirði framtíðariðgjalda..... | | 15.406 | 15.406 |
| Eignir samtals..... | 26.623 | 15.406 | 42.029 |
| Skuldbindingar | | | |
| Ellilífeyrir..... | 16.141 | 16.674 | 32.815 |
| Örorkulífeyrir..... | 2.678 | 2.465 | 5.143 |
| Makalífeyrir og barnalífeyrir..... | 2.863 | 3.077 | 5.940 |
| Rekstrarkostnaður..... | 282 | 490 | 772 |
| Skuldbindingar samtals..... | 21.964 | 22.706 | 44.670 |
| Eignir umfram skuldbindingar | 4.659 | (7.300) | (2.641) |
| Í hlutfalli af skuldbindingum | 21,2% | -32,2% | -5,9% |

17. Lífeyrissjóðurinn hefur skuldbundið sig til að fjárfesta samtals fyrir 215 m.kr. í hlutabréfum í Íslandsbanka hf á árinu 2003. Einnig hefur lífeyrissjóðurinn skuldbundið sig til þess að leggja í Alþjóðlega framtakssjóðinn 3,5 milljónir evra og hafa 35% þegar verið greidd. Ógreidd fjárhæð nemur 193 m.kr. miðað við gengi í árslok 2002 og getur sú fjárhæð komið til greiðslu á næstu árum.

Skýringar með ársreikningi 2002

Kennitölur

| | <u>2002</u> | <u>2001</u> | <u>2000</u> | <u>1999</u> | <u>1998</u> |
|--|-------------|-------------|-------------|-------------|-------------|
| Ávöxtun: | | | | | |
| Raunávöxtun | 0,64% | 1,33% | 1,70% | 6,64% | 6,60% |
| Hrein raunávöxtun | 0,46% | 1,18% | 1,57% | 6,50% | 6,45% |
| Hrein raunávöxtun (5 ára meðaltal) | 3,20% | 4,81% | 6,02% | 7,10% | 7,34% |

Rekstrarkostnaður:

| | | | | | |
|---|-------|-------|-------|-------|-------|
| Rekstrarkostnaður í % af iðgjöldum | 3,08% | 2,43% | 2,03% | 2,90% | 3,85% |
| Rekstrarkostnaður í % af eignum | 0,18% | 0,15% | 0,12% | 0,13% | 0,14% |
| Kostnaður á hvern virkan sjóðfélaga | 5.287 | 3.876 | 2.961 | 2.617 | 2.895 |

Sjóðfélagar og lífeyrisþegar:

| | | | | | |
|--------------------------------------|--------|--------|--------|--------|--------|
| Fjöldi virkra sjóðfélaga | 7.917 | 7.900 | 7.643 | 7.648 | 6.748 |
| Fjöldi þeirra sem greiddu alls | 16.098 | 15.907 | 15.995 | 16.166 | 15.937 |
| Fjöldi lífeyrisþega | 2.294 | 2.036 | 1.662 | 1.248 | 908 |
| Lífeyrir í % af iðgjöldum | 20,26% | 16,97% | 15,38% | 17,47% | 18,66% |

Stöðugildi:

| | | | | | |
|--------------------------|-----|-----|-----|-----|-----|
| Stöðugildi á árinu | 5,7 | 4,8 | 4,5 | 4,0 | 3,1 |
|--------------------------|-----|-----|-----|-----|-----|

Hlutfallsleg skipting lífeyris:

| | | | | | |
|------------------------------|--------|--------|--------|--------|--------|
| Eftirlaun/Ellilífeyrir | 50,00% | 50,12% | 51,89% | 54,98% | 44,84% |
| Örorkulífeyrir | 38,32% | 37,67% | 34,42% | 31,28% | 37,79% |
| Makalífeyrir | 8,73% | 9,00% | 10,27% | 9,18% | 13,49% |
| Barnalífeyrir | 2,95% | 3,21% | 3,42% | 4,27% | 3,88% |

Fjárhagsstaða skv. tryggingafræðilegri úttekt:

| | | | | | |
|---|--------|--------|--------|--------|--------|
| Hrein eign umfram heildarskuldb. | -5,90% | -0,40% | 2,60% | 5,37% | 17,00% |
| Hrein eign umfram áfallnar skuldb. | 21,20% | 26,20% | 29,50% | 34,39% | 40,51% |

Hlutfallsleg skipting verðbréfaeignar:

| | | | | | |
|-------------------|--------|--------|--------|--------|--------|
| Skráð hlutabréf | 17,42% | 22,45% | 23,20% | 15,40% | 8,11% |
| Skráð skuldabréf | 75,12% | 71,31% | 70,80% | 66,36% | 68,33% |
| Óskráð hlutabréf | 0,18% | 0,23% | 0,40% | 0,55% | 0,14% |
| Óskráð skuldabréf | 2,69% | 2,77% | 3,00% | 15,38% | 20,62% |
| Veðlán | 4,59% | 3,24% | 2,60% | 2,31% | 2,80% |

Skipting verðbréfaeignar eftir gjaldmiðlum:

| | | | | | |
|-------------------------------|---------|---------|---------|---------|---------|
| Eignir í íslenskum krónum | 89,67% | 87,23% | 85,98% | 90,02% | 95,13% |
| Eignir í erlendum gjaldmiðlum | 10,33% | 12,77% | 14,02% | 9,98% | 4,87% |
| | 100,00% | 100,00% | 100,00% | 100,00% | 100,00% |

Séreignardeild
Ársreikningur 2002

Skýrsla stjórnar og framkvæmdastjóra fyrir árið 2002

Árið 2002 var fjórða starfsár séreignardeildar sjóðsins. Eignir deildarinnar hafa nánast tvöfaldast og eru nú 73 millj. kr. á móti 40 millj. kr. 2001. Fjöldi rétthafa hefur tífaldast. Voru þeir 2.124 í árslok 2002 en 203 í árslok 2001.

Nafnávöxtun 2002 var 0,8% og raunávöxtun -1,2%. Nafnávöxtun 2001 var 10,7% og raunávöxtun 1,6%.

Erfiðleikar á erlendum fjármálamörkuðum skýra neikvæða raunávöxtun 2002, meðan fjárfestingar innanlands gengu vel.

Búnaðarbanki Íslands verðbréf sjá alfarið um ávöxtun fjármuna deildarinnar og er fjárhagur hennar aðskilinn frá samtryggingardeildinni.

Stjórn Söfnunarsjóðs lífeyrisréttinda og framkvæmdastjóri staðfesta hér með ársreikning deildarinnar fyrir árið 2002 með undirskrift sinni.

Reykjavík 17. mars 2003

Baldur Guðlaugsson
formaður

Hrafn Magnússon, varaform.

Arnar Sigurmundsson

Gunnar Gunnarsson

Halldór Björnsson

Margeir Daníelsson

Þorgeir Eyjólfsson

Sigurbjörn Sigurbjörnsson
framkvæmdastjóri

Áritun endurskoðenda

Til stjórnar Söfnunarsjóðs lífeyrisréttinda

Við höfum endurskoðað ársreikning séreignardeildar Söfnunarsjóðs lífeyrisréttinda fyrir árið 2002. Ársreikningurinn hefur að geyma skýrslu stjórnar, efnahagsreikning, yfirlit um breytingar á hreinni eign, sjóðstreymi og skýringar nr. 1 - 4. Ársreikningurinn er á ábyrgð stjórnenda Söfnunarsjóðsins og lagður fram í samræmi við lög og starfsskyldur þeirra. Ábyrgð okkar felst í því að láta í ljós álit á ársreikningnum á grundvelli endurskoðunarinnar.

Endurskoðað var í samræmi við góða endurskoðunarvenju. Samkvæmt því ber okkur að skipuleggja og haga endurskoðuninni þannig að nægjanleg víska fái um að ársreikningurinn sé án verulegra annmarka. Endurskoðunin felst meðal annars í úrtakskönnunum til að sannreyna fjárhæðir og upplýsingar sem fram koma í ársreikningnum. Endurskoðunin felur einnig í sér athugun á þeim reikningsskilaaðferðum og matsreglum sem beitt er við gerð hans og framsetningu í heild. Við teljum að endurskoðunin sé nægjanlega traustur grunnur til að byggja álit okkar á.

Það er álit okkar að ársreikningurinn gefi glögga mynd af rekstri séreignardeildar Söfnunarsjóðsins á árinu 2002, efnahag 31. desember 2002 og breytingu á handbæru fé á árinu 2002 í samræmi við lög, reglur og góða reikningsskilavenju.

Ríkisendurskoðun, 17. mars 2003

Sigurður Þórðarson
ríkisendurskoðandi

Grétar B. Guðjónsson

Efnahagsreikningur 31. desember 2002

Eignir

| Fjárfestingar | Skýr. | 2002 | 2001 |
|---|-------|------------|------------|
| Verðbréf með breytilegum tekjum..... | 4 | 69.257.299 | 39.499.460 |
| Fjárfestingar alls | | 69.257.299 | 39.499.460 |
| | | | |
| Kröfur | | | |
| Aðrar kröfur..... | | 3.425.833 | 0 |
| Kröfur alls | | 3.425.833 | 0 |
| | | | |
| Aðrar eignir | | | |
| Rekstrarfjármunir og aðrar efnislegar eignir..... | 3 | 155.295 | 270.500 |
| Aðrar eignir alls | | 155.295 | 270.500 |
| | | | |
| Eignir samtals | | 72.838.427 | 39.769.960 |

Skuldir

| | | | |
|---|--|------------|------------|
| Viðskiptaskuldir | | | |
| Ógreidd gjöld..... | | 75.889 | 37.372 |
| Skuldir alls | | 75.889 | 37.372 |
| | | | |
| Hrein eign til greiðslu lífeyris | | 72.762.538 | 39.732.588 |

Yfirlit um breytingar á hreinni eign til greiðslu lífeyris fyrir árið 2002

| | Skýr. | 2002 | 2001 |
|---|-------|-------------------|--------------------|
| Iðgjöld | | | |
| Iðgjöld sjóðfélaga..... | | 13.778.479 | 13.055.843 |
| Iðgjöld launagreiðenda..... | | <u>18.930.263</u> | <u>4.164.496</u> |
| Iðgjöld alls | | <u>32.708.742</u> | <u>17.220.339</u> |
| Lífeyrir | | | |
| Lífeyrir..... | | <u>123.225</u> | <u>36.950</u> |
| Lífeyrir alls | | <u>123.225</u> | <u>36.950</u> |
| Fjárfestingartekjur | | | |
| Fjárfestingartekjur..... | 4 | 619.638 | 3.058.447 |
| Reiknuð gjöld vegna verðlagsbreytinga..... | 2 | | <u>(2.389.265)</u> |
| Fjárfestingartekjur alls | | <u>619.638</u> | <u>669.182</u> |
| Rekstrarkostnaður | | | |
| Skrifstofu- og stjórnunarkostnaður..... | 3 | 175.205 | 141.333 |
| Rekstrarkostnaður alls | | <u>175.205</u> | <u>141.333</u> |
| Hækkun á hreinni eign án matsbreytinga | | <u>33.029.950</u> | <u>17.711.238</u> |
| Matsbreytingar..... | | | 2.415.296 |
| Hækkun á hreinni eign á árinu..... | | 33.029.950 | 20.126.534 |
| Hrein eign frá fyrra ári..... | | <u>39.732.588</u> | <u>19.606.054</u> |
| Hrein eign í árslok til greiðslu lífeyris..... | | <u>72.762.538</u> | <u>39.732.588</u> |

Sjóðstreymi fyrir árið 2002

| | 2002 | 2001 |
|---|------------|------------|
| Inngreiðslur | | |
| Iðgjöld..... | 29.261.426 | 17.220.339 |
| | 29.261.426 | 17.220.339 |
| Útgreiðslur | | |
| Lífeyrir..... | 123.225 | 36.950 |
| Rekstrarkostnaður án afskrifta..... | | 30.673 |
| Aðrar útgreiðslur..... | | 266.213 |
| | 123.225 | 333.836 |
| Ráðstöfunarfé..... | 29.138.201 | 16.886.503 |
| Kaup á verðbréfum og önnur fjárfesting | | |
| Kaup á verðbréfum með breytilegum tekjum..... | 29.138.201 | 16.886.503 |
| | 29.138.201 | 16.886.503 |
| Hækkun á handbæru fé | 0 | 0 |
| Handbært fé í ársbyrjun..... | 0 | 0 |
| Handbært fé í árslok..... | 0 | 0 |

Skýringar með ársreikningi 2002

Reikningsskilaaðferðir

1. Ársreikningurinn er saminn í samræmi við reglur um ársreikninga lífeyrissjóða, sem settar eru af Fjármálaeftirlitinu og tóku gildi árið 2000. Kaup á innlendum hlutabréfum eru nú sýnd nettó í sjóðstreymi og hefur samanburðarárinu verið breytt til samræmis.
2. Í samræmi við reglur Fjármálaeftirlitsins hefur lífeyrissjóðurinn hætt að verðleiðrétta reikningsskilin. Verðbreytingafærsla er því ekki færð fyrir árið 2002. Varanlegir rekstrarfjármunir sem áður voru endurmetnir miðað við breytingu á neysluverðsvísitölu eru nú færðir á kostnaðarverði í bókhaldi félagsins. Niðurfelling verðbreytingafærslunnar hefur engin áhrif á hreina eign sjóðsins til greiðslu lífeyris. Í samræmi við alþjóðlegar reglur um breytingar úr verðleiðréttum reikningsskilum í óverðleiðrétt er samanburðarfjárhæðum í reikningnum vegna ársins 2001 ekki breytt.
3. Varanlegir rekstrarfjármunir eru færðir til eignar á kostnaðarverði að frádregnum afskriftum. Afskriftir eru reiknaðar sem fastur hundradshluti miðað við áætlaðan nýtingartíma rekstrarfjármuna, þar til niðurlagsverði er náð.
4. Allar fjárfestingar séreignardeildar eru ávaxtaðar skv. sérstökum samningi í Búnaðarbanka Íslands, Verðbréf. Staða fjármuna sjóðsins var eftirfarandi árin 2002 og 2001:

| | 2002 | 2001 |
|-----------------------------|-------------------|-------------------|
| Staða í ársbyrjun..... | 39.499.460 | 19.554.510 |
| Heildarviðbætur ársins..... | 29.757.839 | 19.944.950 |
| Staða í árslok..... | <u>69.257.299</u> | <u>39.499.460</u> |

Skýringar með ársreikningi 2002

| Kennitölur | <u>2002</u> | <u>2001</u> | <u>2000</u> | <u>1999</u> |
|--|-------------|-------------|-------------|-------------|
| Ávöxtun: | | | | |
| Hrein raunávöxtun | -1,19% | 1,59% | -5,69% | 26,39% |
| Hrein raunávöxtun (meðaltal) | 4,59% | 6,59% | 9,18% | |
| Rekstrarkostnaður: | | | | |
| Rekstrarkostnaður í % af iðgjöldum | 0,53% | 0,82% | 1,25% | 2,16% |
| Rekstrarkostnaður í % af eignum | 0,31% | 0,48% | 0,67% | 1,84% |
| Kostnaður á hvern virkan rétthafa | 83 | 696 | 695 | 2.436 |
| Sjóðfélagar og lífeyrisþegar: | | | | |
| Fjöldi virkra rétthafa | 2.124 | 203 | 150 | 87 |
| Fjöldi lífeyrisþega | 2 | 1 | | |
| Lífeyrir í % af iðgjöldum | 0,38% | 0,21% | | |
| Hlutfallsleg skipting lífeyris: | | | | |
| Eftirlaun/Ellilífeyrir | 100,00% | 100,00% | | |
| Hlutfallsleg skipting verðbréfaeignar: | | | | |
| Skráð hlutabréf | 25,02% | 24,86% | 23,41% | 45,77% |
| Skráð skuldabréf | 74,98% | 75,14% | 76,59% | 54,23% |
| Skipting verðbréfaeignar eftir gjaldmiðlum: | | | | |
| Eignir í íslenskum krónum | 83,65% | 81,49% | 69,60% | 68,09% |
| Eignir í erlendum gjaldmiðlum | 16,35% | 18,51% | 30,40% | 31,91% |
| | 100,00% | 100,00% | 100,00% | 100,00% |

The General Pension Fund

Annual Report 2002

Directors' Report for 2002

Number of members and premiums received

At the end of 2002, a total of 107,955 individuals have paid premiums to the Fund. Of this number, 16,098 paid premiums during 2002. Active members were 7,917 during 2002 which is an increase of 0,21% from the previous year. Premium payments to the Fund in 2002 amounted to ISK 1,356 m, this is an increase of 6,3% from the previous year.

Operating expenses

Operating expenses in 2002 amounted to ISK 41.8 m. which was 3.04% of premiums compared with 2.4% the year before. Operating expenses as a percentage of assets were 0.18% in 2002, compared with 0.15% in 2001.

Pension payments, disposable resources and net assets for pension payments

During 2002, 2,294 pensioners received pension payments amounting to ISK 274.8 m from the Fund. The number of recipients rose by 12.7% during the year, and the amount paid in pension rose by 29.8%. The Fund's disposable resources in 2002 amounted to ISK 3.494 m, this is a decrease of 0,21% from previous year. Net assets for payment of pensions at the end of 2002 amounted to ISK 23,867 compared with ISK 22,222 at the end of 2001, which is an increase of 7.4% from the previous year. Pension holdings in the Fund's Private Division at the end of the year amounted to ISK 72,7 m. The 1999 was the first full year of the Division's operation.

Yield on investment

The Fund's real yield on investment during 2002 was 0.6%, compared with 1.3% in 2001. Net real yield, i.e. real yield after deduction of operating expenses from net investment earnings, was 0.5% last year. The average real yield on the Fund's investments over the past five years has been 3.2%.

The Board of Directors of the General Pension fund and its Managing Director hereby confirm the Financial Statement by means of their signatures.

Reykjavik 17th March 2003

Board of Directors
Of the General Pension Fund.

Baldur Guðlaugsson, Chairman

Hrafn Magnússon, vice chairman

Arnar Sigurmundsson

Gunnar Gunnarsson

Halldór Björnsson

Margeir Daníelsson

Porgeir Eyjólfsson

Sigurbjörn Sigurbjörnsson
Managing Director

Auditors' Report

To the Board of Directors of the General Pension Fund

We have audited the financial statements of the General Pension Fund for the year 2002. The financial statements consist of Directors' Report, Balance Sheet as of December 31, 2002, Statement of Changes in Net Assets for Pension Payments 2002 and Statement of Cash Flows for 2002 and Financial Indicators. The financial statements are the responsibility of the Fund's management in accordance with law and regulations. Our responsibility is to express an opinion on the financial statements based on our audit.

We have conducted our audit in accordance with generally accepted auditing standards. Those standards require that we plan and perform the audit to obtain reasonable assurance as to whether the financial statements are free of material misstatement. An audit includes an examination, on a test basis, of evidence supporting the amounts and disclosures in the financial statements. An audit also includes an assessment of the accounting principles used and significant estimates made by management, as well as an evaluation of the overall presentation of the financial statements. We believe that our audit provides a reasonable basis for our opinion.

In our opinion the financial statements present fairly, the financial position of the General Pension Fund as of December 31, 2002, and its cash flows for the year then ended, in accordance with law, regulations and generally accepted accounting principles in Iceland.

The National Audit Office of Iceland, 17th March 2003.

Sigurdur Thordarson CPA
Auditor General of Iceland

Grétar B. Guðjónsson

Balance Sheet as of December 31, 2002

Assets

| | 2002 | 2001 |
|---|----------------|----------------|
| Investments | | |
| Securities with variable income..... | 4.769.535.489 | 4.910.504.267 |
| Securities with fixed income..... | 17.324.501.033 | 16.040.257.631 |
| Mortgage loans..... | 1.063.412.796 | 701.100.905 |
| Investments | 23.157.449.318 | 21.651.862.803 |
| Claims | | |
| Claims to employers..... | 423.276.223 | 401.298.026 |
| | 423.276.223 | 401.298.026 |
| Other assets | | |
| Other assets..... | | 21.483 |
| Operating assets and other tangible assets..... | 8.728.628 | 9.810.965 |
| Cash and bank deposits..... | 281.194.733 | 159.280.116 |
| | 289.923.361 | 169.112.564 |
| Total assets | 23.870.648.902 | 22.222.273.393 |
| Liabilities | | |
| Accounts payable..... | 3.787.444 | 455.345 |
| | 3.787.444 | 455.345 |
| Net assets for pension payments | 23.866.861.458 | 22.221.818.048 |

Statement of Changes in Net Assets for Pension Payments 2002

| | 2002 | 2001 |
|--|-----------------------|-----------------------|
| Premiums | | |
| Members..... | 554,373,524 | 512,475,206 |
| Employers..... | 831,556,963 | 768,732,686 |
| Transfer of rights and repayments..... | (29,508,216) | (22,426,538) |
| | <u>1,356,422,271</u> | <u>1,258,781,354</u> |
| Pension | | |
| Pension..... | 274,216,460 | 211,150,488 |
| Cost of disability assessments..... | 564,606 | 2,495,255 |
| | <u>274,781,066</u> | <u>213,645,743</u> |
| Investment income | | |
| Financial income of shares..... | (892,807,472) | (554,593,995) |
| Interest and indexation..... | 1,523,684,647 | 2,558,188,550 |
| Loan loss reserve additions..... | (2,131,000) | |
| Calculated inflation adjustment..... | | (1,597,242,206) |
| | <u>628,746,175</u> | <u>406,352,349</u> |
| Investment expenses | | |
| Office and administrative expenses..... | 21,337,918 | 18,617,398 |
| Interest expenses..... | 2,197,086 | 1,519,530 |
| | <u>23,535,004</u> | <u>20,136,928</u> |
| Operating expenses | | |
| Office and administrative expenses..... | 41,808,966 | 30,618,966 |
| | <u>41,808,966</u> | <u>30,618,966</u> |
| Increase in net assets before changes in valuation..... | <u>1,645,043,410</u> | <u>1,400,732,066</u> |
| Changes in valuation..... | | 1,597,963,275 |
| Increase in net assets..... | 1,645,043,410 | 2,998,695,341 |
| Net assets at beginning of year | <u>22,221,818,048</u> | <u>19,223,122,707</u> |
| Net assets for pension payments..... | <u>23,866,861,458</u> | <u>22,221,818,048</u> |

Statement of Cash Flows 2002

| | 2002 | 2001 |
|--|------------------------|------------------------|
| Inflow | | |
| Premiums..... | 1.331.663.723 | 1.159.376.901 |
| Investment income..... | 968.500.793 | 1.054.346.185 |
| Repayments of bonds..... | 1.129.522.726 | 925.430.628 |
| Variable income securities sold..... | 330.929.939 | 358.939.966 |
| Fixed income securities sold..... | 66.188.745 | 265.552.540 |
| Other income..... | 3.353.582 | |
| | <u>3.830.159.508</u> | <u>3.763.646.220</u> |
| Outflow | | |
| Pensions..... | 274.781.066 | 213.645.743 |
| Investment expenses..... | 21.324.894 | 19.188.113 |
| Operating expenses excluding depreciation..... | 40.067.692 | 29.126.312 |
| | <u>336.173.652</u> | <u>261.960.168</u> |
| Disposable resources..... | 3.493.985.856 | 3.501.686.052 |
| Purchase of securities and equipment | | |
| Purchase of securities with variable income..... | 862.914.900 | 1.041.963.009 |
| Purchase of securities with fixed income..... | 2.051.142.292 | 2.123.604.927 |
| New mortgages and bonds..... | 455.085.000 | 225.816.030 |
| Purchase of office equipment..... | 2.929.047 | 3.386.980 |
| | <u>3.372.071.239</u> | <u>3.394.770.946</u> |
| Increase (Decrease) in cash | <u>121.914.617</u> | <u>106.915.106</u> |
| Cash at beginning of year..... | 159.280.116 | 52.365.010 |
| Cash at end of year..... | <u>281.194.733</u> | <u>159.280.116</u> |

Financial Indicators

| | <u>2002</u> | <u>2001</u> | <u>2000</u> | <u>1999</u> | <u>1998</u> |
|---|-------------|-------------|-------------|-------------|-------------|
| Rate of Return: | | | | | |
| Real yield | 0,64% | 1,33% | 1,70% | 6,64% | 6,60% |
| Net real yield | 0,46% | 1,18% | 1,57% | 6,50% | 6,45% |
| Net real yield (5-year average) | 3,20% | 4,81% | 6,02% | 7,10% | 7,34% |
| Expenses: | | | | | |
| Expenses as % of premiums | 3,08% | 2,43% | 2,03% | 2,90% | 3,85% |
| Expenses as % of assets | 0,18% | 0,15% | 0,12% | 0,13% | 0,14% |
| Expenses per active fund member | 5.287 | 3.876 | 2.961 | 2.617 | 2.895 |
| Members and pensioners | | | | | |
| Number of active fund members | 7.917 | 7.900 | 7.643 | 7.648 | 6.748 |
| Total number of members | 16.098 | 15.907 | 15.995 | 16.166 | 15.937 |
| Number of pensioners | 2.294 | 2.036 | 1.662 | 1.248 | 908 |
| Pension as % of premiums | 20,26% | 16,97% | 15,38% | 17,47% | 18,66% |
| Staff positions | | | | | |
| Staff positions during year | 5,7 | 4,8 | 4,5 | 4,0 | 3,1 |
| Pension payments by type | | | | | |
| Old age pension | 50,00% | 50,12% | 51,89% | 54,98% | 44,84% |
| Disability allowance | 38,32% | 37,67% | 34,42% | 31,28% | 37,79% |
| Spouses' pension | 8,73% | 9,00% | 10,27% | 9,18% | 13,49% |
| Children's allowance | 2,95% | 3,21% | 3,42% | 4,27% | 3,88% |
| Financial position according to actuarial examination: | | | | | |
| Net assets in excess of total liabilities | -5,90% | -0,40% | 2,60% | 5,37% | 17,00% |
| Net assets in excess of current liabilities | 21,20% | 26,20% | 29,50% | 34,39% | 40,51% |
| Securities holdings | | | | | |
| Listed shares | 17,42% | 22,45% | 23,20% | 15,40% | 8,11% |
| Listed bonds | 75,12% | 71,31% | 70,80% | 66,36% | 68,33% |
| Unlisted shares | 0,18% | 0,23% | 0,40% | 0,55% | 0,14% |
| Unlisted bonds | 2,69% | 2,77% | 3,00% | 15,38% | 20,62% |
| Mortgage loans | 4,59% | 3,24% | 2,60% | 2,31% | 2,80% |
| Security holdings by currency | | | | | |
| Securities in ISK (Icelandic krónur) | 89,67% | 87,23% | 85,98% | 90,02% | 95,13% |
| Securities in other currencies | 10,33% | 12,77% | 14,02% | 9,98% | 4,87% |
| | 100,00% | 100,00% | 100,00% | 100,00% | 100,00% |