

# Söfnunarsjóður lífeyrisréttinda

Ársskýrsla fyrir árið 2001

## Efnisyfirlit

Bls.

Stjórn og starfsmenn .....	3
Iðgjöld .....	4
Lífeyrir .....	5
Sjóðfélagalán .....	7
Heimasíða sjóðsins .....	8
Ávöxtun eigna 2001 .....	8
Fjárfestingar 2001 .....	9
Eignasamsetning 31.12.2001 .....	9
Fjárfestingarstefna Söfnunarsjóðs lífeyrisréttinda 2002 .....	10
Samtryggingardeild .....	10
Séreignardeild .....	13
Tryggingafræðileg athugun .....	14

### Ársreikningur:

Skýrsla og áritun stjórnar og framkvæmdastjóra .....	16
Áritun endurskoðanda .....	17
Efnahagsreikningur .....	18
Yfirlit um breytingar á hreinni eign til greiðslu lífeyris .....	19
Yfirlit um sjóðstreymi .....	20
Skýringar .....	21
Kennitölur .....	27

### Financial Statement:

Endorsement by the Board of Director's and Managing Director .....	29
Auditor's Report .....	30
Balance Sheet .....	31
Statment of Changes in Net Assets for Pension Payments .....	32
Statement of Cash Flows .....	33
Financial Indicators .....	34

## Stjórn og starfsmenn

Stjórn sjóðsins er skipuð af fjármálaráðherra. Fjöldi stjórnarmanna er sjö og eru jafn margir varamenn. Stjórnin er skipuð til fjögurra ára í senn. Fjórir stjórnarmenn eru skipaðir eftir tilnefningu stjórnar Landssamtaka lífeyrissjóða, einn eftir tilnefningu Lífeyrissjóðs starfsmanna ríkisins og tveir eru án tilnefningar og er annar þeirra formaður stjórnar sjóðsins.

Stjórn Söfnunarsjóðs lífeyrisréttinda 1. janúar 2001 til næstu fjögurra ára:

### Aðalmenn:

Baldur Guðlaugsson form.  
Hrafn Magnússon, varaform.  
Arnar Sigurmundsson  
Gunnar Gunnarsson  
Halldór Björnsson  
Margeir Daníelsson  
Þorgeir Eyjólfsson

### Varamenn:

Þórhallur Arason  
Eiríkur Benjamínsson  
Friðbert Traustason  
Haukur Hafsteinsson  
Maríanna Jónasdóttir  
Jónas Bjarnason  
Þórunn Sveinbjörnsdóttir

Aðsetur sjóðsins er á Skúlagötu 17 og eru starfsmenn sjóðsins sex í árslok 2001,

Elín Valdimarsdóttir  
Elsa Dóra Grétarsdóttir  
Helga Björg Sigurðardóttir  
Jóhanna Guðbrandsdóttir  
Sigurbjörn Sigurbjörnsson  
Þórhallur Sölvi Barðason

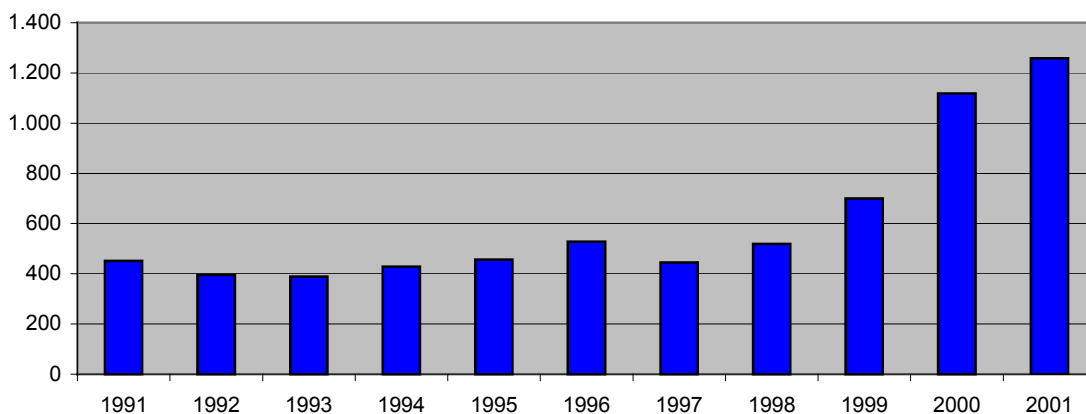
Bókari  
Deildarstjóri lífeyris- og lánadeildar  
Skráning, sími og upplýsingar  
Upplýsingar og sími  
Framkvæmdastjóri  
Skrifstofustjóri

## Iðgjöld

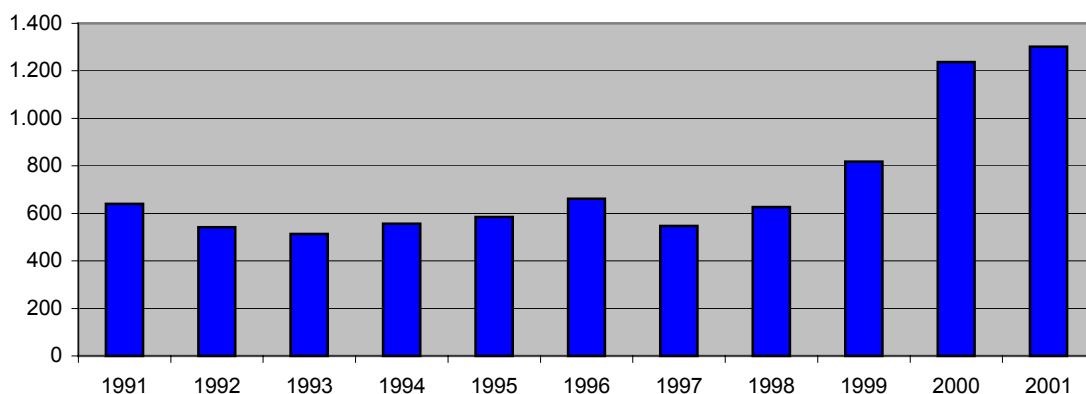
Lögbundið er að greiða 10% iðgjald til lífeyrissjóðs af öllum launum og reiknuðu endurgjaldi frá 16 til 70 ára aldurs. Eins og neðangreind tafla sýnir þá hefur orðið nokkur vöxtur á iðgjöldum til sjóðsins frá árinu 1998. Megin ástæður þess er fjölgun sjóðfélaga, auknar greiðslur hvers sjóðfélaga og nýtt hlutverk Söfnunarsjóðs lífeyrisréttinda í samræmi við 6. gr. l. nr. 129/1997 um skyldutryggingu lífeyrisréttinda og starfsemi lífeyrissjóða þar sem kveðið er á um sérstakt innheimtuhlutverk sjóðsins.

Á árinu 2001 greiddu 15.907 einstaklingar iðgjöld til sjóðsins eða alls um 1.276 millj. kr. Þá greiddu 2.984 launagreiðendur iðgjöld fyrir starfsmenn sína á árinu. Samtals jukust iðgjöld um 12,6% frá fyrra ári.

Iðgjöld 1991-2001 á verðlagi hvers árs (í millj. króna)



Iðgjöld 1991-2001 á föstu verðlagi 2001 (í millj. króna)



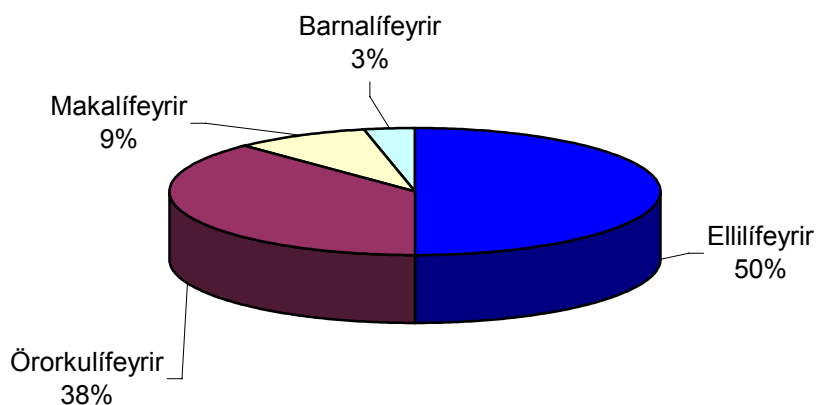
## Lífeyrir

Lífeyrisgreiðslur ársins 2001 námu 211 millj. kr. og hafa hækkað um 23,9% frá árinu 2000. Mest aukning var í greiðslu örorkulífeyris eða 36,1%. Í desember 2001 voru lífeyrisþegar 2.036 og hafði þeim fjölgað um 16,6% frá fyrra ári. Hlutfall lífeyris af hreinni eign var 1,03% í árslok 2001.

### Lífeyrisgreiðslur áráanna 2001 og 2000

	2001	2000	Breyting milli ára
Ellilífeyrir	105.871.770	88.594.763	19,50%
Örorkulífeyrir	79.534.802	58.444.726	36,09%
Makalífeyrir	19.017.468	17.530.054	8,48%
Barnalífeyrir	6.763.398	5.829.906	16,01%
	<b>211.187.438</b>	<b>170.399.449</b>	<b>23,94%</b>

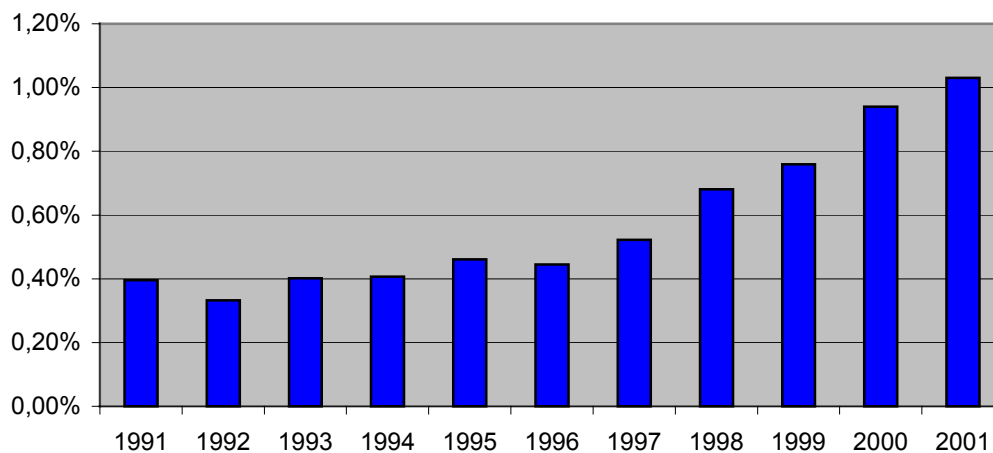
### Hlutfallsleg skipting lífeyris 2001



## Hlutfall lífeyris af hreinni eign

Neðangreind mynd sýnir hversu stór hluti af eignum sjóðsins fer til greiðslu lífeyris á hverju ári og er því góður mælikvarði á þroska sjóðsins og aldurssamsetningu sjóðfélaga.

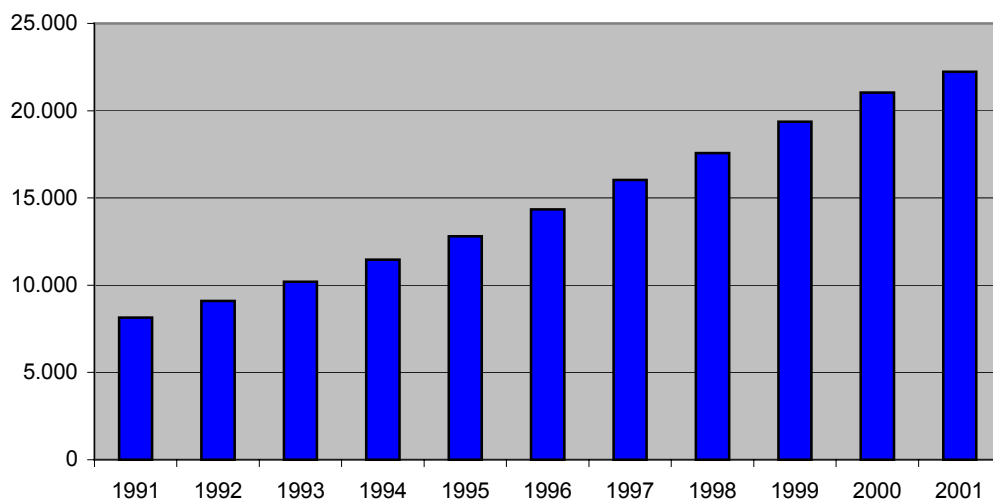
Hlutfall lífeyris af hreinni eign 1991-2001



## Hrein eign til greiðslu lífeyris

Eins og sést á myndinni hér að neðan hefur verið stöðugur og jafn vöxtur á hreinni eign til greiðslu lífeyris frá árinu 1991 á föstu verðlagi 2001.

Hrein eign til greiðslu lífeyris á föstu verðlagi 2001 í millj.kr



## Sjóðfélagalán

Þann 26. febrúar 2001, breytti stjórn sjóðsins lánareglum þannig að hámarkslán voru hækkuð úr 2 millj. í 4 millj. króna. Einnig var hámarks lánstími lengdur í 30 ár og vaxtaviðmiði breytt. Töluverð aukning var á útlánum til sjóðfélaga 2001 eða um 111,2% frá fyrra ári.

### Veitt sjóðfélagalán 1998-2001

Ár	Lánveitingar	
1998	46	M.kr
1999	41	"
2000	107	"
2001	226	"

## Lánareglur

### 1. Lánaréttindi.

Lán eru aðeins veitt til sjóðfélaga Söfnunarsjóðs lífeyrisréttinda. Lánsréttindi hefur sá sjóðfélagi, sem greitt hefur iðgjöld til sjóðsins eða samstarfssjóða samfelld í þrjú ár og öðlast á síðustu þremur árum a.m.k. 5 stig. Jafnframt er skilyrði fyrir lántöku, að viðkomandi hafi greitt iðgjöld til Söfnunarsjóðsins sl. 12 mánuði, sé greiðandi við lántöku og eigi hjá sjóðnum minnst 3 stig og standist greiðslumat sé þess óskað.

### 2. Lánsupphæð, lánstími og kjör.

Lánsupphæð er allt að kr. 4.000.000,-. Lánstími er 8 - 30 ár og gjalddagar 4 – 12 á ári. Lánin eru verðtryggð. Hægt er að sækja um nýtt lán þremur árum frá fyrri lántöku. Vextir skulu vera 0,75% hærri en meðalávöxtun í viðskiptakerfi Verðbréfaþings Íslands á nýjasta flokki húsbrefa til 25 ára. Vextir taka breytingum 15. hvers mánaðar miðað við meðalávöxtun í síðasta almanaksmánuð samkvæmt skrá Verðbréfaþings Íslands. Vextir eru breytilegir og eru ákveðnir af stjórn sjóðsins.

### 3. Umsóknir.

Umsókn skal fylgja fasteignamat, brunabótamat og nýtt veðbókarvottorð af eigninni. Ef á undan veðrétti sjóðsins eru önnur áhvílandi lán skulu fylgja umsókninni síðustu greiðsluseðlar viðkomandi lána sem sýna eftirstöðvar, uppreiknaðar með verðbótum og vöxtum. Lánsúmsókn skal vera skrifleg.

### 4. Tryggingar og lántökukostnaður.

Aðeins er lánað gegn fasteignaveði allt að 60% af fasteignamati viðkomandi eignar, þ.e. lán sjóðsins og uppreiknaðar eftirstöðvar annarra áhvílandi lána mega ekki vera hærri en 60% af fasteignamati og jafnframt innan við 85% af brunabótamati. Ef fasteignamat endurspeglar ekki markaðsverð fasteignarinnar, er miðað við matsverð sem löggiltur fasteignasali eða annar sérfróður aðili framkvæmir. Sjóðurinn áskilur sér rétt til þess að láta meta fasteignir sérstaklega áður en lán er veitt. Meta þarf húseign ef um nýbyggingu er að ræða. Umsókn er ekki tekin til greina nema húseign sé foheld.

Lántakandi greiðir lántökugjald sem er nú 1%, svo og kostnað við stimplun sem er 1,5% af lánsfjárhæð.

## Heimasíða sjóðsins

Sjóðurinn opnaði heimasíðu á árinu 2000. Heimasíðan nýtist til að koma almennum upplýsingum til sjóðfélaga og launagreiðenda s.s. fréttum, upplýsingum um lán, ársreikninga og samþykktir sjóðsins. Einnig var með tilkomu heimasíðunnar opnaður möguleiki fyrir greiðendur í sjóðinn að skila skilagreinum rafrænt til sjóðsins í gegnum heimasíðuna. Ekki er þörf á aðgangsorðum til að skila skilagreinum á netinu og eru einungis gildar skilagreinar teknar inn sem greiddar eru innan 7 daga að öðrum kosti eru þær ógildar. Þessi skilamáti hentar vel smærri launagreiðendum og sjálfstætt starfandi einstaklingum sem vilja nýta sér kosti netsins með þessum hætti. Viðtökur við þessari nýjung hafa verið mjög góðar og vill sjóðurinn benda áhugasömum greiðendum á að kynna sér þessa nýjung sem einfaldar skilin bæði fyrir greiðandann og sjóðinn.

Slóð heimasíðunnar er [www.sl.is](http://www.sl.is).

## Ávöxtun eigna 2001

Árið 2001 var mjög erfitt til ávöxtunar einkum á hlutabréfamörkuðum. Hlutabréfavísitölur bæði hér heima og erlendis lækkuðu talsvert en vegna veikingar íslensku krónunnar urðu lækkanir á erlendum eignum lægri en ella. Í heild skilaði sjóðurinn jákvæðri raunávöxtun sem nam 1,3% samanborið við 1,7% árið 2000.

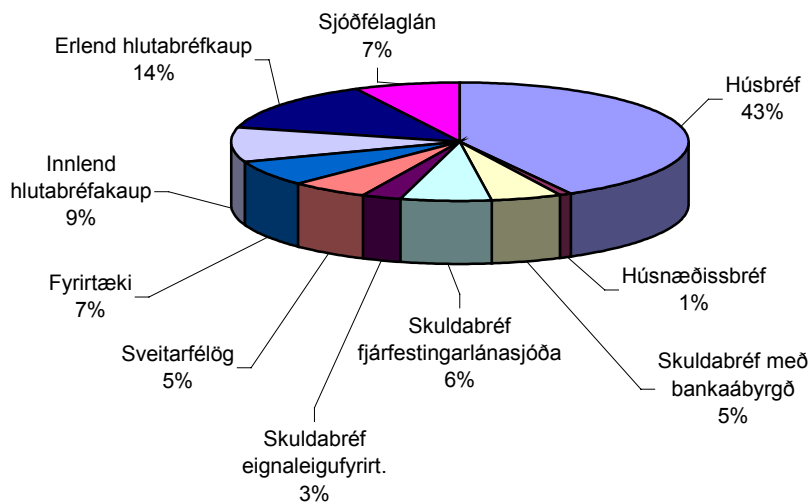
Mest lækkun varð á innlendum hlutabréfum. Hér að neðan er samanburðartafla þar sem borin er saman nafnávöxtun eigna og viðmiða sjóðsins.

	Ávöxtun	Viðmið
Innlend skuldabréf	15,7%	14,6%
Innlend hlutabréf	-13,3%	-9,4%
Erlend hlutabréf	-4,5%	-0,6%
Aðrar eignir	10,7%	11,4%

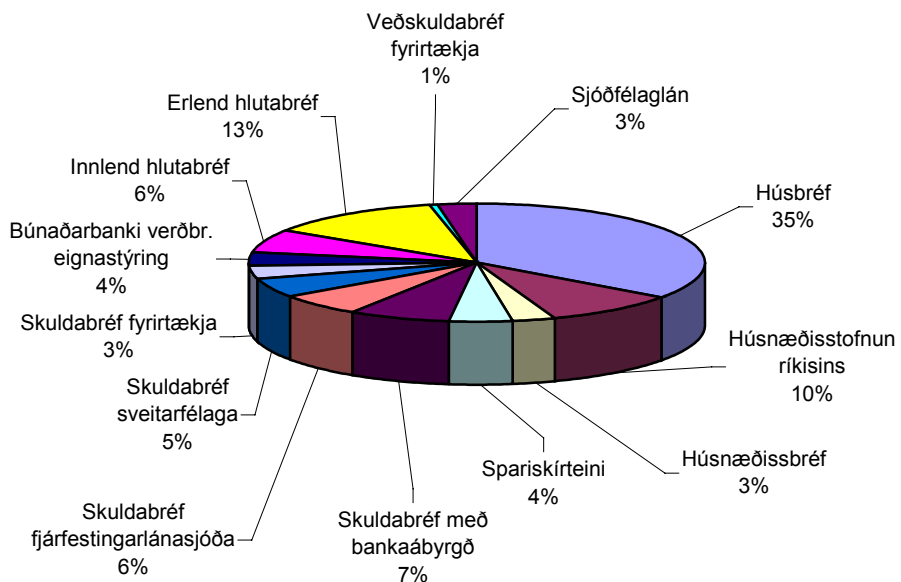
Sjóðurinn náði betri ávöxtun en viðmið varðandi skuldabréfin en lakari á hlutabréfunum. Það sem dregur niður ávöxtun erlendra hlutabréfa er ávöxtun bréfa hjá Morgan Stanley en eign sjóðsins lækkaði um 13,7%. Félög sem starfa á sviði tækni lækkuðu mest í innlenda hlutabréfasafni sjóðsins 2001 og skýrir það lakari ávöxtun en viðmið þar sem vægi þeirra var hærra í safni sjóðsins en viðmið hans. Aðrar eignir eru í nokkrum takti við viðmið.



## Fjárfestingar 2001



## Eignasamsetning 31.12.2001



## Fjárfestingarstefna Söfnunarsjóðs lífeyrisréttinda 2002.

### Samtryggingardeild

Stjórn Söfnunarsjóðs lífeyrisréttinda setti fram fjárfestingarstefnu á árinu 1999. Samkvæmt henni var mörkuð stefna til ársloka 2003.

Sú stefnumótun sem fram fór 1999 byggir á viðamikilli greinargerð sem þá ásamt fleiri breytum varð grunnur að ákvörðun um eignasamsetningu sem hér fylgir. Fjárfestingarstefnan er hins vegar í stöðugri skoðun. Fjárfestingarstefna Söfnunarsjóðsins vegna ársins 2002 miðar að því að ná þessari eignasamsetningu í árslok 2003.

	1996	1999	2003
Bein ábyrgð ríkissjóðs	69%	59%	40%
Óbein ábyrgð ríkissjóðs	10%	4%	2%
Aðrar tryggingar	18%	21%	20%
Innlend hlutabréf	2%	7%	10%
Erlend verðbréf (hlutabr.)	1%	9%	30%

Stjórn sjóðsins hefur ákveðið eftirfarandi skiptingu fjárfestinga af ráðstöfunarfé fyrir árið 2002:

	Hlutföll
a. Verðbréf ríkis og húsnæðiskerfis	25 - 40%
b. Verðbréf banka sparissj. og fjárf.sjóða	5 - 10%
c. Verðbréf sveitarfélaga	5 - 15%
d. Verðbréf fjármálafyrirtækja	1 - 7%
e. Sjóðfélagalán	5 - 15%
f. Innlend skuldabréf	1 - 10%
g. Innlend hlutabréf	3 - 10%
h. Framtakssjóður Búnaðarbankans	2 - 7%
i. Erlend verðbréf	10 - 40%

Í tengslum við fjárfestingastefnu var lagt mat á þætti er hafa áhrif á val fjárfestingakosta.

## Mat á ávöxtun:

Niðurstaðan byggir á eftirfarandi eignasamsetningu:

Innlend skuldabréf	81%
Innlend hlutbréf	6%
Erlend hlutabréf	13%

Samkvæmt niðurstöðu matsins þá eru 89% líkur á að raunávöxtun verði að jafnaði yfir 3,5%, 72% líkur á að raunávöxtun verði yfir 5% og 30% líkur á raunávöxtun yfir 7,5%. Sjóðurinn getur búist við að skila að jafnaði 6,4% meðalraunávöxtun. Litlar líkur á neikvæðri ávöxtun. Með því að auka vægi hlutabréfa í safni sínu eins og lagt er til mun sjóðurinn skila væntri raunávöxtun 7,4% að jafnaði en áhættan eykst aðeins um 0,8.

Líkur á raunávöxtun yfir 3,5% verða 92%, líkur á 5% raunávöxtun verða 80% og líkur á raunávöxtun yfir 7,5% verður 45%.

Meginhluti innlendra skuldabréfa sjóðsins eru skráð á markaði. Einungis 3% eigna sjóðsins skv. reglum eru óskráð.

## Framtíðarskuldbindingar:

Það er ekki fyrr en 2027 – 2036 sem fjölmennustu og réttindamestu aldurshóparnir fara á lífeyri. Þó svo að lífeyrisgreiðslur hafi vaxið og fari jafnframt hratt vaxandi á komandi árum hafa þær nokkurn veginn staðið í stað miðað við inngreidd iðgjöld sem hafa vaxið nokkuð á undanförunum 3 – 4 árum. Því getur sjóðurinn leyft sér að fjárfesta til langs tíma.

## Fjárfestingarviðmið:

Varðandi hlutabréfaviðskipti sjóðsins þá er horft til að ávöxtun sé að jafnaði hærri en heimsvísitala Morgan Stanley fyrir erlendu hlutabréfin og hærri en heildarvísitala aðallista VÞÍ fyrir innlend hlutabréf. Það er erfiðara að draga fram sanngjarnan samanburðarmælikvarða varðandi innlendu skuldabréfin þar sem þau eru gerð upp á kaupávöxtun. Það er enginn marktækur mælikvarði sem á við en horft er til meðalávöxtunar nýjustu flokka húsbrefa á árinu. Það vantar mælikvarða sem er að öllu leyti samanburðarhæfur.

## Notkun afleiða:

Sjóðurinn nýtir sér almennt ekki afleiður. Þarf sérstaka heimild og samþykkt stjórnar til þess. Hins vegar eru gerðir framvirkir samningar um verðbréfakaup.

## Hámarksfjárfesting í verðbréfum útgefnum á sama aðila:

Almennt viðmið er að hámarksfjárfesting (krafa) á sama aðila sé ekki hærri en 5% af eignum hverju sinni. Þá er átt við annan aðila en ríkissjóð með beinum eða óbeinum hætti.

## Hámarkshlutdeild í hlutfé fyrirtækja:

Sjóðurinn hefur það markmið að dreifa einstökum hlutfjárkaupum sínum þannig að fjárfestingar í innlendum hlutabréfum séu í sem líkustum hlutföllum og viðmiðunarvísitölur. Sjóðurinn hefur lagt meiri áherslu á seljanleika hlutabréfanna

þ.e. veltu einstakra félaga á markaði. Það leiðir til þess að einstök félög fá meira vægi en miðað við vísitölur. Almennt viðmið er að einstök innlend félög í hlutfalli af heildarfjárfestingu sjóðsins í innlendum hlutabréfum fari ekki yfir 15% af markaðsvirði safnsins.

### **Hámarkshlutdeild í hlutdeildaskírteinum:**

Sjóðnum er heimilt samkvæmt fjárfestingarstefnu að eiga 10% af hlutdeildaskírteinum útgefnum af verðbréfasjóði eða deild verðbréfafyrirtækis. Það getur þó gerst að á einhverjum tilteknum tímapunkti að eign sjóðsins sé hærri en það. Um tímabundna stöðu er þá að tefla.

### **Fasteignaveðtryggð skuldabréf:**

Það er ekki liður í fjárfestingarstefnu sjóðsins að fjárfesta í skuldabréfum með fasteignaveði, sem eru útgefin af fyrirtækjum og með veði í atvinnuhúsnæði. Sé það gert þá þurfa bréfin að vera skráð á skipulögðum verðbréfamarkaði. Sjóðurinn lánar fjármuni til sinna sjóðfélaga, samkvæmt reglum stjórnar. Þær reglur sem gilda miðast við 60% af fasteignamati eða metnu markaðsvirði.

### **Þjónustufyrirtæki fyrir lífeyrissjóði:**

Það er ekki hluti af stefnu sjóðsins að eiga né fjárfesta í fyrirtækjum sem hafa það að markmiði að þjónusta eingöngu lífeyrissjóði.

### **Virk stýring eigna:**

Sjóðurinn er tilbúinn að selja verðbréf sín fyrir hagstætt verð að því gefnu að endurfjárfesting fjármunanna skili sjóðnum betri ávöxtun, en sú selda. Nú um þessar mundir eru um 20% af eignum sjóðsins í virkri stýringu einkum hlutabréf.

### **Líftími skuldabréfa:**

Hér á landi er skuldabréfaútgáfa ekki regluleg nema í húsbrefum og húsnæðisbrefum. Útgáfa annarra skuldabréfa s.s. spariskírteina, skuldabréf sveitarfélaga og annarra aðila er meira háð aðstæðum hverju sinni. Sjóðurinn hefur sett sér þá reglu að í ríkistryggðum bréfum sé fjárfest til sem lengst tíma eins og kostur er miðað við ávöxtun og meðallíftíma. Varðandi skuldabréf sveitarfélaga og banka þá er gert ráð fyrir að lokagreiðsla þeirra sé ekki síðar en 15 árum frá kaupum nema í traustustu sveitarfélögum. Einnig er gert ráð fyrir lágmarksíbúafjölda og lágri skuldsetningu. Jafnframt að fram fari reglulegar afborganir. Varðandi skuldabréf útgefin af traustum fyrirtækjum sem eru skráð á markaði þá er gerð sú krafa að lokagreiðsla þeirra sé eigi síðar en 7 árum frá kaupum þeirra. Algert skilyrði er að greitt sé af þeim reglulega.

### **Gjaldmiðlasamsetning:**

Miðað við árslok 2003 er gert ráð fyrir að 30% af eignum sjóðsins verði í erlendri mynt. Meginhluti erlendra eigna hafa dollaraviðmið.

### **Atvinnugreinaskipting:**

Þar sem viðmiðanir sjóðsins varðandi atvinnugreinar miðast við vísitölur þá er gert ráð fyrir að ekki verður vikið frá þeirri atvinnugreinaskiptingu sem þær fela í sér. Heilmilt er að allt að 30% skekkja geti legið milli safns sjóðsins og vísitalna.

## Séreignardeild

Stjórn Söfnunarsjóðs lífeyrisréttinda samdi við Búnaðarbanka Íslands Verðbréf, um ávöxtun fjármuna séreignardeildarinnar eftir útboð á fjármálamarkaði. Þannig næst fjárhagslegur aðskilnaður milli deilda enda algert skilyrði að eignir deildarinnar séu skráðar og hafi markaðsvirði. Aðeins er ein fjárfestingarstefna fyrir alla rétthafa deildarinnar. Er hún eftirfarandi:

Ísl. skbr.			Ísl. hlutabr.			Erlend. Verðbr		
Lágm.	Viðm.	Hám.	Lágm.	Viðm.	Hám.	Lágm.	Viðm.	Hám.
60	70	100	0	10	20	0	20	40

Markmið sjóðsins er að ávaxta fé rétthafa á sem bestan hátt að teknu tilliti til áhættu með ofangreindum hætti í samræmi við samþykktir sjóðsins á hverjum tíma.

Það var mat sjóðsins að ofangreind samsetning væri vænleg til jafnrar og traustar ávöxtunar til handa rétthöfum. Þar sem gert er ráð fyrir að meginhluti eigna sé í skuldabréfum, má gera ráð fyrir að sveiflur í ávöxtun verði minni. Möguleiki er að auka við hlutabréfa eign deildarinnar í allt að 40% þar sem hluti skuldabréfa á að vera að lágmarki 60%. Ítrustu heimildir deildarinnar byggja á samþykktum sjóðsins skv. 7.gr.

Fjárfestingarviðmið deildarinnar byggir á tiltekinni viðmiðunarsamsetningu. Viðmiðin eru eftirfarandi:

<b>Innlend skuldabréf</b>	<b>70%</b>
Vísitala húsbrefa, líftími 9,6 ár	35%
Vísitala spariskírteina líftími 5 ár	25%
Vísitala ríkisvixla, líftími 12 mán	10%
<b>Innlend hlutabréf</b>	<b>10%</b>
Úrvalsvísitala hlutabréfa á VPÍ	10%
<b>Erlend verðbréf</b>	<b>20%</b>
Hlutabréfavísitala MSCI world	16%
Skuldabréfavísitala JP Morgan	4%

Meginfjárfestingar eru í hlutdeildarsjóðum Búnaðarbanks Verðbréf og erlendum hlutdeildarsjóðum sem bankinn hefur umboð fyrir.

Deildin hefur heimild til að nota afleiður. Þær hafa hins vegar ekki verið notaðar til þessa, og á að nota varfærnislega.

Deildinni er heimilt að eiga allt að 10% hlutdeildarskírteina útgefnum af sama verðbréfasjóði eða deild verðbréfafyrirtækis.

Það er ekki liður í fjárfestingarstefnu deildarinnar að fjárfesta í skuldabréfum með fasteignaveði. Deildin veitir ekki lán til rétthafa. Hún hefur heldur ekki á stefnuskrá sinni að eiga né fjárfesta í félögum sem sinna eiga þjónustuverkefnum fyrir lífeyrissjóði/deildina.

Allar eignir deildarinnar eru í virkri stýringu. Mögulegt er að fjárfesta í skuldabréfa-sjóðum sem henta þykja hverju sinni í samræmi við fjárfestingarstefnu og viðmið þar um. Reglulega eru fjárfestingarnar metnar.

Erlendar eignir deildarinnar geta verið frá 0 – 40%. Eignir deildarinnar eru annað hvort í dollar eða evru, eða báðum myntum samtímis. Engin sérstök stefna er þar um.

Fjárfestingarstefna beggja deilda sjóðsins byggir á að öðru leyti á langtíamarkmiðum og mikilvægi þess að ávöxtun sé jöfn og traust til lengri tíma litið.

## Tryggingafræðileg athugun

Staða sjóðsins er sterk og réttindi traust. Í mars 2002 gerði Bjarni Þórðarson tryggingafræðingur úttekt á sjóðnum miðað við árslok 2001. Úttektin sýnir að staða sjóðsins hefur versnað milli 2000 og 2001. Skýrist það fyrst og fremst að sjóðurinn er ekki að ná þeirri ávöxtun sem þarf eða 3,5% raunávöxtun. Heildareignir umfram heildarskuldbindingar 2000 voru 814 millj.kr. en eru í árslok 2001 neikvæðar sem nemur 164 millj.kr. Það þýðir -0,4% af heildarskuldbindingum sem eru í árslok 39.092 millj.kr.

<b><u>Áfallin staða</u></b>	<b><u>2001</u></b>	<b><u>2000</u></b>
Endurmetin eign	24.743	21.400
Áfallin skuldbinding	<u>19.600</u>	<u>16.545</u>
Eignir umfram áfallnar sk.	5.143	4.855
Hlutfall	26,2%	29,7%

### **Með framtíðaskuldbindingum**

Endurmetin eign	38.928	31.940
Heildarskuldbindingar	<u>39.092</u>	<u>31.126</u>
Heildarstaða	-164	814
Hlutfall	-0,4%	2,6%

Eins og fram kemur er staðan neikvæð sem nam 164 milljónum króna í árslok 2001. Þrátt fyrir það er staða sjóðsins áfram traust og litlar líkur á að sjóðurinn geti ekki staðið við skuldbindingar sínar, a.m.k. þyrfti talsverða röskun á forsendum að koma til.

# Ársreikningur 2001

## Skýrsla stjórnar og framkvæmdastjóra fyrir árið 2001

Árið 2001 er að baki, en með því lauk 27. starfsári Söfnunarsjóðs lífeyrisréttinda, en hann hóf starfsemi 26. september 1974. Árið einkenndist af erfiðleikum á fjármáلامörkuðum og versnandi efnahagskilyrðum innanlands t.a.m. aukinni verðbólgu.

Starfsemi sjóðsins var með hefðbundnum hætti og gekk rekstur hans mjög vel. Á árinu greiddu alls 2.984 launagreiðendur iðgjöld til sjóðsins 1.276 millj. kr., fyrir 15.907 einstaklinga. Alls voru sjóðfélagar 104.397 í árslok 2001 og áttu alls 218.330,272 réttindastig. Virkir sjóðfélagar voru 7.900 árið 2001.

Lífeyrisgreiðslur námu alls kr. 213,7 millj., og uxu um 23,9% milli ára. Fjöldi lífeyrisþega í árslok voru 2.036 en þeir voru 1.662 í árslok 2000. Er það aukning um 22,5%.

Sjóðurinn starfar í tveimur deildum samtryggingardeild og séreignardeild. Hrein eign samtryggingardeildar var 22.222 millj. kr., og raunávöxtun 1,3%. Hrein eign séreignardeildarinnar var kr 40 millj., raunávöxtun 1,6%.

Staða samtryggingardeildar sjóðsins er sterk og réttindi traust. Eignir sjóðsins eru -0,4% sem hlutfall af heildarskuldbindingum umfram heildarskuldbindingar í árslok 2001. Sambærilegt hlutfall 2000 var 2,6%.

Stjórn Söfnunarsjóðs lífeyrisréttinda og framkvæmdastjóri staðfesta hér með ársreikning sjóðsins fyrir árið 2001 með undirskrift sinni.

Reykjavík 27. mars 2002

---

Baldur Guðlaugsson  
formaður

---

Hrafn Magnússon, varaform.

---

Arnar Sigmundsson

---

Gunnar Gunnarsson

---

Halldór Björnsson

---

Margeir Daníelsson

---

Þorgeir Eyjólfsson

---

Sigurbjörn Sigurbjörnsson  
framkvæmdastjóri

---

Gunnar H. Hall  
ríkisbókari



# Áritun endurskoðenda

## Til stjórnar Söfnunarsjóðs lífeyrisréttinda

Við höfum endurskoðað ársreikning Söfnunarsjóðs lífeyrisréttinda fyrir árið 2001. Ársreikningurinn hefur að geyma skýrslu stjórnar, efnahagsreikning, yfirlit um breytingar á hreinni eign, sjóðstreymi og skýringar nr. 1 - 17. Ársreikningurinn er á ábyrgð stjórnenda Söfnunarsjóðsins og lagður fram í samræmi við lög og starfsskyldur þeirra. Ábyrgð okkar felst í því að láta í ljós álit á ársreikningnum á grundvelli endurskoðunarinnar.

Endurskoðað var í samræmi við góða endurskoðunarvenju. Samkvæmt því ber okkur að skipuleggja og haga endurskoðuninni þannig að nægjanleg víska fáiist um að ársreikningurinn sé án verulegra annmarka. Endurskoðunin felst meðal annars í úrtakskönnunum til að sannreyna fjárhæðir og upplýsingar sem fram koma í ársreikningnum. Endurskoðunin felur einnig í sér athugun á þeim reikningsskilaaðferðum og matsreglum sem beitt er við gerð hans og framsetningu í heild. Við teljum að endurskoðunin sé nægjanlega traustur grunnur til að byggja álit okkar á.

Það er álit okkar að ársreikningurinn gefi glögga mynd af rekstri Söfnunarsjóðsins á árinu 2001, efnahag 31. desember 2001 og breytingu á handbæru fé á árinu 2001 í samræmi við lög, reglur og góða reikningsskilavenju.

Ríkisendurskoðun, 27. mars 2002

Sigurður Þórðarson  
ríkisendurskoðandi

Grétar B. Guðjónsson

## Efnahagsreikningur 31. desember 2001

### Eignir

Fjárfestingar	Skýr.	2001	2000
Verðbréf með breytilegum tekjum.....	12,13,14	4.910.504.267	4.462.079.879
Verðbréf með föstum tekjum.....	8, 11	16.040.257.631	13.944.459.807
Veðlán.....	8, 11	701.100.905	492.357.136
Fjárfestingar alls		<u>21.651.862.803</u>	<u>18.898.896.822</u>
<b>Kröfur</b>			
Kröfur á launagreiðendur.....	4	401.298.026	264.209.207
Kröfur alls		<u>401.298.026</u>	<u>264.209.207</u>
<b>Aðrar eignir</b>			
Aðrar eignir.....		21.483	303.585
Rekstrarfjármunir og aðrar efnislegar eignir.....	2	9.810.965	8.414.344
Sjóður og bankainnistæður.....		159.280.116	52.365.010
Aðrar eignir alls		<u>169.112.564</u>	<u>61.082.939</u>
<b>Eignir samtals</b>		<u>22.222.273.393</u>	<u>19.224.188.968</u>
<b>Skuldir</b>			
<b>Viðskiptaskuldir</b>			
Ógreidd gjöld.....		455.345	1.066.261
Skuldir alls		<u>455.345</u>	<u>1.066.261</u>
<b>Hrein eign til greiðslu lífeyris, sameignardeild</b>		<u>22.221.818.048</u>	<u>19.223.122.707</u>
<b>Hrein eign til greiðslu lífeyris, séreignardeild</b>	17	39.732.588	19.606.054
<b>Samtals hrein eign til greiðslu lífeyris</b>		<u>22.261.550.636</u>	<u>19.242.728.761</u>

## Yfirlit um breytingar á hreinni eign til greiðslu lífeyris fyrir árið 2001

	Skýr.	2001	2000
<b>Iðgjöld</b>			
Iðgjöld sjóðfélaga.....		512.475.206	451.296.577
Iðgjöld launagreiðenda.....		768.732.686	677.029.173
Iðgjöld séreignardeildar.....	17	17.220.339	8.360.346
Réttindaflutningur og endurgreiðslur.....		(22.426.538)	(18.791.085)
Iðgjöld alls		<u>1.276.001.693</u>	<u>1.117.895.011</u>
<b>Lífeyrir</b>			
Lífeyrir.....	6	211.187.438	170.399.449
Kostnaður vegna lífeyris.....		2.495.255	329.891
Lífeyrir alls		<u>213.682.693</u>	<u>170.729.340</u>
<b>Fjárfestingartekjur</b>			
Fjárfestingartekjur af hlutabréfum.....		(554.593.995)	(449.599.816)
Vaxtatekjur, verðbætur og gengismunur.....		2.561.246.997	1.517.225.955
Reiknuð gjöld vegna verðlagsbreytinga.....	2	(1.599.631.471)	(691.610.317)
Fjárfestingartekjur alls		<u>407.021.531</u>	<u>376.015.822</u>
<b>Fjárfestingargjöld</b>			
Skrifstofu- og stjórnunarkostnaður.....		18.633.287	18.811.734
Vaxtagjöld.....		1.519.530	832.375
Fjárfestingargjöld alls		<u>20.152.817</u>	<u>19.644.109</u>
<b>Rekstrarkostnaður</b>			
Skrifstofu- og stjórnunarkostnaður.....		30.744.410	22.629.065
Rekstrarkostnaður alls		<u>30.744.410</u>	<u>22.629.065</u>
<b>Hækkun á hreinni eign án matsbreytinga</b>		<u>1.418.443.304</u>	<u>1.280.908.319</u>
Matsbreytingar.....		1.600.378.571	691.898.470
Eignir frá Lífeyrissjóði leigubílstjóra.....			165.042.607
Hækkun á hreinni eign á árinu.....		3.018.821.875	2.137.849.396
Hrein eign frá fyrra ári.....		<u>19.242.728.761</u>	<u>17.104.879.365</u>
<b>Hrein eign í árslok til greiðslu lífeyris.....</b>		<u><u>22.261.550.636</u></u>	<u><u>19.242.728.761</u></u>

## Sjóðstreymi fyrir árið 2001

	2001	2000
<b>Inngreiðslur</b>		
Iðgjöld.....	1.176.331.027	855.758.516
Fjárfestingartekjur.....	1.054.346.185	616.622.600
Afborganir verðbréfa.....	925.430.628	1.059.395.498
Seld verðbréf með breytilegum tekjum.....	358.939.966	204.747.162
Seld verðbréf með föstum tekjum.....	265.552.540	321.167.631
	<u>3.780.600.346</u>	<u>3.057.691.407</u>
 <b>Útgreiðslur</b>		
Lífeyrir.....	213.682.693	170.729.340
Fjárfestingargjöld.....	19.188.113	19.644.109
Rekstrarkostnaður án afskrifta.....	29.156.985	19.645.077
	<u>262.027.791</u>	<u>210.018.526</u>
<b>Ráðstöfunarfé.....</b>	<b>3.518.572.555</b>	<b>2.847.672.881</b>
 <b>Kaup á verðbréfum og önnur fjárfesting</b>		
Kaup á verðbréfum með breytilegum tekjum.....	1.058.849.512	1.837.843.655
Kaup á verðbréfum með föstum tekjum.....	2.123.604.927	884.868.455
Ný veðlán og útlán.....	225.816.030	106.867.150
Varanlegir rekstrarfjármunir.....	3.386.980	3.349.397
	<u>3.411.657.449</u>	<u>2.832.928.657</u>
 <b>Hækkun á handbæru fé</b>	 <u>106.915.106</u>	 <u>14.744.224</u>
Handbært fé í ársbyrjun.....	52.365.010	37.620.786
<b>Handbært fé í árslok.....</b>	<b><u>159.280.116</u></b>	<b><u>52.365.010</u></b>

# Skýringar með ársreikningi 2001

## Reikningsskilaaðferðir

1. Ársreikningurinn er saminn í samræmi við reglur um ársreikninga lífeyrissjóða, sem settar eru af Fjármálaeftirlitinu og tóku gildi árið 2000. Kaup á innlendum hlutabréfum eru nú sýnd nettó í sjóðstreymi og hefur samanburðarárinu verið breytt til samræmis.
2. Áhrif verðlagsbreytinga á peningalegar eignir og skuldir, eins og þær voru í byrjun reikningsársins og breytingar þeirra á árinu, eru reiknuð og færð í ársreikninginn. Útreikningurinn byggist á breytingu á vísitölu neysluverðs innan ársins sem hækkaði um 8,61% á árinu 2001. Staða peningalegra eigna og skulda í ársbyrjun og árslok eru reiknuð til meðalverðlags. Mismunur á þannig umreiknaðri stöðu í ársbyrjun að viðbættum breytingum á árinu annars vegar og stöðunni í árslok hins vegar myndar reiknuð gjöld vegna verðlagsbreytinga að fjárhæð kr. 1.599.631.471 og er sú fjárhæð færð til frádráttar fjármunatekjum. Hin reiknuðu gjöld eiga að endurspeglja þá raunvirðisrýrnun sem verður á peningalegum eignum og skuldum við verðbólguaðstæður og mætt er með verðbótum og vöxtum. Færslan á sér því mótvægi í vaxtatekjum og verðbótum.  
  
Bókfært verð varanlegra rekstrarfjármuna er endurmetið með því að framreikna stofnverð þeirra og afskriftir til ársloka 2001, með verðbreytingarstuðli sem sýnir hækkun neysluverðsvísitölu innan ársins og nemur hækkunin 8,61%.  
  
Afskriftir eru reiknaðar sem fastur árlegur hundraðshluti af stofnverði framreiknuðu til meðalverðlags á árinu 2001 að teknu tilliti til eignarhaldstíma. Afskriftahlutföll húsbúnaðar og innréttunga er 6-20% og tölvubúnaðar 20-30%.
3. Verðtryggðar langtímakröfur eru færðar til eignar með áföllnum verðbótum miðað við vísitölu sem tóku gildi 1. janúar 2002. Þannig reiknað verðmæti skuldabréfa, sem keypt voru með áföllum, hefur verið lækkað um ótekjufærð áföll, en áföllin eru færð til tekna á afborgunartíma bréfanna. Kröfur í erlendum gjaldmiðlum eru eignfærðar á síðasta skráða kaupengi þeirra á árinu.
4. Samkvæmt lögum nr. 129/1997 um skyldutryggingu lífeyrisréttinda og starfsemi lífeyrissjóða skal ríkisskattstjóri hafa eftirlit með því að lífeyrisiðgjaldi sé skilað til lífeyrissjóðs. Ef enginn lífeyrissjóður er tilgreindur ber að skila iðgjöldum til Söfnunarsjóðs lífeyrisréttinda. Í árslok 2001 voru óinnheimtar kröfur að fjárhæð 401.298.026 m.kr. færðar til eignar hjá sjóðnum vegna þessarar innheimtu.
5. Iðgjaldatekjur sjóðsins eru miðuð við skil þeirra í árslok 2001. Óinnheimt iðgjöld námu 425.199 skv. efnahagsreikningi í árslok fyrir utan innheimtu vegna 6. gr. fyrrnefndra laga nr. 129/1997.

## Skýringar með ársreikningi 2001

### 6. Lífeyrir

Sundurliðun lífeyristegunda:	<b>2001</b>	<b>2000</b>
Ellilífeyrir .....	105.871.770	88.594.763
Örorkulífeyrir .....	79.534.802	58.444.726
Makalífeyrir .....	19.017.468	17.530.054
Barnalífeyrir .....	6.763.398	5.829.906
	<u>211.187.438</u>	<u>170.399.449</u>

### 7. Verðbréf með föstum tekjum

Verðbréf með föstum tekjum eru bókfærð með tilliti til upphaflegrar kaupávöxtunarkröfu bréfanna. Afföllum og gengisauka er því dreift í samræmi við það og líftíma bréfanna.

### 8. Verðbréf með föstum tekjum og veðlán

	<b>2001</b>	<b>2000</b>
Verðbréfaeign 1. janúar.....	14.436.816.943	13.973.119.494
Keypt á árinu og áfallnar verðbætur.....	3.495.524.761	1.627.494.909
	<u>17.932.341.704</u>	<u>15.600.614.403</u>
Afborganir á árinu.....	(1.190.983.168)	(1.163.797.460)
	<u>16.741.358.536</u>	<u>14.436.816.943</u>

Breytingar þeirra á árinu 2001 greinast þannig:

	<b>Bókfært verð 1.1.2001</b>	<b>Keypt og áfallnar verðbætur</b>	<b>Seld bréf og afborganir</b>	<b>Bókfært verð 31.12.2001</b>
Veðskuldabréf sjóðfélaga.....	364.893.485	238.942.370	26.840.968	576.994.887
Skuldabréf Húsnæðisstofnunar.....	2.205.276.489	19.988.764	156.273.567	2.068.991.686
Skuldabréf önnur.....	11.866.646.969	3.236.593.627	1.007.868.633	14.095.371.963
	<u>14.436.816.943</u>	<u>3.495.524.761</u>	<u>1.190.983.168</u>	<u>16.741.358.536</u>

### 9. Skipting verðbréfa með föstum tekjum og veðlána eftir formi verðtryggingar:

Verðtryggð lánskjaravísitala/neysluverðsvísitala .....	16.686.102.397
Gengistryggt .....	55.256.139
	<u>16.741.358.536</u>

Af þingskráðum skuldabréfum, þar sem kaupávöxtunarkrafa lá fyrir á Verðbréfaþingi Íslands þann 31. desember 2002, nam markaðsvirði um 7,8 milljörðum kr.

## Skýringar með ársreikningi 2001

10. Skuldabréfakaup	2001	%	2000	%
Húsbréf .....	1.276.846.445	54,35%	498.233.236	50,24%
Húsnaðissbréf .....	30.464.680	1,30%	43.381.069	4,37%
Skuldabréf með bankaábyrgð .....	151.562.350	6,45%	82.566.600	8,33%
Skuldabréf fjárfestingarlánasjóða .....	195.806.000	8,33%	136.786.650	13,79%
Skuldabréf eignaleigufyrirt. ....	86.133.852	3,67%	78.664.700	7,93%
Sveitarfélög .....	165.855.350	7,06%	18.870.400	1,90%
Fyrirtæki .....	216.936.250	9,23%	26.365.800	2,66%
Sjóðfélagalán .....	225.816.030	9,61%	106.867.150	10,78%
	<u>2.349.420.957</u>		<u>991.735.605</u>	

### 11. Verðbréf með föstum tekjum og veðlán

	2001	%	2000	%
Húsbréf .....	7.583.399.505	45,30%	6.016.266.912	41,67%
Húsnaðisstofnun ríkisins .....	2.068.991.686	12,36%	2.031.485.065	14,07%
Spariskirteini ríkissjóðs .....	948.551.530	5,67%	1.073.615.828	7,44%
Skuldabréf með bankaábyrgð .....	1.605.405.742	9,59%	1.502.609.578	10,41%
Skuldabréf fjárfestingarlánasjóða .....	1.296.072.320	7,74%	1.165.047.177	8,07%
Skuldabréf sveitarfélaga .....	1.147.866.359	6,86%	974.753.036	6,75%
Húsnaðisbréf .....	634.339.240	3,79%	679.435.923	4,71%
Veðskuldabréf sjóðfélaga .....	576.994.887	3,45%	364.893.485	2,53%
Skuldabréf ríkistengdra fyrirtækja .....	346.888.687	2,07%	319.525.356	2,21%
Markaðsbréf fyrirtækja .....	408.742.562	2,44%	181.720.933	1,26%
Veðskuldabréf fyrirtækja .....	124.106.018	0,74%	127.463.651	0,88%
	<u>16.741.358.536</u>		<u>14.436.816.944</u>	

### 12. Erlend verðbréf

Sjóðurinn á erlend hlutdeildarskírteini hjá eftirtöldum fjárvörsluaðilum:

	2001	%	2000	%
Alliance (Global Growth Trends Fund).....	991.762.108	47,95%	626.555.479	34,95%
Alliance (Internat. Technology Fund).....	97.785.327	4,73%	107.470.484	6,00%
Alliance (Asian Technology Fund).....	68.475.893	3,31%	69.875.137	3,90%
Alliance (European Technology Fund).....	40.612.967	1,96%	65.328.800	3,64%
Alþjóða Framtakssjóðurinn.....	30.863.000	1,49%	0	-
Sucdder Kemper Investm. (Stra.Th.Fund).....	302.704.956	14,64%	267.603.278	14,93%
Schroder (Global Equity Fund C).....	0	-	361.999.413	20,20%
Vanguard (GlobalStock Index Fund).....	388.229.367	18,77%	132.885.398	7,41%
Fidelity Euro Blue Chips.....	147.817.408	7,15%	160.778.935	8,97%
	<u>2.068.251.026</u>		<u>1.792.496.924</u>	

Sérgreint erlent hlutabréfasafn:

	2001	%	2000
Morgan Stanley Dean Witter.....	<u>642.705.800</u>		<u>611.942.104</u>

Hlutabréfasafnið er í umsjá Morgan Stanley og er eignarhluti í hverju félagi fyrir sig óverulegur.

Sjóðurinn á eftirtalin hlutabréf í erlendu hlutafélagi:

	2001	%	2000
Decode Genetics, Inc. ....	<u>36.453.936</u>	-	<u>32.046.819</u>

## Skýringar með ársreikningi 2001

13. Sjóðurinn á hlutabréf í eftirtöldum félögum:

	Hlutabréfaeign Nafnverð	% af hlutafé viðk. félags	Hlutabréfaeign Bókfært verð
Bakkavör hf.....	14.446.969	0,95%	105.462.874
Baugur hf.....	5.634.719	0,33%	58.601.078
Eignarh.fél.líf.sj. Verðbréfaskr. ehf.....	800.000	8,30%	800.000
Eignarh.fél.líf.sj. Verðbréfaþing ehf.....	187.141	3,74%	187.141
EJS hf.....	2.160.831	-	8.643.324
Flugleiðir hf.....	50	-	87
Grandi hf.....	10.703.066	0,72%	53.515.330
Íslandsbanki-FBA hf.....	47.286.717	0,47%	205.224.352
Íslandssími hf.....	4.380.000	0,43%	7.008.000
Íslenska járnblendid hf.....	1.750.000	0,16%	1.312.500
Íslenski hugbúnaðararsjóðurinn hf.....	8.822.534	1,63%	15.439.434
Jarðboranir hf.....	10.506.100	4,05%	75.643.920
Kaupás hf.....	8.300.000	1,15%	40.235.703
Kaupþing hf.....	3.941.445	0,33%	49.268.063
Kögun hf.....	1.694.416	1,88%	26.263.448
Landsbanki Íslands hf.....	13.492.537	0,20%	45.739.700
Landssími Íslands hf.....	11.100.000	0,16%	64.935.000
Marel hf.....	2.736.301	1,14%	71.143.826
Nýherji hf.....	4.493.836	1,70%	22.469.180
Opin kerfi hf.....	1.640.065	0,78%	25.092.994
Pharmaco hf.....	2.924.214	0,69%	145.333.436
Samherji hf.....	8.046.572	0,48%	83.684.349
SÍF hf.....	6.098.975	0,41%	23.786.002
Sjóvá Almennar hf.....	300.000	0,05%	8.100.000
SR-Mjöl hf.....	21.157.719	1,93%	47.604.868
Sölumiðstöð hraðfrystihúsanna hf.....	750.000	0,05%	3.075.000
Þróunarfélag Íslands hf.....	11.112.342	1,01%	26.669.621
Össur hf.....	2.508.812	0,76%	124.938.838
	<u>206.975.361</u>		<u>1.340.178.068</u>

Hlutabréf sem skráð eru á opinberum markaði eru metin á markaðsverði. Þau sem hafa ekki markaðsviðmið eru metin á kaupverði.

14. Sjóðurinn gerði samning við Búnaðarbanka Íslands verðbéf um ávöxtun fjármuna sem nam alls kr. 822.915.437 að markaðsvirði í árslok 2001.

	2001	2000
Verðbréf með breytilegum tekjum án séreignardeildar	<u>4.910.504.267</u>	<u>4.462.079.879</u>

15. Fjöldi stöðugilda á árinu 2001 var 4,8. Í stjórn sjóðsins eru 7 manns. Heildarlaunakostnaður sjóðsins árið 2001 nam 25,5 m.kr. þ.a. launatengd gjöld 2,9 m.kr. og laun stjórnar og framkvæmdastjóra 11,4 m.kr. og laun annarra starfsmanna 14,1 m.kr.



## Skýringar með ársreikningi 2001

### 16. Tryggingafræðileg úttekt

Í apríl 2002 fór fram tryggingafræðileg úttekt á fjárhagsstöðu sjóðsins miðað við árslok 2001. Helstu niðurstöður úttektarinnar voru þær að miðað við að 3,5% ávöxtun náist á eignir umfram hækkun vísitölu neysluverðs til verðtryggingar, þá stendur sjóðurinn að fullu undir framtíðarskuldbindingum sínum. Heildareignir sjóðsins umfram skuldbindingar að teknu tilliti til framtíðariðgjalda eru -164 milljónir króna eða -0,4% af hreinni eign til greiðslu lífeyris í árslok 2001. Er því jöfnuður milli lífeyrisskuldbindinga og eigna sjóðsins.

	Áfallin skuldbinding m.kr.	Framtíðar- skuldbinding m.kr.	Heildar- skuldbinding m.kr.
<b>Eignir</b>			
Hrein eign til greiðslu lífeyris.....	21.824		21.824
Núvirði verðbréfa.....	3.399		3.399
Lækkun v. núvirðis fjárfestingarkostnaðar.....	(480)		(480)
Núvirði framtíðariðgjalda.....		14.185	14.185
Eignir samtals.....	<u>24.743</u>	<u>14.185</u>	<u>38.928</u>
<b>Skuldbindingar</b>			
Ellilífeyrir.....	14.466	14.376	28.842
Örorkulífeyrir.....	2.315	2.238	4.553
Makalífeyrir og barnalífeyrir.....	2.629	2.552	5.181
Rekstrarkostnaður.....	190	326	516
Skuldbindingar samtals.....	<u>19.600</u>	<u>19.492</u>	<u>39.092</u>
Eignir umfram skuldbindingar	<u>5.143</u>	<u>(5.307)</u>	<u>(164)</u>
Í hlutfalli af skuldbindingum	<u>26,2%</u>	<u>-27,2%</u>	<u>-0,4%</u>

## Skýringar með ársreikningi 2001

### 17. Séreignadeild

Árið 2001 var þriðja starfsár séreignardeildar Söfnunarsjóðs lífeyrisréttinda. Fjármunir deildarinnar eru ávaxtaðir sérstaklega og var Búnaðarbanka Íslands verðbréf falið verkefnið eftir útboð í lok árs 1998.

Breytingar á hreinni eign séreignardeildarinnar sundurliðast þannig:

	2001	2000
Séreignariðgjöld launþega .....	13.055.843	7.403.279
Framlag launagreiðenda .....	4.164.496	957.067
Iðgjöld samtals .....	<u>17.220.339</u>	<u>8.360.346</u>
Fjárfestingartekjur .....	3.058.447	-170.251
Rekstrarkostnaður .....	-141.333	-104.194
	<u>2.917.114</u>	<u>-274.445</u>
Hækkun séreignardeildar .....	20.100.503	8.085.901
Endurmat varanlegra fastafjármuna .....	26.031	16.606
	<u>20.126.534</u>	<u>8.102.507</u>
Inneignir 1.1. ....	19.606.054	11.503.547
Hækkun inneigna á árinu .....	20.126.534	8.102.507
Samtals 31.12 .....	<u>39.732.588</u>	<u>19.606.054</u>
Rétthafar með inneign í árslok .....	203	150
Raunávöxtun.....	1,6%	-5,7%
Meðaltal.....	6,6%	9,2%

## Skýringar með ársreikningi 2001

### Kennitölur

	<u>2001</u>	<u>2000</u>	<u>1999</u>	<u>1998</u>	<u>1997</u>
<b>Ávöxtun:</b>					
Raunávöxtun .....	1,33%	1,70%	6,64%	6,60%	8,69%
Hrein raunávöxtun .....	1,18%	1,57%	6,50%	6,45%	8,55%
Hrein raunávöxtun (5 ára meðaltal) .....	4,81%	6,02%	7,10%	7,34%	7,42%

### Rekstrarkostnaður:

Rekstrarkostnaður í % af iðgjöldum .....	2,43%	2,03%	2,90%	3,85%	3,40%
Rekstrarkostnaður í % af eignum .....	0,15%	0,12%	0,13%	0,14%	0,12%
Kostnaður á hvern virkan sjóðfélaga .....	3.876	2.961	2.617	2.895	2.524

### Sjóðfélagar og lífeyrisþegar:

Fjöldi virkra sjóðfélaga .....	7.900	7.643	7.648	6.748	5.994
Fjöldi þeirra sem greiddu alls .....	15.907	15.995	16.166	15.937	15.013
Fjöldi lífeyrisþega .....	2036	1662	1248	908	706
Lífeyrir í % af iðgjöldum .....	16,97%	15,38%	17,47%	18,66%	14,53%

### Stöðugildi:

Stöðugildi á árinu .....	4,8	4,5	4,0	3,1	2,8
--------------------------	-----	-----	-----	-----	-----

### Hlutfallsleg skipting lífeyris:

Eftirlaun/Ellilífeyrir .....	50,12%	51,89%	54,98%	44,84%	44,84%
Örorkulífeyrir .....	37,67%	34,42%	31,28%	37,79%	37,79%
Makalífeyrir .....	9,00%	10,27%	9,18%	13,49%	13,49%
Barnalífeyrir .....	3,21%	3,42%	4,27%	3,88%	3,88%

### Fjárhagsstaða skv. tryggingafræðilegri úttekt:

Hrein eign umfram heildarskuldb. ....	-0,40%	2,60%	5,37%	17,00%	-
Hrein eign umfram áfallnar kuldb. ....	26,20%	29,50%	34,39%	40,51%	-

### Hlutfallsleg skipting verðbréfaeignar:

Skráð hlutabréf	22,45%	23,20%	15,40%	8,11%
Skráð skuldabréf	71,31%	70,80%	66,36%	68,33%
Óskráð hlutabréf	0,23%	0,40%	0,55%	0,14%
Óskráð skuldabréf	2,77%	3,00%	15,38%	20,62%
Veðlán	3,24%	2,60%	2,31%	2,80%

### Skipting verðbréfaeignar eftir gjaldmiðlum:

Eignir í íslenskum krónum	87,23%	85,98%	90,02%	95,13%	95,66%
Eignir í erlendum gjaldmiðlum	12,77%	14,02%	9,98%	4,87%	4,34%
	100,00%	100,00%	100,00%	100,00%	100,00%

# The General Pension Fund

Annual Report 2001

# Directors' Report for 2001

## Number of members and premiums received

At the end of 2001, a total of 104,397 individuals have paid premiums to the Fund. Of this number, 15,907 paid premiums during 2001. Active members were 7,900 during 2001 which is an increase of 3,36% from the previous year. Premium payments to the Fund in 2001 amounted to ISK 1,276 m, this is an increase of 12,6% from the previous year.

## Operating expenses

Operating expenses in 2001 amounted to ISK 30.7 m. which was 2.4% of premiums compared with 2.0% the year before. Operating expenses as a percentage of assets were 0.15% in 2001, compared with 0.12% in 2000.

## Pension payments, disposable resources and net assets for pension payments

During 2001, 2,036 pensioners received pension payments amounting to ISK 213.7 m from the Fund. The number of recipients rose by 22.5% during the year, and the amount paid in pension rose by 23.9%. The Fund's disposable resources in 2001 amounted to ISK 3,518 m, this is an increase of 11.3% from previous year. Net assets for payment of pensions at the end of 2001 amounted to ISK 22,222 compared with ISK 19,223 at the end of 2000, which is an increase of 15.6% from the previous year. Pension holdings in the Fund's Private Division at the end of the year amounted to ISK 39.7 m. The 1999 was the first full year of the Division's operation.

## Yield on investment

The Fund's real yield on investment during 2001 was 1.3%, compared with 1.7% in 2000. Net real yield, i.e. real yield after deduction of operating expenses from net investment earnings, was 1.2% last year. The average real yield on the Fund's investments over the past five years has been 4.8%.

The Board of Directors of the General Pension fund and its Managing Director hereby confirm the Financial Statement by means of their signatures.

Reykjavik 27<sup>th</sup> March 2002

Board of Directors  
Of the General Pension Fund.

---

Baldur Guðlaugsson, Chairman

---

Hrafn Magnússon, vice chairman

---

Arnar Sigmundsson

---

Gunnar Gunnarsson

---

Halldór Björnsson

---

Margeir Daníelsson

---

Þorgeir Eyjólfsson

---

Sigurbjörn Sigurbjörnsson  
Managing Director

---

Gunnar H. Hall  
State Accountant

# Auditors' Report

To the Board of Directors of the General Pension Fund

We have audited the financial statements of the General Pension Fund for the year 2001. The financial statements consist of Directors' Report, Balance Sheet as of December 31, 2001, Statement of Changes in Net Assets for Pension Payments 2001 and Statement of Cash Flows for 2001 and Financial Indicators. The financial statements are the responsibility of the Fund's management in accordance with law and regulations. Our responsibility is to express an opinion on the financial statements based on our audit.

We have conducted our audit in accordance with generally accepted auditing standards. Those standards require that we plan and perform the audit to obtain reasonable assurance as to whether the financial statements are free of material misstatement. An audit includes an examination, on a test basis, of evidence supporting the amounts and disclosures in the financial statements. An audit also includes an assessment of the accounting principles used and significant estimates made by management, as well as an evaluation of the overall presentation of the financial statements. We believe that our audit provides a reasonable basis for our opinion.

In our opinion the financial statements present fairly, the financial position of the General Pension Fund as of December 31, 2001, and its cash flows for the year then ended, in accordance with law, regulations and generally accepted accounting principles in Iceland.

The National Audit Office of Iceland, 27<sup>th</sup> March 2002.

---

Sigurdur Thordarson CPA  
Auditor General of Iceland

---

Grétar B. Guðjónsson

## Balance Sheet as of December 31, 2001

### Assets

	2001	2000
<b>Investments</b>		
Securities with variable income.....	4,910,504,267	4,462,079,879
Securities with fixed income.....	16,040,257,631	13,944,459,807
Mortgage loans.....	701,100,905	492,357,136
Investments	21,651,862,803	18,898,896,822
 <b>Claims</b>		
Claims to employers.....	401,298,026	264,209,207
	401,298,026	264,209,207
 <b>Other assets</b>		
Other assets.....	21,483	303,585
Operating assets and other tangible assets.....	9,810,965	8,414,344
Cash and bank deposits.....	159,280,116	52,365,010
	169,112,564	61,082,939
<b>Total assets</b>	22,222,273,393	19,224,188,968

### Liabilities

Accounts payable.....	455,345	1,066,261
	455,345	1,066,261
<b>Net assets for pension payments</b>	22,221,818,048	19,223,122,707
<b>Net assets, private division</b>	17 39,732,588	19,606,054
<b>Net assets for pension payments, total</b>	22,261,550,636	19,242,728,761

## Statement of Changes in Net Assets for Pension Payments 2001

	2001	2000
<b>Premiums</b>		
Members.....	512.475.206	451.296.577
Employers.....	768.732.686	677.029.173
Defined Contributions to Private Division.....	17.220.339	8.360.346
Transfer of rights and repayments.....	(22.426.538)	(18.791.085)
	<u>1.276.001.693</u>	<u>1.117.895.011</u>
<b>Pension</b>		
Pension.....	211.187.438	170.399.449
Cost of disability assessments.....	2.495.255	329.891
	<u>213.682.693</u>	<u>170.729.340</u>
<b>Investment income</b>		
Financial income of shares.....	(554.593.995)	(449.599.816)
Interest and indexation.....	2.561.246.997	1.517.225.955
Calculated inflation adjustment.....	(1.599.631.471)	(691.610.317)
	<u>407.021.531</u>	<u>376.015.822</u>
<b>Investment expenses</b>		
Office and administrative expenses.....	18.633.287	18.811.734
Interest expenses.....	1.519.530	832.375
	<u>20.152.817</u>	<u>19.644.109</u>
<b>Operating expenses</b>		
Office and administrative expenses.....	30.744.410	22.629.065
	<u>30.744.410</u>	<u>22.629.065</u>
<b>Increase in net assets before changes in valuation.....</b>	<b><u>1.418.443.304</u></b>	<b><u>1.280.908.319</u></b>
Changes in valuation.....	1.600.378.571	691.898.470
Assets from Lífeyrissjóði leigubifreiðastjóra.....		165.042.607
Increase in net assets.....	3.018.791.941	2.137.849.396
Net assets at beginning of year .....	<u>19.242.728.761</u>	<u>17.104.879.365</u>
<b>Net assets for pension payments.....</b>	<b><u>22.261.550.636</u></b>	<b><u>19.242.728.761</u></b>



## Statement of Cash Flows 2001

	<b>2000</b>	<b>1999</b>
<b>Inflow</b>		
Premiums.....	1.176.331.027	708.131.705
Investment income.....	1.054.346.185	700.599.266
Repayments of bonds.....	925.430.628	1.390.736.572
Variable income securities sold.....	358.939.966	444.171.150
Fixed income securities sold.....	265.552.540	149.669.700
	<u>3.780.600.346</u>	<u>3.393.308.393</u>
 <b>Outflow</b>		
Pensions.....	213.682.693	120.589.223
Investment expenses.....	19.188.113	18.446.048
Operating expenses excluding depreciation.....	29.156.985	18.900.234
	<u>262.027.791</u>	<u>157.935.505</u>
 <b>Disposable resources.....</b>	 3.518.572.555	 3.235.372.888
 <b>Purchase of securities and equipment</b>		
Purchase of securities with variable income.....	1.058.849.512	1.606.502.020
Purchase of securities with fixed income.....	2.123.604.927	1.593.382.327
New mortgages and bonds.....	225.816.030	41.263.500
Purchase of office equipment.....	3.386.980	7.058.456
	<u>3.411.657.449</u>	<u>3.248.206.303</u>
 <b>Increase (Decrease) in cash .....</b>	 <u>106.915.106</u>	 <u>(12.833.415)</u>
 Cash at beginning of year.....	 52.365.010	 50.454.201
<b>Cash at end of year.....</b>	<b>159.280.116</b>	<b>37.620.786</b>

## Financial Indicators

	<u>2001</u>	<u>2000</u>	<u>1999</u>	<u>1998</u>	<u>1997</u>
<b>Rate of Return:</b>					
Real yield .....	1,33%	1,70%	6,64%	6,60%	8,69%
Net real yield .....	1,18%	1,57%	6,50%	6,45%	8,55%
Net real yield (5-year average) .....	4,81%	6,02%	7,10%	7,34%	7,42%
<b>Expenses:</b>					
Expenses as % of premiums .....	2,43%	2,03%	2,90%	3,85%	3,40%
Expenses as % of assets .....	0,15%	0,12%	0,13%	0,14%	0,12%
Expenses per active fund member .....	3.876	2.961	2.617	2.895	2.524
<b>Members and pensioners</b>					
Number of active fund members .....	7.900	7.643	7.648	6.748	5.994
Total number of members .....	15.907	15.995	16.166	15.937	15.013
Number of pensioners .....	2.036	1662	1248	908	706
Pension as % of premiums .....	16,97%	15,38%	17,47%	18,66%	14,53%
<b>Staff positions</b>					
Staff positions during year .....	4,8	4,5	4,0	3,1	2,8
<b>Pension payments by type</b>					
Old age pension .....	50,12%	51,89%	54,98%	44,84%	44,84%
Disability allowance .....	37,67%	34,42%	31,28%	37,79%	37,79%
Spouses' pension .....	9,00%	10,27%	9,18%	13,49%	13,49%
Children's allowance .....	3,21%	3,42%	4,27%	3,88%	3,88%
<b>Financial position according to actuarial examination:</b>					
Net assets in excess of total liabilities .....	-0,40%	2,60%	5,37%	17,00%	-
Net assets in excess of current liabilities .....	26,20%	29,50%	34,39%	40,51%	-
<b>Securities holdings</b>					
Listed shares .....	22,45%	23,20%	15,40%	8,11%	
Listed bonds .....	71,31%	70,80%	66,36%	68,33%	
Unlisted shares .....	0,23%	0,40%	0,55%	0,14%	
Unlisted bonds .....	2,77%	3,00%	15,38%	20,62%	
Mortgage loans .....	3,24%	2,60%	2,31%	2,80%	
<b>Security holdings by currency</b>					
Securities in ISK (Icelandic krónur) .....	87,23%	85,98%	90,02%	95,13%	95,66%
Securities in other currencies .....	12,77%	14,02%	9,98%	4,87%	4,34%
	100,00%	100,00%	100,00%	100,00%	100,00%