

Söfnunarsjóður lífeyrisréttinda

Ársskýrsla fyrir árið 2004

Efnisyfirlit

	Bls.
Stjórn og starfsmenn	3
Iðgjöld	4
Lífeyrir	5
Sjóðfélagalán.....	7
Hugbúnaðar.....	8
Breytingar á samþykktum sjóðsins	8
Ávöxtun eigna 2004	9
Fjárfestingar 2004	10
Fjárfestingarstefna Söfnunarsjóðs lífeyrisréttinda 2005	11
Samtryggingardeild.....	11
Séreignardeild	14
Tryggingafræðileg athugun.....	16

Ársreikningur Samtryggingardeildar:

Skýrsla og áritun stjórnar og framkvæmdastjóra	18
Áritun endurskoðanda	19
Efnahagsreikningur	20
Yfirlit um breytingar á hreinni eign til greiðslu lífeyris	21
Yfirlit um sjóðstreymi	22
Skýringar	23
Kennitölur	28

Ársreikningur Séreignardeildar:

Skýrsla og áritun stjórnar og framkvæmdastjóra	30
Áritun endurskoðanda	31
Efnahagsreikningur	32
Yfirlit um breytingar á hreinni eign til greiðslu lífeyris	33
Yfirlit um sjóðstreymi.....	34
Skýringar	35
Kennitölur	36

Financial Statement:

Endorsement by the Board of Director's and Managing Director.....	38
Auditor's Report	39
Balance Sheet	40
Statment of Changes in Net Assets for Pension Payments	41
Statement of Cash Flows	42
Financial Indicators	43

Stjórn og starfsmenn

Stjórn sjóðsins er skipuð af fjármálaráðherra. Fjöldi stjórnarmanna er sjö og eru jafn margir varamenn. Stjórnin er skipuð til fjögurra ára í senn. Fjórir stjórnarmenn eru skipaðir eftir tilnefningu stjórnar Landssamtaka lífeyrissjóða, þrír eru án tilnefningar og er einn þeirra formaður stjórnar sjóðsins.

Stjórn Söfnunarsjóðs lífeyrisréttinda 1. janúar 2005 til næstu fjögurra ára:

Aðalmenn:

Baldur Guðlaugsson, form.
Hrafn Magnússon, varaform.
Arnar Sigurmundsson
Gunnar Gunnarsson
Halldór Björnsson
Þorgeir Eyjólfsson
Þórunn Sveinbjörnsdóttir

Varamenn:

Þórhallur Arason
Friðbert Traustason
Haukur Hafsteinsson
Elmar H. Hallgrímsson
Guðmundur Thorlacius
Jónas Bjarnason
Sjöfn Ingólfssdóttir

Aðsetur sjóðsins er á Skúlagötu 17 og eru starfsmenn sjóðsins sex í árslok 2004,

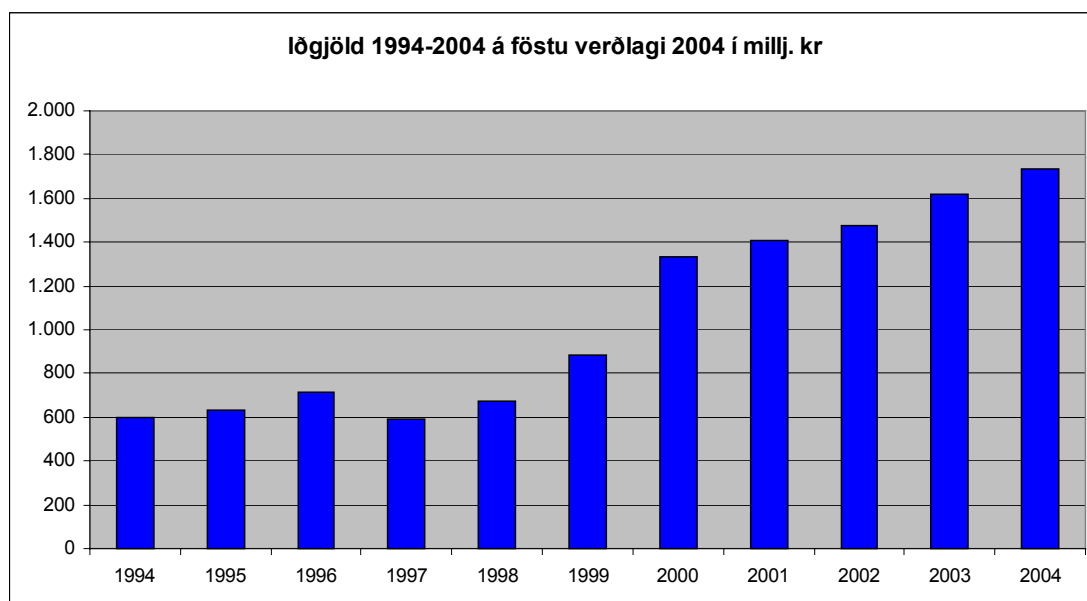
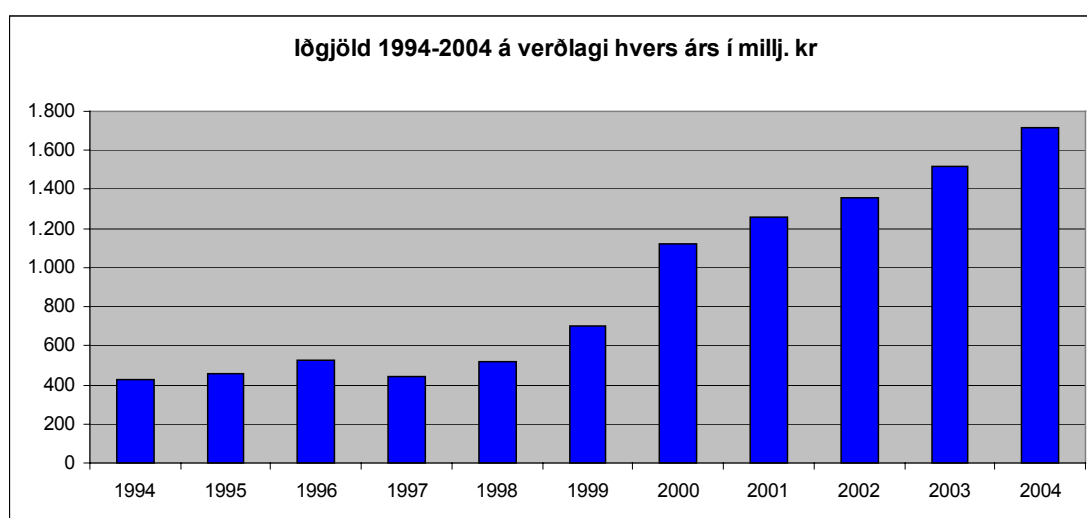
Elín Valdimarsdóttir
Elsa Dóra Grétarsdóttir
Helga Björg Sigurðardóttir
Ragnheiður Þórarinsdóttir
Sigurbjörn Sigurbjörnsson
Þórhallur Sölvi Barðason

Bókari
Deildarstjóri lífeyris- og lánadeildar
Skráning, sími og upplýsingar
Upplýsingar og sími
Framkvæmdastjóri
Skrifstofustjóri

Iðgjöld

Lögbundið er að greiða 10% iðgjald til lífeyrissjóðs af öllum launum og reiknuðu endurgjaldi frá 16 til 70 ára aldurs. Eins og neðangreind tafla sýnir hefur orðið nokkur vöxtur á iðgjöldum til sjóðsins frá árinu 1998. Meginástæður þess er fjölgun sjóðfélaga, auknar greiðslur hvers sjóðfélaga og nýtt hlutverk Söfnunarsjóðs lífeyrisréttinda í samræmi við 6. gr. 1. nr. 129/1997 um skyldutryggingu lífeyrisréttinda og starfsemi lífeyrissjóða þar sem kveðið er á um sérstakt innheimtuhlutverk sjóðsins.

Á árinu 2004 greiddu 16.766 einstaklingar iðgjöld til sjóðsins, alls um 1.598 millj. kr. Þá greiddu 1.544 launagreiðendur iðgjöld fyrir starfsmenn sína á árinu. Virkir sjóðfélagar voru 7.206. Samtals jukust iðgjöld um 5,6% frá fyrra ári.



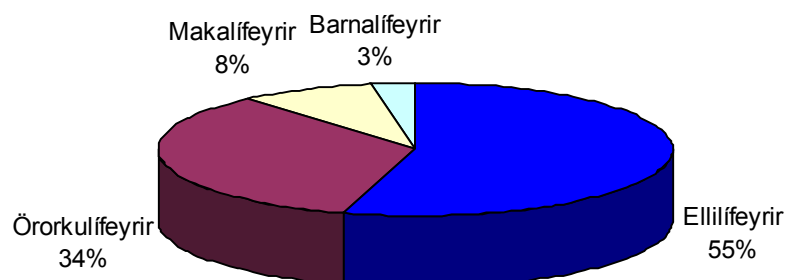
Lífeyrir

Lífeyrisgreiðslur ársins 2004 námu 358 millj. kr. og hafa hækkað um 16,1% frá árinu 2003. Mest aukning var í fjárhæð ellilífeyris eða 20%. Í desember 2004 voru lífeyrisþegar 3.132 og hafði þeim fjölgað um 13,6% frá fyrra ári. Hlutfall lífeyris af hreinni eign var 1,16% í árslok 2004. Skipting lífeyrisgreiðslna milli lífeyristegunda hefur breyst þannig að vægi ellilífeyris hefur aukist.

Lífeyrisgreiðslur áráanna 2003 og 2004

	2003	2004	Breyting milli ára
Ellilífeyrir	162.118.462	194.667.430	20,08%
Örorkulífeyrir	108.986.352	122.473.720	12,38%
Makalífeyrir	27.727.653	30.143.416	8,71%
Barnalífeyrir	9.109.694	10.341.839	13,53%
	307.942.161	357.626.405	16,13%

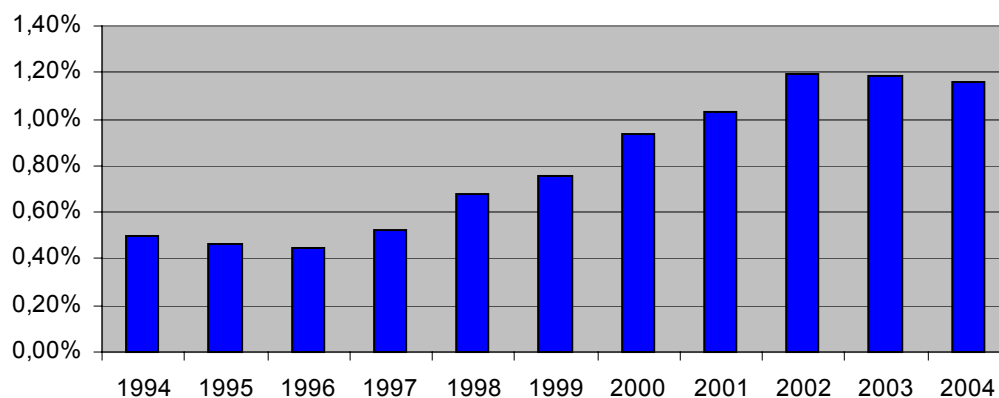
Hlutfallsleg skipting lífeyris 2004



Hlutfall lífeyris af hreinni eign

Neðangreind mynd sýnir hversu stór hluti af eignum sjóðsins fer til greiðslu lífeyris á hverju ári og er því góður mælikvarði á þroska sjóðsins og aldurssamsetningu sjóðfélaga.

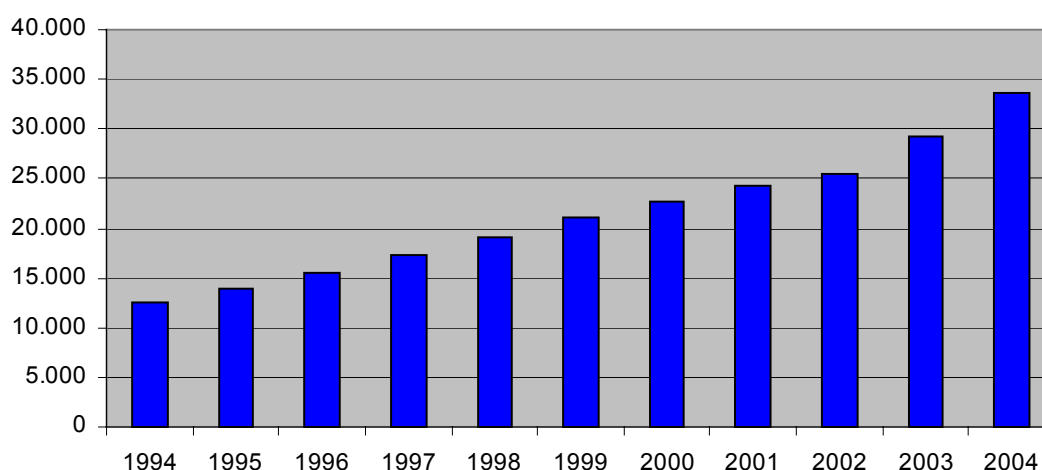
Hlutfall lífeyris af hreinni eign 1994-2004



Hrein eign til greiðslu lífeyris

Eins og sést á myndinni hér að neðan hefur verið stöðugur og jafn vöxtur á hreinni eign til greiðslu lífeyris frá árinu 1994 á föstu verðlagi 2004. Vegna góðrar ávöxtunar 2003 og 2004 vex hrein eign hraðar en árin á undan.

Hrein eign til greiðslu lífeyris á árslokaverðlagi 2004



Sjóðfélagalán

Nokkur minnkun var á útlánum til sjóðfélaga 2004 eða um 19,2% frá fyrra ári. Árið 2002 var met ár í lánveitingu til sjóðfélaga.

Veitt sjóðfélagalán 1998-2004 (í m.kr.)

Ár	Lánveitingar
1998	46
1999	41
2000	107
2001	226
2002	331
2003	250
2004	202

Lánareglur

1. Lánaréttindi

Lán eru veitt til sjóðfélaga Söfnunarsjóðs lífeyrisréttinda. Lánsréttindi hefur sá sjóðfélagi, sem greitt hefur iðgjöld til sjóðsins annaðhvort samtryggingardeild eða séreignardeild.

2. Lánsupphæð, lánstími og kjör

Lánsupphæð er ótakmörkuð meðan veðrymi leyfir.

Lánstími er 5 - 40 ár og endurgreiðist lán með eigi færri gjalddögum en tveimur á ári. Lánin eru verðtryggð samkvæmt vísitölu neysluverðs til verðtryggingar og eru með jöfnum afborgunum eða jöfnum greiðslum (annuitets lán).

Hægt er að velja um lán með breytilegum eða föstum vöxtum. Breytilegir vextir skulu vera 0,5% hærri en meðalávöxtun í viðskiptakerfi Kauphallar Íslands á 2. flokki Íbúðabréfa til 30 ára. Vextir taka breytingum 15. hvers mánaðar miðað við meðalávöxtun í síðasta almanaksmánuði samkvæmt skrá Kauphallarinnar. Eru þeir ákveðnir af stjórn sjóðsins.

Fastir vextir skulu vera þeir sömu og hjá Íbúðalánasjóði á hverjum tíma. Hægt er að breyta vöxtum á lánveitingum með breytilegum vöxtum í fasta vexti gegn hóflegu gjaldi.

3. Umsóknir

Umsókn skal fylgja fasteignamat, brunabótamat og nýtt veðbókarvottorð af eigninni. Ef á undan veðrétti sjóðsins eru önnur áhvílandi lán skulu fylgja umsókninni síðustu greiðsluseðlar viðkomandi lána sem sýna eftirstöðvar, uppreiknaðar með veðbótum og vöxtum. Lánsúmsókn skal vera skrifleg. Einnig þarf að fylgja skrifleg yfirlýsing veðeiganda, sé hann ekki sá sami og lántaki, um þær skuldbindingar er hann tekst á hendur.

4. Tryggingar

Aðeins er lánað gegn fasteignaveði allt að 65% af fasteignamati viðkomandi eignar, þ.e. lán sjóðsins og uppreiknaðar eftirstöðvar annarra áhvilandi lána mega ekki vera hærri en 65% af fasteignamati og jafnframt innan við 85% af brunabótamati. Ef fasteignamat endurspeglar ekki markaðsverð fasteignarinnar, er miðað við matsverð sem löggiltur fasteignasali eða annar sérfróður aðili framkvæmir. Sjóðurinn áskilur sér rétt til þess að láta meta fasteignir sérstaklega áður en lán er veitt. Meta þarf húseign ef um nýbyggingu er að ræða. Umsókn er ekki tekin til greina nema húseign sé fokheld. Sömu vaxtakjör gilda óháð veðrétti.

5. Kostnaður

Lántakandi greiðir lántökugjald sem er nú 1%, svo og kostnað við stimplun sem er 1,5% af lánsfjárhæð (greiðist hjá sýslumanni), þinglýsingu, greiðslumat og kostnað við mat á fasteign sé þess þörf. Lántakendur greiða einnig innheimtukostnað af afborgunum skuldabréfa á hverjum gjaldþaga.

6. Afgreiðsla lánsúmsóknar

Skilyrði fyrir lánsúthlutun er að umsóknareyðublað sé útfyllt með fullnægjandi hætti. Lánsúmsóknir eru afgreiddar eftir því sem fé er fyrir hendi hjá lífeyrissjóðnum. Sjóðurinn áskilur sér rétt til að hafna lánsúmsókn sé veðstaða ekki innan veðmarka.

Hugbúnaður

Sjóðurinn tók í notkun nýjan hugbúnað á árinu 2003. Komst hann að fullu í notkun á árinu 2004 og er því innleiðingu lokið. Hugbúnaðinum er ætlað að tryggja áframhaldandi rekstraröryggi sjóðsins auðvelda innra starf hans og auka þjónustu við sjóðfélaga.

Heimasíða sjóðsins var endurnýjuð á árinu og tryggir hún launagreiðendum betri aðgang að upplýsingum um stöðu skilagreina og innborgana ásamt því að mun auðveldara er að skila sjóðnum skilagreinum nú í gegnum heimasíðuna. Jafnframt munu sjóðfélagar geta haft aðgang að eigin réttindum í gegnum heimasíðuna þegar fram líða stundir.

Slóð heimasíðunnar er www.sl.is.

Breytingar á samþykktum sjóðsins

Þann 1. janúar 2005 tóku gildi nýjar samþykktir fyrir sjóðinn. Helstu breytingar snúa að réttindaávinnslu sjóðfélaga. Réttindi sjóðfélaga Söfnunarsjóðs lífeyrissjóðs hafa verið ein þau allra bestu í samanburði við lífeyrissjóði sem starfa án ábyrgðar t.a.m. launagreiðenda. Er svo áfram. Ástæða fyrir þessum breytingum er sú að fram hafa komið nýjar lífslíkutöflur sem sýna vaxandi ævilengd í samanburði við fyrri töflur og einnig hitt að örorkulíkur hafa aukist en nú er byggt á íslenskri reynslu.

Ekki er hróflað við svokölluðum áunnum réttindum, þ.e. þeim réttindum sem sjóðfélagar hafa þegar unnið með greiðslum fyrir 1. janúar 2005. Í þessu skyni voru öll stig hækkuð um 6,45% miðað við stöðu í árslok 2004.

Helstu breytingar eru að stuðlar til elli- og örorkulífeyris voru lækkaðir úr 1,65 í 1,55. Örorkulífeyrir greiðist ekki þrjá fyrstu mánuði frá orkutapi, var áður við orkutap. Örorka þarf að hafa varað í a.m.k. sex mánuði og að fyrstu þrjú árin er miðað við vanhæfi sjóðfélaga til að gegna því starfi sem tengdist greiðslum í sjóðinn í stað fimm áður.

Stuðull til makalífeyris var færður niður úr 0,825 í 0,775 og er ekki gert ráð fyrir að greiða hann til æviloka eftirlifandi maka eins og áður var. Lengst er makalífeyrir greiddur í sjö ár nema sjóðfélagi eigi barn undir 19 ára aldri eða makinn sé öryrki sem meta má 50% eða meira. Gilda þá aðrar reglur. Barnalífeyri var ekki breytt.

Það skal ítrekað að réttindi sem áunnin voru fyrir gildistöku nýju samþykktanna breytast ekki.

Ávöxtun eigna 2004

Árið 2004 var mjög gott til ávöxtunar einkum á innlendum hlutabréfamarkaði. Hlutabréfavísitölur innanlands hækkuðu mikið eða 52,9%. Í heild skilaði sjóðurinn jákvæðri raunávöxtun sem nam 10,3% samanborið við 10% árið 2003.

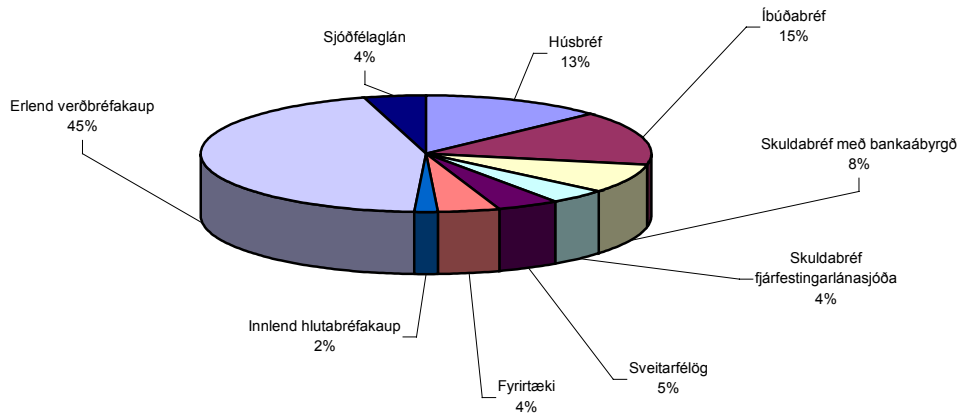
Hér að neðan er samanburðartafla þar sem borin er saman nafnávöxtun eigna og viðmiða sjóðsins.

	Ávöxtun	Viðmið
Innlend skuldabréf	13,3%	13,1%
Innlend hlutabréf	56,2%	52,9%
Erlend hlutabréf	-3,0%	-3,0%
Aðrar eignir	13,1%	13,4%

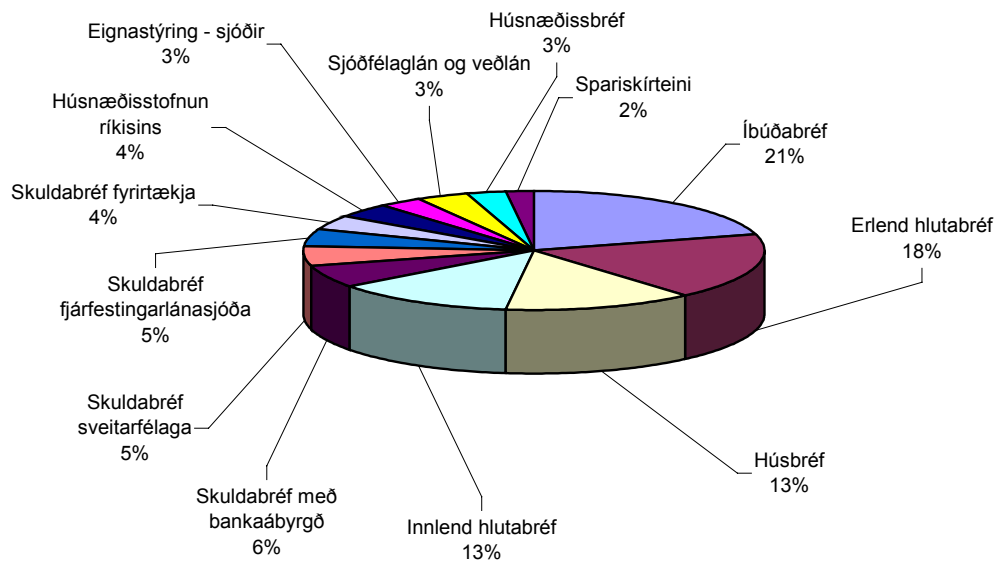
Sjóðurinn skilaði almennt betri ávöxtun á öllum eignaflokkum nema öðrum eignum. Þær eru fjármunir sem sjóðurinn hefur til ávöxtunar í sjóðum KB banka hf. Heimsvísitala hlutabréfa lækkaði um 3% í íslenskum krónum en hækkaði um 12,8% í dollurum. Styrking krónunnar dregur úr ávöxtun 2004 á erlendum eignum en þær eru ekki gengisvarðar í árslok 2004. Ávöxtun erlendra eigna er sú sama og viðmið að teknu tilliti til fjárfestinga í erlendum framtakssjóðum. Hefðbundin erlend hlutabréfasöfn skiluðu 1% betri ávöxtun en viðmið.

Innlend skuldabréf sjóðsins skiluðu betri ávöxtun en viðmið sjóðsins þar um.

Fjárfestingar 2004



Eignasamsetning 31.12.2004



Fjárfestingarstefna Söfnunarsjóðs lífeyrisréttinda 2005

Samtryggingardeild

Stjórn sjóðsins lagði fram fjárfestingarstefnu á árinu 1999 sem var endurmetin og yfirfarin á árinu 2003. Samkvæmt henni var mörkuð stefna til ársloka 2006.

Sú stefnumótun sem fram fór 1999 byggir á viðamikilli greinargerð sem ásamt fleiri breytum varð grunnur að ákvörðun um eignasamsetningu sem hér fylgir. Fjárfestingarstefnan er hins vegar í stöðugri skoðun. Fjárfestingarstefna Söfnunarsjóðsins vegna ársins 2005 miðar að því að ná neðangreindri eignasamsetningu í árslok 2006.

	1996	1999	2003	2006
Ábyrgð ríkissjóðs	79%	63%	51%	40%
Aðrar tryggingar	18%	21%	23%	20%
Innlend hlutabréf	2%	7%	11%	10%
Erlend verðbréf	1%	9%	15%	30%

Stjórn sjóðsins hefur ákveðið eftirfarandi skiptingu fjárfestinga og ráðstöfun fjármuna ársins 2005:

	Hlutföll
a. Verðbréf ríkis og húsnæðiskerfis	20 - 30%
b. Verðbréf fjármálafyrirtækja	10 - 25%
c. Verðbréf sveitarfélaga	5 - 15%
d. Sjóðfélagalán	5 - 15%
e. Innlend skuldabréf	3 - 10%
f. Innlend hlutabréf	0 - 10%
g. Erlend verðbréf	35 - 50%

Í stórum dráttum hefur þeirri eignasamsetningu verið náð sem stefnt var að í árslok 2006, því er lögð fram stefna SL að vikið mörkum og nokkrum helstu undirflokkum:

Stefna 2006 og vikmörk:

Verðbréfaflokkar

Bein og óbein ábyrgð ríkisjóðs		35 - 50%
Aðrar tryggingar		15 - 30%
	Bankar og fjármálafyrirt.	5 - 10%
	Bæjar- og sveitarfélög	5 - 10%
	Skuldabréf fyrirtækja	5 - 10%
Innlend hlutabréf		8 - 14%
	Vísitölustýring	4 - 7%
	Virk stýring	4 - 7%
Erlend verðbréf		25 - 35%
	Skráð hlutabréf vísitala	7 - 10%
	Skráð hlutabréf virk st.	7 - 10%
	Skuldabréf	3 - 5%
	Framtakssjóðir	3 - 5%
	Hedge Fund	0 - 5%

Í tengslum við fjárfestingastefnu var lagt mat á þætti er hafa áhrif á val fjárfestingakosta.

Mat á ávöxtun:

Niðurstaðan byggir á eftirfarandi eignasamsetningu:

Innlend skuldabréf	81%
Innlend hlutbréf	6%
Erlend hlutabréf	13%

Samkvæmt niðurstöðu matsins eru 89% líkur á að raunávöxtun verði að jafnaði yfir 3,5%, 72% líkur á að raunávöxtun verði yfir 5% og 30% líkur á raunávöxtun yfir 7,5%. Sjóðurinn getur búist við að skila að jafnaði 6,4% meðalraunávöxtun. Litlar líkur eru á neikvæðri ávöxtun. Með því að auka vægi hlutabréfa í safni sínu, eins og lagt er til, mun sjóðurinn skila væntri raunávöxtun 7,4% að jafnaði en áhættan eykst aðeins um 0,8.

Líkur á raunávöxtun yfir 3,5% verða 92%, líkur á 5% raunávöxtun verða 80% og líkur á raunávöxtun yfir 7,5% verður 45%.

Meginhluti innlendra skuldabréfa sjóðsins eru skráð á markaði. Einungis 2% eigna sjóðsins skv. reglum eru óskráð.

Framtíðarskuldbindingar:

Það er ekki fyrr en 2027 – 2036 sem fjölmennustu og réttindamestu aldurshóparnir fara á lífeyri. Þó svo að lífeyrisgreiðslur hafi vaxið og fari jafnframt vaxandi á komandi árum hafa þær nokkurn veginn staðið í stað miðað við inngreidd iðgjöld og eignir sem hafa vaxið nokkuð á undanförunum 3 – 4 árum. Því getur sjóðurinn leyft sér að fjárfesta til langs tíma.

Fjárfestingarviðmið:

Varðandi hlutabréfaviðskipti sjóðsins þá er horft til að ávöxtun sé að jafnaði hærri en heimsvísitala Morgan Stanley fyrir erlendu hlutabréfin og hærri en heildarvísitala aðallista Kauphallarinnar fyrir innlend hlutabréf. Erfiðara er að draga fram sanngjarnan samanburðarmælikvarða fyrir innlendu skuldabréfin þar sem þau eru gerð upp á kaupávöxtun. Enginn marktækur mælikvarði á við en horft er til meðal-ávöxtunar nýjustu flokka Íbúðabréfa á árinu. Það vantar mælikvarða sem er að öllu leyti samanburðarhæfur.

Notkun afleiða:

Sjóðurinn nýtir sér almennt ekki afleiður. Til þess þarf sérstaka heimild og samþykkt stjórnar. Hins vegar eru gerðir framvirkir samningar um verðbréfa kaup.

Hámarksfjárfesting í verðbréfum útgefnum á sama aðila:

Almennt viðmið er að hámarksfjárfesting (krafa) á sama aðila sé ekki hærri en 5% af eignum hverju sinni. Þá er átt við annan aðila en ríkissjóð með beinum eða óbeinum hætti.

Hámarkshlutdeild í hlutafé fyrirtækja:

Sjóðurinn hefur það markmið að dreifa einstökum hlutafjárkaupum sínum þannig að fjárfestingar í innlendum hlutabréfum séu í sem líkustum hlutföllum og viðmiðunarvísitölur. Sjóðurinn hefur lagt meiri áherslu á seljanleika hlutabréfanna, þ.e. veltu einstakra félaga á markaði. Það leiðir til þess að einstök félög fá meira vægi en miðað við vísitölur. Almennt viðmið er að einstök innlend félög í hlutfalli af heildarfjárfestingu sjóðsins í innlendum hlutabréfum fari ekki yfir 15% af markaðsvirði safnsins. Um helmingi innlendra og erlendra hlutabréfa er stýrt skv. vísitöluviðmiði.

Hámarkshlutdeild í hlutdeildaskírteinum:

Sjóðnum er heimilt samkvæmt fjárfestingarstefnu að eiga 10% af hlutdeildarskírteinum útgefnum af verðbréfasjóði eða deild verðbréfafyrirtækis. Það getur þó gerst á einhverjum tilteknum tímamarki að eign sjóðsins sé hærri en það. Um tímabundna stöðu er þá að tefla.

Fasteignaveðtryggð skuldabréf:

Ekki er liður í fjárfestingarstefnu sjóðsins að fjárfesta í skuldabréfum með fasteignaveði, sem eru útgefin af fyrirtækjum og með veði í atvinnuhúsnæði. Sé það gert þurfa bréfin að vera skráð á skipulögðum verðbréfamarkaði einnig. Sjóðurinn lánar fjármuni til sinna sjóðfélaga, samkvæmt reglum stjórnar. Þær reglur sem gilda miðast við 65% af fasteignamati eða metnu markaðsvirði íbúðarhúsnæðis.

Þjónustufyrirtæki fyrir lífeyrissjóði:

Það er ekki hluti af stefnu sjóðsins að eiga eða fjárfesta í fyrirtækjum sem hafa það að markmiði að þjónusta eingöngu lífeyrissjóði.

Virk stýring eigna:

Sjóðurinn er tilbúinn að selja verðbréf sín fyrir hagstætt verð að því gefnu að endurfjárfesting fjármunanna skili sjóðnum traustari ávöxtun en sú selda. Nú um þessar mundir eru um 30% af eignum sjóðsins í virkri stýringu, einkum hlutabréf.

Líftími skuldabréfa:

Hér á landi er skuldabréfaútgáfa ekki regluleg nema í Íbúðabréfum. Útgáfa annarra skuldabréfa, s.s. spariskírteina, skuldabréf sveitarfélaga og annarra aðila, er meira háð aðstæðum hverju sinni. Sjóðurinn hefur sett sér þá reglu að í ríkistryggðum bréfum sé fjárfest til sem lengst tíma og kostur er miðað við ávöxtun og meðallíftíma. Varðandi skuldabréf sveitarfélaga og banka er gert ráð fyrir að lokagreiðsla þeirra sé ekki síðar en 15 árum frá kaupum nema í traustustu sveitarfélögum. Einnig er gert ráð fyrir lágmarksíbúafjölda og lágri skuldsetningu. Jafnframt að fram fari reglulegar afborganir. Varðandi skuldabréf útgefnum af traustum fyrirtækjum sem eru skráð á markaði þá er krafa um hóflega langan líftíma. Algert skilyrði er að greitt sé af þeim reglulega.

Gjaldmiðlasamsetning:

Miðað við árslok 2006 er gert ráð fyrir að 30% af eignum sjóðsins verði í erlendri mynt. Meginhluti erlendra eigna hafa dollaraviðmið.

Atvinnugreinaskipting:

Þar sem viðmiðanir sjóðsins varðandi atvinnugreinar miðast við vísitölur er gert ráð fyrir að ekki verði vikið frá þeirri atvinnugreinaskiptingu sem þær fela í sér. Heimilt er að allt að 30% skekkja geti legið milli safns sjóðsins og vísitalna.

Séreignardeild

Í gildi er samningur við KB banka hf. um ávöxtun fjármuna séreignardeildarinnar eftir útboð á fjármálamarkaði á sínum tíma. Þannig næst fjárhagslegur aðskilnaður milli deilda. Ávöxtun og uppgjör miðast við markaðsvirði eigna hverju sinni. Algert skilyrði er að eignir deildarinnar séu skráðar og hafi markaðsvirði. Tvær fjárfestingarstefnur eru í boði fyrir rétthafa deildarinnar. Kallast þær Söfnunarleið I og Söfnunarleið II.

Söfnunarleið I er hefðbundinn innlánsreikningur sem ber hæstu innlánsvexti á hverjum tíma. Er hún hentug lífeyrisþegum deildarinnar, þeim sem eru að nálgast lífeyristökualdur og einnig þeim sem vilja taka litla áhættu. Til þess að skipta um leiðir þarf upplýst samþykki hvers og eins.

Söfnunarleið II er eftirfarandi:

Ísl. skbr.			Ísl. hlutabr.			Erlend verðbr.		
Lágm.	Viðm.	Hám.	Lágm.	Viðm.	Hám.	Lágm.	Viðm.	Hám.
60	70	100	0	10	20	0	20	40

Markmið sjóðsins er að ávaxta fé réttthafa á sem bestan hátt að teknu tilliti til áhættu með ofangreindum hætti í samræmi við samþykktir sjóðsins á hverjum tíma.

Það var sameiginlegt mat sjóðsins og KB banka hf. að ofangreind samsetning væri vænleg til jafnrar og traustrar ávöxtunar til handa réttihöfum. Þar sem gert er ráð fyrir að meginhluti eigna sé í skuldabréfum, má gera ráð fyrir að sveiflur í ávöxtun verði minni. Hins vegar er möguleiki að auka við hlutabréfaeign deildarinnar í allt að 40% þar sem hluti skuldabréfa á að vera að lágmarki 60%. Ítrustu heimildir deildarinnar byggja á samþykktum sjóðsins skv. 7. gr.

Fjárfestingarviðmið deildarinnar byggir á tiltekinni viðmiðunarsamsetningu. Viðmiðin eru eftirfarandi:

Innlend skuldabréf	70,0%
Reibid 1. mán	10,0%
Riks 05 0410	20,0%
Rikb 07 0209	15,0%
HFF 24	12,5%
HFF 34	12,5%
Innlend hlutabréf	10,0%
Úrvalsvísitala hlutabréfa á VPÍ	10,0%
Erlend verðbréf	20,0%
Hlutabréfavísitala MSCI world	16,0%
Skuldabréfavísitala JP Morgan	4,0%

Meginfjárfestingar eru í hlutdeildarsjóðum KB banka hf. og erlendum hlutdeildarsjóðum sem bankinn hefur umboð fyrir.

Deildin hefur heimild til að nota afleiður. Þær á að nota varfærnislega.

Deildinni er heimilt að eiga allt að 10% hlutdeildarskírteina útgefnum af sama verðbréfasjóði eða deild verðbréfafyrirtækis.

Ekki er liður í fjárfestingarstefnu deildarinnar að fjárfesta í skuldabréfum með fasteignaveði. Deildin veitir ekki lán til réttthafa. Hún hefur heldur ekki á stefnuskrá sinni að eiga né fjárfesta í félögum sem sinna eiga þjónustuverkefnum fyrir lífeyrissjóði/deildina.

Allar eignir deildarinnar eru í virkri stýringu. Mögulegt er að fjárfesta í skuldabréfasjóðum sem henta þykja hverju sinni í samræmi við fjárfestingarstefnu og viðmið þar um. Reglulega eru fjárfestingarnar metnar.

Erlendar eignir deildarinnar geta verið frá 0 – 40%. Eignir deildarinnar eru annaðhvort í dollar eða evru, eða báðum myntum samtímis. Engin sérstök stefna er þar um.

Fjárfestingarstefna beggja deilda sjóðsins byggir að öðru leyti á langtímamarkmiðum og mikilvægi þess að ávöxtun sé jöfn og traust til lengri tíma litið.

Tryggingafræðileg athugun

Í mars 2005 var gerð tryggingafræðileg úttekt á sjóðnum miðað við árslok 2004. Úttektin sýnir að staða sjóðsins hefur batnað milli 2003 og 2004. Skýrist það fyrst og fremst af breytingum á samþykktum sjóðsins en auknar lífs- og örorkulíkur veikja stöðu hans. Bati á tryggingafræðilegri stöðu helgast einnig af góðri ávöxtun á árinu. Heildarskuldbindingar umfram heildareignir 2004 voru 1.090 millj. kr. en voru í árslok 2003 3.494 millj. kr. Það þýðir –2% af heildarskuldbindingum sem eru 55.303 millj. kr. í árslok 2004.

<u>Áfallin staða</u>	<u>2004</u>	<u>2003</u>
Endurmetin eign	35.107	30.922
Áfallin skuldbinding	29.931	25.444
Eignir umfram áfallnar sk.	5.176	5.478
Hlutfall	17,3%	21,5%
<u>Með framtíðaskuldbindingum</u>		
Endurmetin eign	54.213	46.823
Heildarskuldbindingar	55.303	50.317
Heildarstaða	-1.090	-3.494
Hlutfall	-2,0%	-6,9%

Samtryggingardeild

Ársreikningur 2004

Skýrsla stjórnar og framkvæmdastjóra fyrir árið 2004

Árið 2004 er að baki, en með því lauk 30. starfsári Söfnunarsjóðs lífeyrisréttinda, en hann hóf starfsemi 26. september 1974. Árið 2004 var fjárfestum hagstætt einkum á innlendum markaði. Ávöxtun sjóðsins er með besta móti 2004 en hún hefur aldrei verið neikvæð frá stofnun sjóðsins.

Samþykktum sjóðsins var breytt til að draga úr framtíðarskuldbindingum hans vegna aukinna lífs- og örorkulíkna.

Starfsemi sjóðsins var með hefðbundnum hætti og gekk rekstur hans mjög vel. Á árinu greiddu alls 1.544 launagreiðendur iðgjöld til sjóðsins 1.598 millj. kr., fyrir 16.766 einstaklinga. Alls voru sjóðfélagar 107.052 í árslok 2004 og áttu alls 297.799 réttindastig. Virkir sjóðfélagar voru 7.206 árið 2004.

Lífeyrisgreiðslur námu alls kr. 358 millj., og uxu um 16,1% milli ára. Fjöldi lífeyrisþega í árslok voru 3.132 en þeir voru 2.757 í árslok 2003. Er það aukning um 13,6%.

Sjóðurinn starfar í tveimur deildum: samtryggingardeild og séreignardeild. Hrein eign samtryggingardeildar var 33.592 millj. kr., og raunávöxtun 10,3%. Fimm ára meðaltalsraunávöxtun er 4,5% og tíu ára meðaltal 5,8%.

Staða samtryggingardeildar sjóðsins hefur batnað milli ára og eru eignir sjóðsins -2% sem hlutfall af heildarskuldbindingum umfram heildarskuldbindingar í árslok 2004. Sambærilegt hlutfall 2003 var -6,9%.

Stjórn Söfnunarsjóðs lífeyrisréttinda og framkvæmdastjóri staðfesta hér með ársreikning sjóðsins fyrir árið 2004 með undirskrift sinni.

Reykjavík, 21. mars 2005

Baldur Guðlaugsson
formaður

Hrafn Magnússon, varaform.

Arnar Sigurmundsson

Gunnar Gunnarsson

Halldór Björnsson

Þorgeir Eyjólfsson

Þórunn Sveinbjörnsdóttir

Sigurbjörn Sigurbjörnsson
framkvæmdastjóri

Áritun endurskoðenda

Til stjórnar Söfnunarsjóðs lífeyrisréttinda

Við höfum endurskoðað ársreikning samtryggingardeildar Söfnunarsjóðs lífeyrisréttinda fyrir árið 2004. Ársreikningurinn hefur að geyma skýrslu stjórnar, efnahagsreikning, yfirlit um breytingar á hreinni eign, sjóðstreymi og skýringar nr. 1 - 17. Ársreikningurinn er á ábyrgð stjórnenda Söfnunarsjóðsins og lagður fram í samræmi við lög og starfsskyldur þeirra. Ábyrgð okkar felst í því að láta í ljós álit á ársreikningnum á grundvelli endurskoðunarinnar.

Endurskoðað var í samræmi við góða endurskoðunarvenju. Samkvæmt því ber okkur að skipuleggja og haga endurskoðuninni þannig að nægjanleg vissa fáiist um að ársreikningurinn sé án verulegra annmarka. Endurskoðunin felst meðal annars í úrtakskönnunum til að sannreyna fjárhæðir og upplýsingar sem fram koma í ársreikningnum. Endurskoðunin felur einnig í sér athugun á þeim reikningsskilaaðferðum og matsreglum sem beitt er við gerð hans og framsetningu í heild. Við teljum að endurskoðunin sé nægjanlega traustur grunnur til að byggja álit okkar á.

Það er álit okkar að ársreikningurinn gefi glögga mynd af rekstri samtryggingardeildar Söfnunarsjóðsins á árinu 2004, efnahag 31. desember 2004 og breytingu á handbæru fé á árinu 2004 í samræmi við lög, reglur og góða reikningsskilavenju.

Ríkisendurskoðun, 21. mars 2005

Sigurður Þórðarson
ríkisendurskoðandi

Grétar B. Guðjónsson

Efnahagsreikningur 31. desember 2004

Eignir

Fjárfestingar	Skýr.	2004	2003
Verðbréf með breytilegum tekjum.....		11.091.465.293	7.861.653.887
Verðbréf með föstum tekjum.....		20.575.082.166	18.373.582.970
Veðlán.....		1.096.827.666	1.182.953.429
Aðrar eignir.....		5.989.651	0
Fjárfestingar alls	8-14	<u>32.769.364.776</u>	<u>27.418.190.286</u>
Kröfur			
Kröfur á launagreiðendur.....	4,5	358.614.881	399.934.490
Kröfur alls		<u>358.614.881</u>	<u>399.934.490</u>
Aðrar eignir			
Rekstrarfjármunir og aðrar efnislegar eignir.....	2	6.120.451	8.691.871
Sjóður og bankainnistæður.....		485.772.898	375.518.552
Aðrar eignir alls		<u>491.893.349</u>	<u>384.210.423</u>
Eignir samtals		<u>33.619.873.006</u>	<u>28.202.335.199</u>

Skuldir

Viðskiptaskuldir			
Ógreidd gjöld.....		28.008.972	730.508
Skuldir alls		<u>28.008.972</u>	<u>730.508</u>
Hrein eign til greiðslu lífeyris		<u>33.591.864.034</u>	<u>28.201.604.691</u>

Mat á lífeyrisskuldbindingum

16

Yfirlit um breytingar á hreinni eign til greiðslu lífeyris fyrir árið 2004

	Skýr.	2004	2003
Iðgjöld			
Iðgjöld sjóðfélaga.....		655.134.411	615.979.145
Iðgjöld launagreiðenda.....		987.900.136	926.707.144
Réttindaflutningur og endurgreiðslur.....		(45.239.176)	(28.935.107)
Iðgjöld alls		<u>1.597.795.370</u>	<u>1.513.751.182</u>
Lífeyrir			
Lífeyrir.....	6	357.626.405	307.942.161
Kostnaður vegna lífeyris.....		122.268	805.253
Lífeyrir alls		<u>357.748.673</u>	<u>308.747.414</u>
Fjárfestingartekjur			
Fjárfestingartekjur af hlutabréfum.....		1.559.286.439	1.387.388.826
Vaxtatekjur, verðbætur og gengismunur.....		2.673.402.792	1.812.393.923
Niðurfærsla.....	3	(1.819.000)	(4.050.000)
Fjárfestingartekjur alls		<u>4.230.870.231</u>	<u>3.195.732.749</u>
Fjárfestingargjöld			
Skrifstofu- og stjórnunarkostnaður.....	15	26.706.264	23.208.347
Vaxtagjöld.....		418.699	1.177.162
Fjárfestingargjöld alls		<u>27.124.963</u>	<u>24.385.509</u>
Rekstrarkostnaður			
Skrifstofu- og stjórnunarkostnaður.....		60.136.570	49.846.507
Rekstrarkostnaður alls		<u>60.136.570</u>	<u>49.846.507</u>
Aðrar tekjur			
Innheimtubóknun.....	7	6.603.947	8.238.732
		<u>6.603.947</u>	<u>8.238.732</u>
Hækkun á hreinni eign án matsbreytinga		<u>5.390.259.343</u>	<u>4.334.743.233</u>
Hækkun á hreinni eign á árinu.....		5.390.259.343	4.334.743.233
Hrein eign frá fyrra ári.....		<u>28.201.604.691</u>	<u>23.866.861.458</u>
Hrein eign í árslok til greiðslu lífeyris.....		<u><u>33.591.864.034</u></u>	<u><u>28.201.604.691</u></u>

Sjóðstreymi fyrir árið 2004

	2004	2003
Inngreiðslur		
Iðgjöld.....	1.649.189.780	1.520.405.173
Fjárfestingartekjur.....	887.527.106	1.173.602.423
Afborganir verðbréfa.....	1.889.532.861	1.369.295.317
Seld verðbréf með breytilegum tekjum.....	292.353.454	432.877.754
Seld verðbréf með föstum tekjum.....	361.779.040	503.969.257
	5.080.382.241	5.000.149.924
 Útgreiðslur		
Lífeyrir.....	357.748.672	308.747.414
Fjárfestingargjöld.....	25.076.240	23.132.249
Rekstrarkostnaður	55.541.225	47.488.068
Aðrar útgreiðslur.....	0	3.056.936
	438.366.137	382.424.667
Ráðstöfunarfé.....	4.642.016.104	4.617.725.257
 Kaup á verðbréfum og önnur fjárfesting		
Kaup á verðbréfum með breytilegum tekjum.....	2.099.347.823	2.073.398.440
Kaup á verðbréfum með föstum tekjum.....	2.227.139.982	2.193.945.556
Ný veðlán og útlán.....	201.829.660	252.482.500
Varanlegir rekstrarfjármunir	3.444.293	3.574.942
	4.531.761.758	4.523.401.438
 Hækkun á handbæru fé	110.254.346	94.323.819
Handbært fé í ársbyrjun.....	375.518.552	281.194.733
Handbært fé í árslok.....	485.772.898	375.518.552

Skýringar með ársreikningi 2004

Reikningsskilaaðferðir

1. Ársreikningurinn er saminn í samræmi við reglur um ársreikninga lífeyrissjóða, sem settar eru af Fjármálaeftirlitinu og tóku gildi árið 2000. Kaup á innlendum hlutabréfum eru nú sýnd nettó í sjóðstreymi og hefur samanburðarárinu verið breytt til samræmis.

Rekstrarfjármunir

2. Varanlegir rekstrarfjármunir eru færðir til eignar á kostnaðarverði að frádregnum afskriftum. Afskriftir eru reiknaðar sem fastur hundraðshluti miðað við áætlaðan nýtingartíma rekstrarfjármuna, þar til niðurlagsverði er náð.

Verðbréfaeign

3. Verðtryggðar langtímakröfur eru færðar til eignar með áföllnum verðbótum miðað við vísitölur sem tóku gildi 1. janúar 2005. Verðbréf með föstum tekjum eru eignfærð með vöxtum og verðbótum að teknu tilliti til ávöxtunarkröfu þeirra á kaupdegi. Kröfur í erlendum gjaldmiðlum eru eignfærðar í íslenskum krónum miðað við skráð kaupgengi í árslok.

Verðbréf með föstum tekjum og veðlán eru færð niður í efnahagsreikningi vegna óvissu um innheimtu. Myndaður hefur verið mótreykingur til að mæta þeim kröfum sem kunna að tapast. Við niðurfærsluna var sértæk áhætta metin.

Innheimta skv. lögum nr. 129/1997

4. Samkvæmt lögum nr. 129/1997 um skyldutryggingu lífeyrisréttinda og starfsemi lífeyrissjóða skal ríkisskattstjóri hafa eftirlit með því að lífeyrisiðgjaldi sé skilað til lífeyrissjóðs. Ef enginn lífeyrissjóður er tilgreindur ber að skila iðgjöldum til Söfnunarsjóðs lífeyrisréttinda. Í árslok 2004 voru óinnheimtar kröfur að fjárhæð 255,9 m.kr. færðar til eignar hjá sjóðnum vegna þessarar innheimtu.

Áætluð óinnheimt iðgjöld

5. Iðgjaldtekjur sjóðsins eru miðaðar við skil þeirra í árslok 2004. Áætlaðar eftirstöðvar í árslok að fjárhæð 102,4 m.kr. eru færðar til eignar.

Lífeyrir

6. Sundurliðun lífeyristegunda:	2004	2003
Ellilífeyrir	194.667.430	162.118.462
Örorkulífeyrir	122.473.720	108.986.352
Makalífeyrir	30.143.416	27.727.653
Barnalífeyrir	10.341.839	9.109.694
	<u>357.626.405</u>	<u>307.942.161</u>

Aðrar tekjur

7. Innheimtuþóknun:
Sjóðurinn fær sérstaka þóknun fyrir innheimtu iðgjalda skv. lögum nr. 129/1997.

Skýringar með ársreikningi 2004

Verðbréf

8. Verðbréf með föstum tekjum og veðlán	2004	2003
Verðbréfaeign 31.12.....	19.556.536.399	18.387.913.829
Keypt bréf á árinu og endurmat.....	4.366.685.334	3.041.887.144
	<u>23.923.221.733</u>	<u>21.429.800.973</u>
Seld bréf og afborganir á árinu.....	(2.251.311.901)	(1.873.264.574)
	<u>21.671.909.832</u>	<u>19.556.536.399</u>

Breytingar þeirra á árinu 2004 greinast þannig:

	Bókfært verð 31.12.2003	Keypt bréf og endurmat	Seld bréf og afborganir	Bókfært verð 31.12.2004
Veðskuldabréf sjóðfélaga.....	1.027.974.661	201.508.165	217.739.231	1.011.743.595
Skuldabréf Íbúðalánasjóðs.....	11.786.307.181	2.156.961.719	735.006.512	13.208.262.388
Skuldabréf, önnur.....	6.742.254.557	2.008.215.450	1.298.566.158	7.451.903.849
	<u>19.556.536.399</u>	<u>4.366.685.334</u>	<u>2.251.311.901</u>	<u>21.671.909.832</u>

9. Skipting verðbréfa með föstum tekjum og veðlána eftir formi verðtryggingar:

Verðtryggð lánskjaravísitala/neysluverðsvísitala	21.655.257.030
Gengistryggt	16.652.802
	<u>21.671.909.832</u>

Af þingskráðum skuldabréfum, þar sem kaupávöxtunarkrafa lá fyrir þann 31. desember 2004, nam markaðsvirði um 17,7 milljörðum kr.

10. Skuldabréfakaup	2004	%	2003	%
Húsbréf/Íbúðabréf	1.269.225.895	52,26%	827.307.282	33,82%
Húsnæðissbréf	0	0,00%	47.924.140	1,96%
Skuldabréf með bankaábyrgð	371.119.850	15,28%	181.752.289	7,43%
Skuldabréf fjárfestingarlánasjóða	182.926.987	7,53%	558.623.130	22,83%
Sveitarfélög	206.194.890	8,49%	348.528.820	14,25%
Fyrirtæki	197.602.360	8,14%	231.793.220	9,47%
Sjóðfélagalán	201.819.660	8,31%	250.499.175	10,24%
	<u>2.428.889.642</u>		<u>2.446.428.056</u>	

Skýringar með ársreikningi 2004

Fjárfestingar

11. Verðbréf með föstum tekjum og veðlán

	2004	%	2003	%
Húsbréf	4.328.063.212	19,97%	9.363.213.237	47,88%
Íbúðabréf	6.692.997.977	30,88%	0	0,00%
Húsnæðisstofnun ríkisins	1.227.720.647	5,67%	1.469.084.410	7,51%
Spariskírteini ríkissjóðs	619.302.078	2,86%	479.704.614	2,45%
Skuldabréf með bankaábyrgð	2.248.250.450	10,37%	1.927.749.367	9,86%
Skuldabréf fjárfestingarlánasjóða	1.516.432.000	7,00%	1.603.320.401	8,20%
Skuldabréf sveitarfélaga	1.702.115.724	7,85%	1.479.933.977	7,57%
Húsnæðisbréf	959.480.552	4,43%	954.009.534	4,88%
Veðskuldabréf sjóðfélaga	1.011.743.595	4,67%	1.023.930.308	5,24%
Skuldabréf ríkistengdra fyrirtækja	339.810.790	1,57%	354.050.707	1,81%
Markaðsbréf fyrirtækja	940.908.735	4,34%	661.845.927	3,38%
Veðskuldabréf fyrirtækja	85.084.072	0,39%	239.693.917	1,23%
	<u>21.671.909.832</u>		<u>19.556.536.399</u>	

12. Erlend verðbréf

Sjóðurinn á erlend hlutdeildarskírteini hjá eftirtöldum fjárvörsluaðilum:

	2004	%	2003	%
Alliance (Global Growth Trends Fund).....	1.106.681.415	20,64%	1.069.711.783	30,04%
Alþjóða framtakssjóðurinn I.....	170.903.302	3,19%	172.306.750	4,84%
Alþjóða framtakssjóðurinn II.....	8.328.000	0,16%	0	0,00%
Barcleys World Enhanced.....	720.278.876	13,43%	375.108.631	10,53%
Bernstein Global Value Fund.....	667.212.349	12,44%	154.119.769	4,33%
Morgan Stanley Private Markets Fund II..	54.002.088	1,01%	0	0,00%
Shroder Private Equity Fund II.....	83.280.000	1,55%	89.510.000	2,51%
Templeton Growth Fund	645.722.346	12,04%	169.242.884	4,75%
Vanguard (Global Stock Index Fund).....	1.108.522.353	20,67%	1.129.154.143	31,70%
Wellington Global Equity Fund.....	797.215.288	14,87%	402.317.048	11,30%
	<u>5.362.146.017</u>		<u>3.561.471.008</u>	

Sérgreint erlent hlutabréfasafn:

	2004	2003
Morgan Stanley Dean Witter.....	<u>485.088.384</u>	<u>423.999.498</u>

Hlutabréfasafnið er í umsjá Morgan Stanley og er eignarhluti í hverju félagi fyrir sig óverulegur.

Skýringar með ársreikningi 2004

Hlutabréf

13. Sjóðurinn á hlutabréf í eftirtöldum félögum:

	Hlutabréfaeign Nafnverð	% af hlutafé viðk. félags	Hlutabréfaeign Bókfært verð
Actavis Group hf.....	13.815.404	0,46%	534.656.135
Bakkavör hf.....	19.266.467	1,19%	468.175.148
Burðarás hf.....	21.088.915	0,38%	253.066.980
* Eignarh.fél. lífsj. VBÐ.....	393.972	5,27%	988.870
Fjárfestingarfélagið Atorka hf.....	2.366.276	0,09%	13.842.715
Flugleiðir hf.	6.037.271	0,24%	59.467.119
Grandi hf.....	4.651.533	0,31%	36.049.381
Íslandsbanki hf.....	30.950.435	0,28%	346.644.872
Kaupþing Búnaðarbanki hf.....	3.373.921	0,51%	1.491.273.082
Kögun hf.....	2.553.400	1,32%	118.733.100
Landsbanki Íslands.....	36.221.117	0,45%	438.275.516
Marel hf.....	1.647.150	0,69%	81.039.780
Samherji hf.....	4.888.567	0,29%	54.263.094
SÍF hf.....	7.086.123	0,12%	34.509.419
Straumur Fjárfestingarbanki hf.....	10.532.403	0,20%	100.584.449
Sölumiðstöð hraðfrystihúsanna hf.	1.070.000	0,07%	9.202.000
Össur hf.....	1.709.789	0,54%	130.798.859
	<u>167.652.743</u>		<u>4.171.570.517</u>

Hlutabréf sem skráð eru á opinberum markaði eru metin á markaðsverði. Þau sem hafa ekki markaðsviðmið eru metin á kaupverði.

* Ekki skráð á opnum markaði

14. Sjóðurinn gerði samning við KB banka hf. um ávöxtun fjármuna sem nam alls kr. 1.072.660.375 að markaðsvirði.

	2004	2003
Verðbréf með breytilegum tekjum	<u>11.091.465.293</u>	<u>7.861.653.887</u>

15. Fjöldi stöðugilda á árinu 2004 var 6,7. Í stjórn sjóðsins eru 7 manns. Heildarlaunakostnaður sjóðsins árið 2004 nam 34,3 m.kr. og launatengd gjöld námu 7,6 m.kr. Launagreiðslur til stjórnenda vegna starfa fyrir sjóðinn greinast eftirfarandi:

Baldur Guðlaugsson stjórnarformaður	1.088.884
Hrafn Magnússon varaformaður	816.664
Arnar Sigurmundsson	544.440
Gunnar Gunnasson	544.440
Halldór Björnsson	544.440
Margeir Daníelsson	544.440
Þorgeir Eyjólfsson	544.440
Þórunn Sveinbjörnsdóttir varamaður	24.000
Sigurbjörn Sigurbjörnsson framkvæmdstjóri	7.996.600
	<u>12.648.348</u>

Þóknun til endurskoðenda nam alls kr. 1,4 m.kr. Alls var greitt fyrir innri endurskoðun 1,1 m.kr. og ytri endurskoðun 0,3 m.kr.

Skýringar með ársreikningi 2004

16. Tryggingafræðileg úttekt

Í mars 2005 var framkvæmd tryggingafræðileg athugun á fjárhagsstöðu sjóðsins miðað við árslok 2004. Helstu niðurstöður úttektarinnar voru þær að miðað við að 3,5% ávöxtun náist á eignir umfram vísitölu neysluverðs til verðtryggingar næstu áratugina nema skuldbindingar sjóðsins 2,0% umfram eignir sjóðsins og verðmæti framtíðariðgjalda. Skuldbindingar lækka sem nemur 4,9% milli ára. Stafar það af breytingum á samþykktum sjóðsins og góðri ávöxtun. Heildarskuldbindingar umfram eignir nema 1.090 milljónum króna í árslok 2004.

	Áfallin skuldbinding m.kr.	Framtíðar- skuldbinding m.kr.	Heildar- skuldbinding m.kr.
Eignir			
Hrein eign til greiðslu lífeyris.....	33.592		33.592
Núvirði verðbréfa.....	2.136		2.136
Lækkun v. núvirðis fjárfestingarkostnaðar.....	(621)		(621)
Núvirði framtíðariðgjalda.....	0	19.106	19.106
Eignir samtals.....	35.107	19.106	54.213
Skuldbindingar			
Ellilífeyrir.....	22.496	20.524	43.020
Örorkulífeyrir.....	3.339	2.683	6.022
Makalífeyrir og barnalífeyrir.....	3.644	1.493	5.137
Rekstrarkostnaður.....	452	672	1.124
Skuldbindingar samtals.....	29.931	25.372	55.303
Eignir umfram skuldbindingar	5.176	(6.266)	(1.090)
Í hlutfalli af skuldbindingum	17,3%	-24,7%	-2,0%

17. Lífeyrissjóðurinn hefur skuldbundið sig til þess að fjárfesta í 4 framtakssjóðum. Heildarskuldbinding sjóðsins í lok árs 2004 nam um 1,3 ma.kr. og hafa 24% verið greidd. Ógreidd fjárhæð nemur um 1 ma.kr. miðað við gengi í árslok 2004. Getur þessi fjárhæð komið til greiðslu á næstu árum. Eftirfarandi tafla sýnir nánari sundurliðun:

	Skuldbinding í ísl.kr.	Greitt % um áramót	Ógreitt um áramót ísl.kr.	Mynt
Alþjóða framtakssjóðurinn I.....	291	65%	102	EUR
Alþjóða framtakssjóðurinn II.....	416	2%	408	EUR
Morgan Stanley P. Eq. F. II.....	305	16%	256	USD
Shroder Private Equity Fund II.....	333	25%	250	EUR
	1.346	24%	1.016	

Skýringar með ársreikningi 2004

Kennitölur

	<u>2004</u>	<u>2003</u>	<u>2002</u>	<u>2001</u>	<u>2000</u>
Ávöxtun:					
Raunávöxtun	10,28%	10,01%	0,64%	1,33%	1,70%
Hrein raunávöxtun	10,09%	9,83%	0,46%	1,18%	1,57%
Hrein raunávöxtun (5 ára meðaltal)	4,54%	3,85%	3,20%	4,81%	6,02%
Hrein raunávöxtun (10 ára meðaltal)	5,81%	5,58%	5,40%	6,02%	6,74%
Rekstrarkostnaður:					
Rekstrarkostnaður í % af iðgjöldum	3,35%	2,75%	3,08%	2,43%	2,03%
Rekstrarkostnaður í % af eignum	0,17%	0,16%	0,18%	0,15%	0,12%
Sjóðfélagar og lífeyrisþegar:					
Fjöldi virkra sjóðfélaga	7.206	7.171	7.917	7.900	7.643
Fjöldi þeirra sem greiddu alls	16.766	16.065	16.098	15.907	15.995
Fjöldi lífeyrisþega	3.132	2.757	2.294	2.036	1.662
Lífeyrir í % af iðgjöldum	22,39%	20,40%	20,26%	16,97%	15,38%
Stöðugildi:					
Stöðugildi á árinu	6,7	5,9	5,7	4,8	4,5
Hlutfallsleg skipting lífeyris:					
Eftirlaun/Ellilífeyrir	54,43%	52,70%	50,00%	50,12%	51,89%
Örorkulífeyrir	34,25%	35,30%	38,32%	37,67%	34,42%
Makalífeyrir	8,43%	9,00%	8,73%	9,00%	10,27%
Barnalífeyrir	2,89%	3,00%	2,95%	3,21%	3,42%
Fjárhagsstaða skv. tryggingafræðilegri úttekt:					
Hrein eign umfram heildarskuldb.	-2,00%	-6,90%	-5,90%	-0,40%	2,60%
Hrein eign umfram áfallnar skuldb.	17,30%	21,50%	21,20%	26,20%	29,50%
Hlutfallsleg skipting verðbréfaeignar:					
Skráð hlutabréf	33,85%	26,15%	17,42%	22,45%	23,20%
Skráð skuldabréf	61,04%	67,39%	75,12%	71,31%	70,80%
Óskráð hlutabréf	0,01%	0,01%	0,18%	0,23%	0,40%
Óskráð skuldabréf	1,76%	2,13%	2,69%	2,77%	3,00%
Veðlán	3,34%	4,32%	4,59%	3,24%	2,60%
Skipting verðbréfaeignar eftir gjaldmiðlum:					
Eignir í íslenskum krónum	81,44%	84,73%	89,67%	87,23%	85,98%
Eignir í erlendum gjaldmiðlum	18,56%	15,27%	10,33%	12,77%	14,02%
	100,00%	100,00%	100,00%	100,00%	100,00%

Séreignardeild
Ársreikningur 2004

Skýrsla stjórnar og framkvæmdastjóra fyrir árið 2004

Árið 2004 var sjötta starfsár séreignardeildar sjóðsins. Eignir deildarinnar hafa vaxið mikið og eru nú 198 millj. kr. á móti 131 millj. kr. 2003. Rétt höfum hélt áfram að fjölga á árinu. Voru þeir 3.857 í árslok 2004 en 3.497 í árslok 2003.

Nafnávöxtun 2004 samkvæmt reglum um ársreikninga var 11,6% og raunávöxtun 7,4%. Nafnávöxtun 2003 var 13,5% og raunávöxtun 10,5%. Ávöxtun miðað við innborganir árið 2004 var 13,4% sem gerir 9,9% raunávöxtun. Eignir deildarinnar vaxa um 52% milli ára. Ávöxtun samkvæmt reglum um ársreikninga mælist lægri ef eignir vaxa mikið eins og hjá deildinni.

Umhverfi fjárfesta var afar hagstætt á síðasta ári. Allar eignir deildarinnar hækkuðu og var ávöxtun deildarinnar í samræmi við markaðsaðstæður.

KB banki hf. sá alfarið um ávöxtun fjármuna deildarinnar á grundvelli fjárfestingarstefnu sem ákveðin er af stjórn deildarinnar. Fjárhagur hennar er aðskilinn frá samtryggingardeildinni.

Stjórn Söfnunarsjóðs lífeyrisréttinda og framkvæmdastjóri staðfesta hér með ársreikning deildarinnar fyrir árið 2004 með undirskrift sinni.

Reykjavík 21. mars 2005

Baldur Guðlaugsson
formaður

Hrafn Magnússon, varaform.

Arnar Sigurmundsson

Gunnar Gunnarsson

Halldór Björnsson

Þorgeir Eyjólfsson

Þórunn Sveinbjörnsdóttir

Sigurbjörn Sigurbjörnsson
framkvæmdastjóri

Áritun endurskoðenda

Til stjórnar Söfnunarsjóðs lífeyrisréttinda

Við höfum endurskoðað ársreikning séreignardeildar Söfnunarsjóðs lífeyrisréttinda fyrir árið 2004. Ársreikningurinn hefur að geyma skýrslu stjórnar, efnahagsreikning, yfirlit um breytingar á hreinni eign, sjóðstreymi og skýringar nr. 1 - 2. Ársreikningurinn er á ábyrgð stjórnenda Söfnunarsjóðsins og lagður fram í samræmi við lög og starfsskyldur þeirra. Ábyrgð okkar felst í því að láta í ljós álit á ársreikningnum á grundvelli endurskoðunarinnar.

Endurskoðað var í samræmi við góða endurskoðunarvenju. Samkvæmt því ber okkur að skipuleggja og haga endurskoðuninni þannig að nægjanleg víska fáist um að ársreikningurinn sé án verulegra annmarka. Endurskoðunin felst meðal annars í úrtakskönnunum til að sannreyna fjárhæðir og upplýsingar sem fram koma í ársreikningnum. Endurskoðunin felur einnig í sér athugun á þeim reikningsskilaaðferðum og matsreglum sem beitt er við gerð hans og framsetningu í heild. Við teljum að endurskoðunin sé nægjanlega traustur grunnur til að byggja álit okkar á.

Það er álit okkar að ársreikningurinn gefi glögga mynd af rekstri séreignardeildar Söfnunarsjóðsins á árinu 2004, efnahag 31. desember 2004 og breytingu á handbæru fé á árinu 2004 í samræmi við lög, reglur og góða reikningsskilavenju.

Ríkisendurskoðun 21. mars 2005

Sigurður Þórðarson
ríkisendurskoðandi

Grétar B. Guðjónsson

Efnahagsreikningur 31. desember 2004

Eignir

Fjárfestingar	Skýr.	2004	2003
Verðbréf með breytilegum tekjum.....	2	198.103.005	129.914.154
Fjárfestingar alls		198.103.005	129.914.154
Kröfur			
Aðrar kröfur.....		37.203	837.454
Kröfur alls		37.203	837.454
Aðrar eignir			
Rekstrarfjármunir og aðrar efnislegar eignir.....		0	57.371
Aðrar eignir alls		0	57.371
Eignir samtals		198.140.208	130.808.979

Skuldir

Viðskiptaskuldir			
Ógreidd gjöld.....		0	174.139
Skuldir alls		0	174.139
Hrein eign til greiðslu lífeyris		198.140.208	130.634.840

Yfirlit um breytingar á hreinni eign til greiðslu lífeyris fyrir árið 2004

	Skýr.	2004	2003
Iðgjöld			
Iðgjöld sjóðfélaga.....		16.211.533	13.264.728
Iðgjöld launagreiðenda.....		33.858.788	32.521.899
Iðgjöld alls		<u>50.070.321</u>	<u>45.786.627</u>
 Lífeyrir			
Lífeyrir.....		636.251	757.841
Lífeyrir alls		<u>636.251</u>	<u>757.841</u>
 Fjárfestingartekjur			
Fjárfestingartekjur.....		18.378.669	13.044.283
Fjárfestingartekjur alls		<u>18.378.669</u>	<u>13.044.283</u>
 Rekstrarkostnaður			
Skrifstofu- og stjórnunarkostnaður.....		307.371	200.767
Rekstrarkostnaður alls		<u>307.371</u>	<u>200.767</u>
 Hækkun á hreinni eign án matsbreytinga		<u>67.505.368</u>	<u>57.872.302</u>
Matsbreytingar.....			
Hækkun á hreinni eign á árinu.....		67.505.368	57.872.302
Hrein eign frá fyrra ári.....		130.634.840	72.762.538
 Hrein eign í árslok til greiðslu lífeyris.....		<u><u>198.140.208</u></u>	<u><u>130.634.840</u></u>

Sjóðstreymi fyrir árið 2004

	2004	2003
Inngreiðslur		
Iðgjöld.....	50.204.811	48.375.006
Fjárfestingartekjur.....	241.622	42.679
	50.446.433	48.417.685
 Útgreiðslur		
Lífeyrir.....	636.251	757.841
Rekstrarkostnaður án afskrifta.....	0	4.593
	636.251	762.434
 Ráðstöfunarfé.....	 49.810.182	 47.655.251
 Kaup á verðbréfum og önnur fjárfesting		
 Kaup á verðbréfum með breytilegum tekjum.....	 49.810.182	 47.655.251
	49.810.182	47.655.251
 Hækkun á handbæru fé	 0	 0
 Handbært fé í ársbyrjun.....	 0	 0
Handbært fé í árslok.....	 0	 0

Skýringar með ársreikningi 2004

Reikningskilaaðferðir

1. Ársreikningurinn er saminn í samræmi við reglur um ársreikninga lífeyrissjóða sem settar eru af Fjármálaeftirlitinu og tóku gildi árið 2000.
2. Allar fjárfestingar séreignardeildar eru ávaxtaðar skv. sérstökum samningi KB banka hf. Staða fjármuna sjóðsins var eftirfarandi árin 2004 og 2003:

	2004	2003
Staða í ársbyrjun.....	129.914.154	69.257.299
Fjárfesting ársins.....	49.810.182	47.655.251
Endurmat í árslok.....	<u>18.378.669</u>	<u>13.001.604</u>
Staða í árslok.....	<u><u>198.103.005</u></u>	<u><u>129.914.154</u></u>

Skýringar með ársreikningi 2004

Kennitölur	<u>2004</u>	<u>2003</u>	<u>2002</u>	<u>2001</u>	<u>2000</u>
Ávöxtun:					
Hrein raunávöxtun	7,43%	10,47%	-1,19%	1,59%	-5,69%
Hrein raunávöxtun (meðaltal)	2,36%	5,74%	4,59%	6,59%	9,18%
Rekstrarkostnaður:					
Rekstrarkostnaður í % af iðgjöldum	0,61%	0,44%	0,53%	0,82%	1,25%
Rekstrarkostnaður í % af eignum	0,19%	0,20%	0,31%	0,48%	0,67%
Sjóðfélagar og lífeyrisþegar:					
Fjöldi virkra rétthafa	3.859	3.497	2.124	203	150
Fjöldi lífeyrisþega	8	3	2	1	
Lífeyrir í % af iðgjöldum	1,27%	1,66%	0,38%	0,21%	
Hlutfallsleg skipting lífeyris:					
Eftirlaun/Ellilífeyrir	100,00%	100,00%	100,00%	100,00%	
Hlutfallsleg skipting verðbréfaeignar:					
Skráð hlutabréf.....	28,04%	28,81%	25,02%	24,86%	23,41%
Skráð skuldabréf.....	71,90%	71,19%	74,98%	75,14%	76,59%
Skipting verðbréfaeignar eftir gjaldmiðlum:					
Eignir í íslenskum krónum.....	79,63%	82,28%	83,65%	81,49%	69,60%
Eignir í erlendum gjaldmiðlum.....	20,37%	17,72%	16,35%	18,51%	30,40%
	100,00%	100,00%	100,00%	100,00%	100,00%

The General Pension Fund

Annual Report 2004

Directors' Report for 2004

Number of members and premiums received

At the end of 2004, a total of 107.052 individuals have paid premiums to the Fund. Of this number 16.766 paid premiums during 2004. Active members were 7,206 during 2004 which is an increase of 0.5% from the previous year. Premium payments to the Fund in 2004 amounted to ISK 1,598 m, this is an increase of 5.6% from the previous year.

Operating expenses

Operating expenses in 2004 amounted to ISK 60.1 m. which was 3.8 % of premiums compared with 3.3% the year before. Net operating expenses as a percentage of assets were 0.17% in 2004, compared with 0.16% in 2003.

Pension payments, disposable resources and net assets for pension payments

During 2004, 3,132 pensioners received pension payments amounting to ISK 357.6 m from the Fund. The number of recipients rose by 13.6% during the year, and the amount paid in pension rose by 16.1%. The Fund's disposable resources in 2004 amounted to ISK 4,642 m, this is an increase of 0.5% from previous year. Net assets for payment of pensions at the end of 2004 amounted to ISK 33,592 compared with ISK 28,202 at the end of 2003, which is an increase of 19.1% from the previous year. Pension holdings in the Fund's Private Division at the end of the year amounted to ISK 198,5m. The 1999 was the first full year of the Division's operation.

Yield on investment

The Fund's real yield on investment during 2004 was 10,3%, compared with 10,0% in 2003. Net real yield, i.e. real yield after deduction of operating expenses from net investment earnings, was 10.1%. The average real yield on the Fund's investments over the past five years has been 4.5%.

The Board of Directors of the General Pension fund and its Managing Director hereby confirm the Financial Statement by means of their signatures.

Reykjavik 21st March 2005

Board of Directors
Of the General Pension Fund.

Baldur Guðlaugsson, Chairman

Hrafn Magnússon, vice chairman

Arnar Sigurmundsson

Gunnar Gunnarsson

Halldór Björnsson

Porgeir Eyjólfsson

Pórunn Sveinbjörnsdóttir

Sigurbjörn Sigurbjörnsson
Managing Director

Auditors' Report

To the Board of Directors of the General Pension Fund

We have audited the financial statements of the common division General Pension Fund for the year 2004. The financial statements consist of Directors' Report, Balance Sheet as of December 31, 2004, Statement of Changes in Net Assets for Pension Payments 2004, Statement of Cash Flows for 2004 and Financial Indicators. The financial statements are the responsibility of the Fund's management in accordance with law and regulations. Our responsibility is to express an opinion on the financial statements based on our audit.

We have conducted our audit in accordance with generally accepted auditing standards. Those standards require that we plan and perform the audit to obtain reasonable assurance as to whether the financial statements are free of material misstatement. An audit includes an examination, on a test basis, of evidence supporting the amounts and disclosures in the financial statements. An audit also includes an assessment of the accounting principles used and significant estimates made by management, as well as an evaluation of the overall presentation of the financial statements. We believe that our audit provides a reasonable basis for our opinion.

In our opinion the financial statements present fairly, the financial position of the General Pension Fund as of December 31, 2004, and its cash flows for the year then ended, in accordance with law, regulations and generally accepted accounting principles in Iceland.

The National Audit Office of Iceland, 21st March 2005.

Sigurdur Thordarson CPA
Auditor General of Iceland

Grétar B. Guðjónsson

Balance Sheet as of December 31, 2004

Assets

	2004	2003
Investments		
Securities with variable income.....	11.091.465.293	7.861.653.887
Securities with fixed income.....	20.575.082.166	18.373.582.970
Mortgage loans.....	1.096.827.666	1.182.953.429
Other assets.....	5.989.651	0
Investments	32.769.364.776	27.418.190.286
 Claims		
Claims to employers.....	358.614.881	399.934.490
	358.614.881	399.934.490
 Other assets		
Other assets.....	6.120.451	8.691.871
Operating assets and other tangible assets...	485.772.898	375.518.552
Cash and bank deposits.....	491.893.349	384.210.423
Total assets	33.619.873.006	28.202.335.199
 Liabilities		
Accounts payable.....	28.008.972	730.508
	28.008.972	730.508
Net assets for pension payments	33.591.864.034	28.201.604.691

Statement of Changes in Net Assets for Pension Payments 2004

	2004	2003
Premiums		
Members.....	655.134.411	615.979.145
Employers.....	987.900.136	926.707.144
Transfer of rights and repayments.....	(45.239.176)	(28.935.107)
	<u>1.597.795.370</u>	<u>1.513.751.182</u>
Pension		
Pension.....	357.626.405	307.942.161
Cost of disability assessments.....	122.268	805.253
	<u>357.748.673</u>	<u>308.747.414</u>
Investment income		
Financial income of shares.....	1.559.286.439	1.387.388.826
Interest and indexation.....	2.673.402.792	1.812.393.923
Loan loss reserve additions.....	(1.819.000)	(4.050.000)
	<u>4.230.870.231</u>	<u>3.195.732.749</u>
Investment expenses		
Office and administrative expenses.....	26.706.264	23.208.347
Interest expenses.....	418.699	1.177.162
	<u>27.124.963</u>	<u>24.385.509</u>
Operating expenses		
Office and administrative expenses.....	60.136.570	49.846.507
	<u>60.136.570</u>	<u>49.846.507</u>
Other income		
Collection fees.....	6.603.947	8.238.732
	<u>6.603.947</u>	<u>8.238.732</u>
Increase in net assets before changes in valuation.....		
	<u>5.390.259.343</u>	<u>4.334.743.233</u>
Increase in net assets.....	5.390.259.343	4.334.743.233
Net assets at beginning of year	28.201.604.691	23.866.861.458
	<u>28.201.604.691</u>	<u>23.866.861.458</u>
Net assets for pension payments.....	<u>33.591.864.034</u>	<u>28.201.604.691</u>

Statement of Cash Flows 2004

	2004	2003
Inflow		
Premiums.....	1.649.189.780	1.520.405.173
Investment income.....	887.527.106	1.173.602.423
Repayments of bonds.....	1.889.532.861	1.369.295.317
Variable income securities sold.....	292.353.454	432.877.754
Fixed income securities sold.....	361.779.040	503.969.257
	<u>5.080.382.241</u>	<u>5.000.149.924</u>
 Outflow		
Pensions.....	357.748.672	308.747.414
Investment expenses.....	25.076.240	23.132.249
Operating expenses excluding depreciation.....	55.541.225	47.488.068
Other outlays.....	0	3.056.936
	<u>438.366.137</u>	<u>382.424.667</u>
 Disposable resources.....	 4.642.016.104	 4.617.725.257
 Purchase of securities and equipment		
Purchase of securities with variable income.....	2.099.347.823	2.073.398.440
Purchase of securities with fixed income.....	2.227.139.982	2.193.945.556
New mortgages and bonds.....	201.829.660	252.482.500
Purchase of office equipment.....	3.444.293	3.574.942
	<u>4.531.761.758</u>	<u>4.523.401.438</u>
 Increase in cash	 <u>110.254.346</u>	 <u>94.323.819</u>
 Cash at beginning of year.....	 372.164.970	 277.841.151
Cash at end of year.....	<u>482.419.316</u>	<u>372.164.970</u>

Financial Indicators

	<u>2004</u>	<u>2003</u>	<u>2002</u>	<u>2001</u>	<u>2000</u>
Rate of Return					
Real yield	10,28%	10,01%	0,64%	1,33%	1,70%
Net real yield	10,09%	9,83%	0,46%	1,18%	1,57%
Net real yield (5-year average)	4,54%	3,85%	3,20%	4,81%	6,02%
Net real yield (10-year average)	5,81%	5,58%	5,40%	6,02%	6,74%
Expenses:					
Expenses as % of premiums	3,35%	2,75%	3,08%	2,43%	2,03%
Expenses as % of assets	0,17%	0,16%	0,18%	0,15%	0,12%
Members and pensioners					
Number of active fund members	7.206	7.171	7.917	7.900	7.643
Total number of members	16.766	16.065	16.098	15.907	15.995
Number of pensioners	3.132	2.757	2.294	2.036	1.662
Pension as % of premiums	22,39%	20,40%	20,26%	16,97%	15,38%
Staff positions					
Staff positions during year	6,7	5,9	5,7	4,8	4,5
Pension payments by type					
Old age pension	54,43%	52,70%	50,00%	50,12%	51,89%
Disability allowance	34,25%	35,30%	38,32%	37,67%	34,42%
Spouses' pension	8,43%	9,00%	8,73%	9,00%	10,27%
Children's allowance	2,89%	3,00%	2,95%	3,21%	3,42%
Financial position according to actuarial examination					
Net assets in excess of total liabilities	-2,00%	-6,90%	-5,90%	-0,40%	2,60%
Net assets in excess of current liabilities	17,30%	21,50%	21,20%	26,20%	29,50%
Securities holdings					
Listed shares	33,85%	26,15%	17,42%	22,45%	23,20%
Listed bonds	61,04%	67,39%	75,12%	71,31%	70,80%
Unlisted shares	0,01%	0,01%	0,18%	0,23%	0,40%
Unlisted bonds	1,76%	2,13%	2,69%	2,77%	3,00%
Mortgage loans	3,34%	4,32%	4,59%	3,24%	2,60%
Security holdings by currency					
Securities in ISK (Icelandic krónur)	81,44%	84,73%	89,67%	87,23%	85,98%
Securities in other currencies	18,56%	15,27%	10,33%	12,77%	14,02%
	100,00%	100,00%	100,00%	100,00%	100,00%